



# SOLBERGA BADET

OMBYGGNAD TILL KULTURHUS  
FÖRSTUDIE 2023-12-15



### BAKGRUND MÅL OCH VISION

I samband med beslutet att uppföra ett nytt badhus i Visby kom frågan upp vad det befintliga badhuset kan användas till. I ett första skede utreddes möjligheterna att bygga om badet till ett scenkonsthus. Scenen skulle då uppfylla Riksteaterns krav på "Blå Scen" detta bedömdes dock som tekniskt och ekonomiskt svårframkomligt.

Föreliggande skissförslag är tänkt att utgöra underlag för en kostnadsbedömning på ett hus med fokus på ungekultur och med plats för det fria professionella kulturlivet. Målet nu är att uppnå Riksteaterns krav för "Gul scen". En plats där ungekultur samsas med professionell verksamhet. Samverkan med intressenter har skett fortlöpande under projektets gång

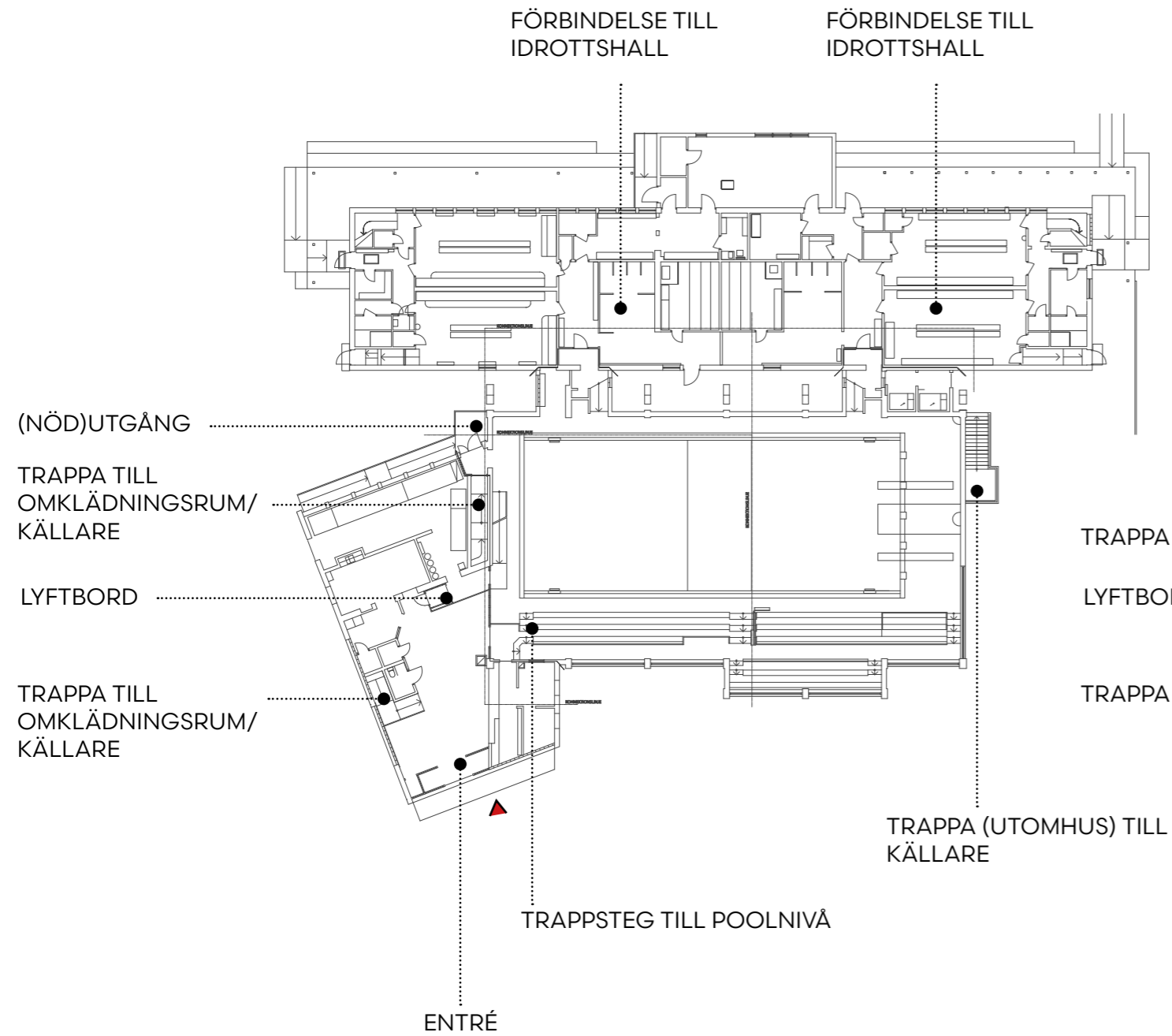


BAKRE ENTRÉ

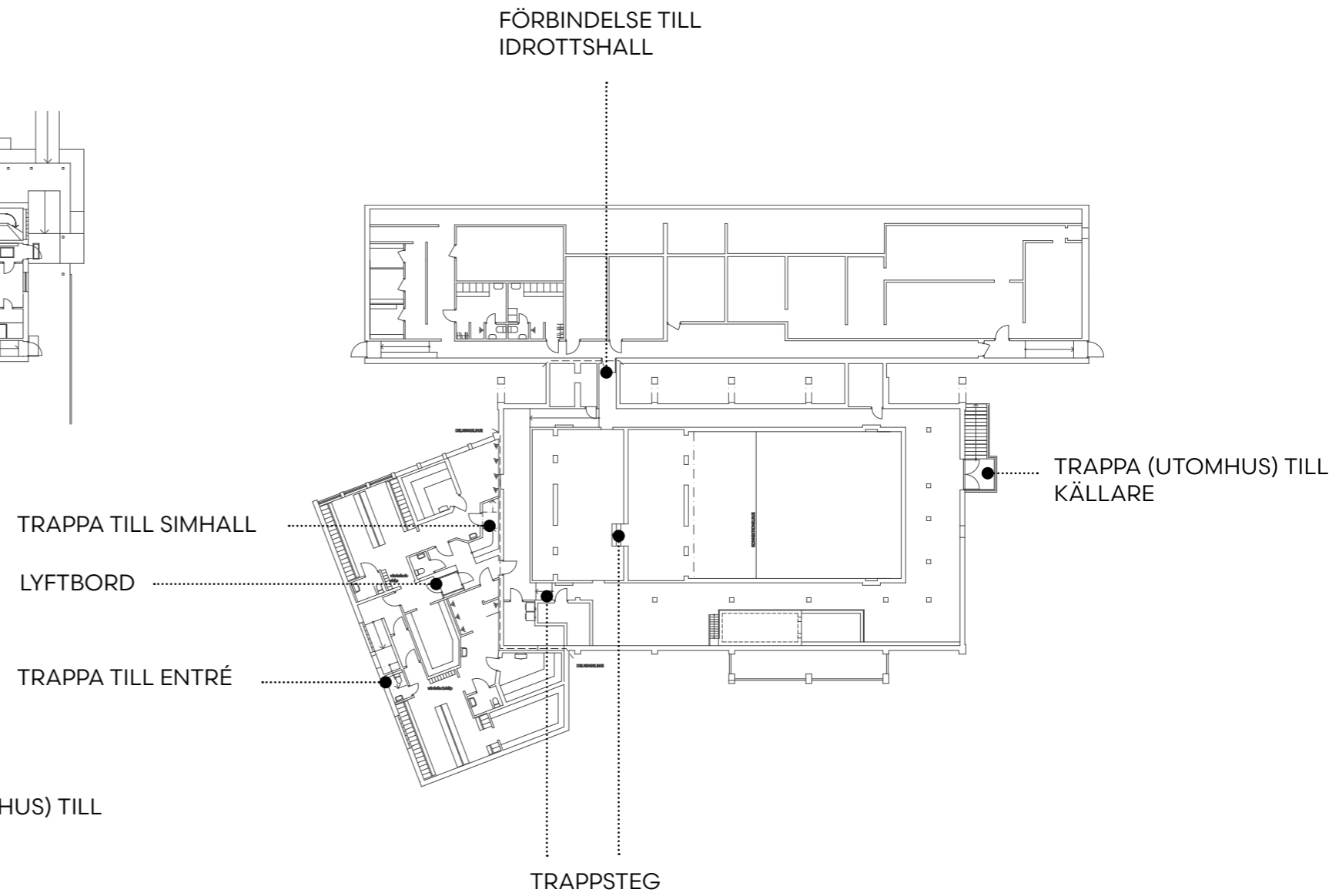
EV. INLASTNING

HUVUDENTRÉ

FRAMTIDA BADHUS



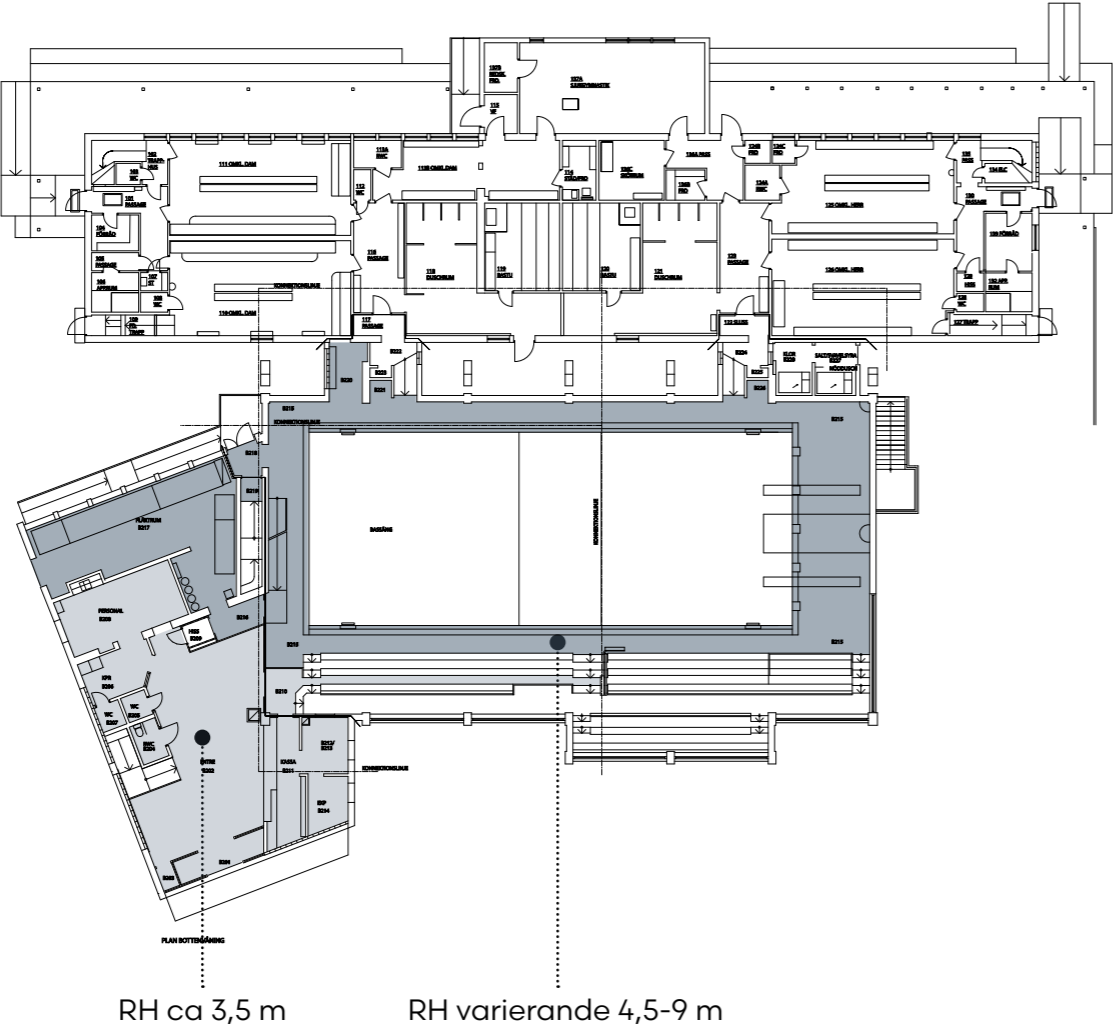
ENTRÉPLAN



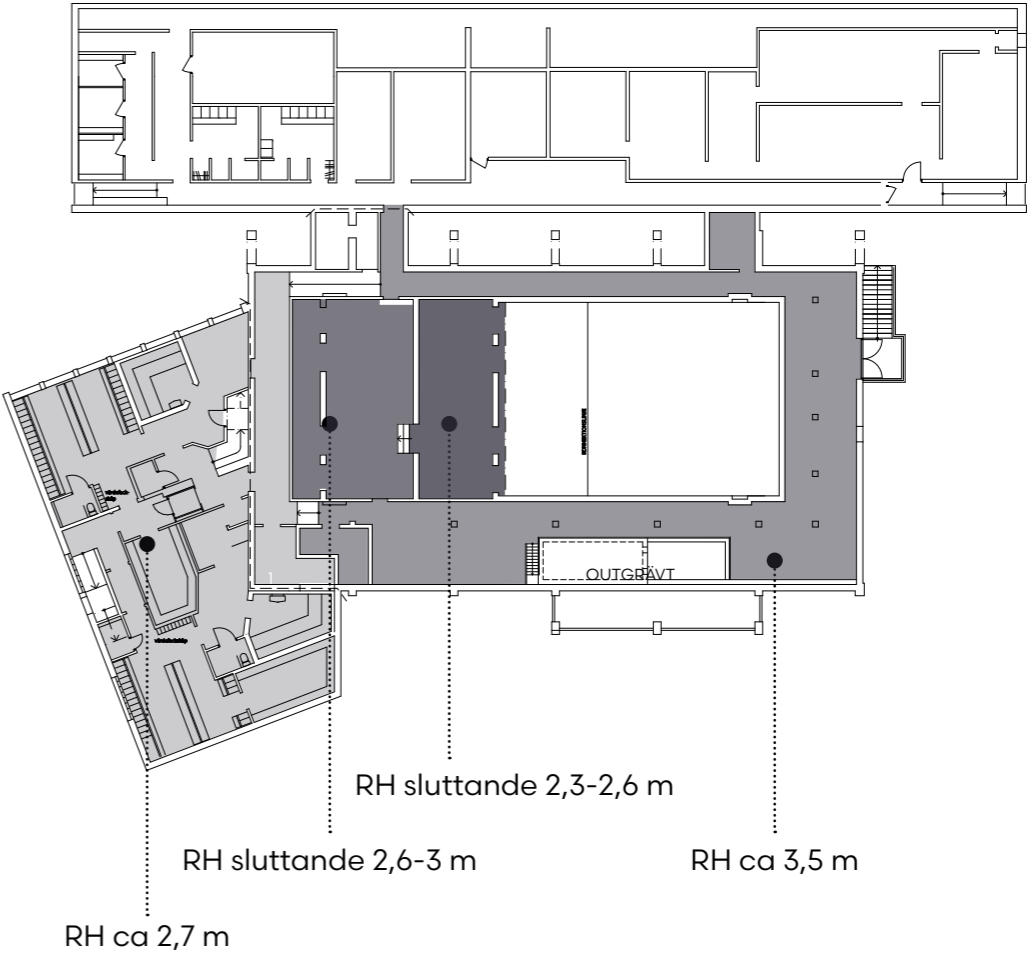
KÄLLARPLAN



ENTRÉ- OCH POOLUTRYMMEN



KÄLLARUTRYMMEN













## Justerat förstudiedirektiv

### \*Projekt

Framtida användning Solbergabadet - kulturhus

### \*Projektägare

Angelica Andersson Fihn

### \*Projektledare

Viktor Sjöberg projektledare TKF

### Projektstyrgrupp

Angelica Andersson Fihn RSF, Paola Ciliberto RSF, Michael Modin TKF, Anders Flodman TKF

### Intressenter

Fenix ungdokumenthus och ungdomsgårdar, Region Gotland  
 Regionala kulturutvecklare, ex dans-, musik- och teaterutvecklare, Region Gotland  
 Kulturföreningar/kulturliv på Gotland  
 Barnkultursamordnare, Region Gotland  
 Kulturskolan på Gotland, Region Gotland  
 Regionala kulturinstitutioner  
 Riksteatern  
 Solbergaskolan, RG  
 Wisbygymnasiet – estetiska programmet, RG  
 Övriga skolor på Gotland (med högskolestad och uppåt) även privata

### \*Bakgrund

I och med beslutet att gå vidare med att bygga nytt badhus i Visby, initierades också frågan kring vad det befintliga badet ska användas till i framtiden. Uppdraget gick till Regionstyrelseförvaltningen som efter dialog med regionens förvaltningar identifierade ett behov som vi gav som förslag till beslut att gå vidare med kulturens behov av ett nytt scenkonsthus. Skissförslag fanns även framtaget av VisbyArk, på uppdrag av Gotlandsmusiken och kulturföreningen Roxy. I en första etapp utreddes förutsättningarna för att bygga en sk blå scen i huset, men förslaget medförde komplikationer med bland annat höga kostnader, utmaningar med inlastning, ventilation mm. I en ny etapp av förstudiearbetet så har fastslagits att förstudiearbetet ska fortsätta med ökat fokus på ungdokument och det fria kulturlivets behov.

### \*Syfte (varför?)

Ta fram kostnadsindikation på ett skissförslag på ett hus för ungdokument med plats för det fria professionella kulturlivet. Schablon på teknisk driftkostnad framtas. Parallellt utreder kultur och fritidsavdelningen och ungdomsavdelningen verksamhetens driftsform och kostnad. Tydlig samverkan sker under projektets gång sker mellan TKF och kultur och fritidsavdelningen/ungdomsavdelningen som har kontakt med intressenter, för att tydliggöra och säkerställa behovsuppfyllelse.

### Projektbeskrivning

- Regionen saknar ändamålsenliga lokaler för kultur bland annat för scenkonst och för målgruppen unga och unga vuxna. Förslag på verksamhetsanpassningar, investeringar och driftform för nuvarande Solbergabadets lokaler krävs för att huset ska kunna fylla det fria kulturlivets behov och samtidigt nå målgruppen 13-26 år.
- Översikt görs på vad som går att genomföra i befintlig fastighet utifrån befintlig struktur och vad som behöver bevaras.
- Behov som ska uppfyllas med det nya kulturhuset:

### Ungdokument och det professionella kulturlivet i samverkan:

En plats där ungdokument samsas med professionell verksamhet. Grunden ligger i det vardagliga arbetet med ungdokument, men på scen och i andra ytor kan det professionella kulturlivet ta plats så att huset även kan användas kvällen, helger, sommarmånader, året runt. Föreningsliv och kulturskapare möter de unga. Den professionella scenkonsten får en ny mötesplats med såväl repetitions- som scenmöjligheter. Ungt arrangörskap kan växa och genom mötet med det professionella kulturlivet finns låga trösklar för de unga senare kan ta plats i det professionella kulturlivet.

#### o Övre plan

- Dimensioneras för upp till 650 personer.
- Gul scen enl. riksteaterns riktlinjer (Riksteaterns handledning vid projektering av lokaler för scenkonst). Inkl: teatertechniska förutsättningar och övriga utrymmen.
- Gradäng, ihop fällbar ca 10m djup 250 personer sittande.
- Teknikerutrymme i salong. Minst 2x2m
- Utökad foajé med möjlighet till mindre modulscen i direkt anslutning till entré. Rum ca 6x10m.
- Podiestruktur för modulbaserad scen. Flexibel 10x6meter
- Golv förberett för dans.
- Ljud och ljus teknik för mellanstora/stora arrangemang
- Fästpunkter i golvytterkanter för säkerhetslinor. Belastning 1,5 ton. 16mm gånghona. Skall kunna döljas med lock i golv. Intervall 1m.



- Hissbara lingångar enligt gul scen
- Fästpunkt i tak. Centrerat öppen golvyta, samt scen. 2 ton
- Teleskophiss minst 4x2m (i direkt anslutning till lastingång.)
- Lastingång (inre vägg minst 120cm bred)
- **Undre plan**
  - Dimensioneras för upp till 200 personer.
  - Danslokal ca 10x10m innermått. Dansgolv, ljudsystem, spegelvägg, enklare lingångar i tak. (i direkt anslutning till loger och dusch)
  - Tre loger för 12 personer samt 2 toaletter och 2 duschar i direkt anslutning till hiss & trappa till scen (övre plan) samt danslokal (nedre plan)
  - Tre separata omklädningsrum med duschar i bås, utöver krav från gul scen. (i anslutning till danslokal)
  - Förråd för podier, tross, teknik i direkt anslutning till hiss.
  - 2x25 kvm < samt 16 kvm <.
  - Fri väg mellan förråd och hiss för vagnar (2L x 1B m).
  - Rum med möjlighet till anslutning av tvättmaskin, tumlare och torkskåp
  - Maker-Space (Digitalt skapande – exempelvis 3D-printing, Laserskärning, Sublimering, CNC.) Vatten, el, avlopp. 15 kvm <.
  - Ateljé – (Analogt skapande – exempelvis; Textilfärgning, måleri, skulptur) Minst 25m2. Vatten, el, avlopp. 20 kvm <.
  - Två replokaler musik. á 15 kvm <.
  - Ljudstudio (Innermått efter akustikanpassning: **Ca 8x8m**< [Mixerrum :4x3 m<, Studiorum 4x6 m<, trumrum 2x3m<] Fönster mellan mixerrum och studio- & trumrum)
  - Mötesrum 10 kvm <.
  - Videoredigeringsrum (Film på Gotland) 8 kvm <.
- **Publika utrymmen**
  - Mingelyta/foajé. 500< personer.
  - Cafémöjligheter – kaffemaskin, mikrovågsugnar och kylar/ kyldisk,
  - Enklare tillredningskök – hantering av disk.

Miljö och hälsa riskklass: låg.

- Reception/entré för biljettköp, information, vad som är på gång
- Digitala affischtavlor
- Skylt – Solberga.
- Skyltning i hela huset
- Toaletter anpassat för antalet personer

#### Läsning

- Plats för läsning, tex 5-10 platser
- Hyllor för litteratur eller serier

#### Utställningsmöjligheter

- yta/väggar/podier där verk kan visas eller hängas upp, mm

#### Filmvisningsmöjligheter

- Rullduk installeras i stora salen, bakre del scen. Projektor i lingångar övre plan.
- Mindre duk i caférum/expanderad foajé, inre vägg, övre plan.

#### Kontor/personal

- Kontor 5 st, tex. á 4 kvm <.
- Personalutrymme 5 personer.
- Telefonrum, 4 kvm <.
- Mötesrum (undre plan)

#### Övrigt

- Nödutgångar i enlighet med publikkrav mm
- Förråd (teknik, dekor, mobila) mm
- Ventilation
- Tillgänglighetsanpassningar



<ul style="list-style-type: none"> <li>▪ Funktionell uteplats på taket</li> <li>▪ Städtrum</li> <li>▪ Brandskydd/säkerhet</li> </ul> <ul style="list-style-type: none"> <li>• Kostnad och lokalprogram för behovsuppfyllelse.</li> <li>• Driftsplan/fastighetsdrift</li> <li>• Översikt på hur samverkan i lokalen för externa intressenter ska kunna ske.</li> <li>• Detaljer och konkretisering av de olika behovsdelarna sker löpande i projektgruppen.</li> </ul>

**\*Mål för projektet**

<ul style="list-style-type: none"> <li>• Beslutsunderlag för framtida användning av Solbergabadet med inriktning Kulturhus enligt behovsunderlag i projektbeskrivning.</li> <li>• Leverans till Budgetberedningen 2024.</li> <li>• Presentera investeringsnivå med medföljande behovsuppfyllelse</li> <li>• Driftskostnad för fastigheten (med utgångspunkt att RG driftar)</li> <li>• Jämförelser och lärdomar i landet –Exempel där ungdkultur är i fokus</li> </ul>
--

**Beslutspunkter**

Prioriteringar av behov om krav ej uppfylls
---

**\*Återrapportering (när, till vem, vad?)**

Projektledare återrapporterar fortlöpande till styrgruppen. Relevant återrapportering till intressenter sker av KFA.
---

**Kommunikation**

Sker genom KFA
----------------

**Kopplingar till andra projekt/uppdrag**

Byggnation av nytt badhus i Visby
-----------------------------------

**\*Slutdatum**

2023-12-15
------------

**Övrigt** (Kompletterande upplysningar, tidsskrivning etc)

--



### 3. Riksteaterns färgindelning av scener

Riksteatern delar in scenerna i olika färger beroende på storlek och utrustning.

**Röd scen** – Stora scener

**Grön scen** – Stora och mellanstora scener

**Blå scen** – Stora och mellanstora scener med enklare utrustning

**Gul scen** – Mindre scener med enklare utrustning

**Rosa scen** – Små scener med enklare utrustning

Nedan i tabell 1, finns en jämförelse med några av de egenskaper som påverkar vilken färgkategori scenen hamnar i.

	Röd scen	Grön scen	Blå scen	Gul scen	Rosa scen
Scenrummets minsta grundmått (b x d x h)	22 x 14 x 15	18 x 12 x 13	12 x 8 x 7	10 x 6 x 6	8 x 5 x 5
Scenöppningens minsta bredd och höjd	12,0 x 6,0	9,0 x 5,0	6,0 x 4,0	5,0 x 3,5	4,0 x 3,3
Sidoutrymmen minst på båda sidorna	4,5	4,0	2,5	2,0	1,5
Scendjup (ridå till bakvägg)	12,0	10,0	7,5	5,0	4,0
Speldjup (nollan till fond med passage)	10,0	8,0	6,0	4,0	3,0
Scenhöjd (lingångarnas hisshöjd)	14,0	12,0	6,5	5,0	3,5
Lingångar minsta antal på speldjup	30	25	18	12	8
Elkraft i A till scenen, ej delat med annat	200	125	80	63	32
Dimrar för belysning eller LED-strålkastare	96	72	48	24	12
Övergångar för belysning i nollan	24	18	12	6	4
Övergångar för belysning på salongsrå	24	18	12	6	4
Övergångar för belysning totalt	150	100	60	30	12
Orkesterdike i m <sup>2</sup>	40	30	20	-	-
Förråd i m <sup>2</sup>	60	40	20	16	10
Loger, antal och platser	8-35	6-30	4-16	3-12	2-8
Wc och Dusch	8-4	6-4	3-2	2-2	1-1

Tabell 1 Jämförelse mellan olika scener

### 3.4 Gul scen (Mindre scener, enklare utrustade)

#### SCENENS MÅTT

Scenrummets minsta grundmått 10m x 6m x 6m (b x d x h)

Scenöppningens bredd minst 5,0m och höjd minst 3,5m (prosceniet)

Sidoutrymmen minst 2,0m på var sida utanför scenöppningen

Scendjup minst 5,0m (från ridå till bakvägg)

Speldjup minst 4,0m (från nollan till fond med passage bakom fond)

Scenhöjd minst 5,0m (lingångarnas hisshöjd)

#### TEATERTEKNISKA FÖRUTSÄTTNINGAR

Lingångar motordrivna eller handspel minst 12st med minsta maxlast 200kg

Hissbart salongsrå med minst 6 övergångar för belysning

Hissbart belysningsrå med minst 6 övergångar för belysning (nollan)

Proscenieskärmar (flyttbara)

Intäckning – 3 par byxor, 3 tak, 2 fondhalvor

El – minst 63A fördelat på 1st 63A för ljus, 1st 16A för ljud (beroende av verksamhet och utrustning)

Minst 24 dimrar och 30 övergångar för belysning eller motsvarande med LED-strålkastare

Belysningsutrustning, ljusbord, strålkastare, kablar mm

Ljudutrustning, mixer, högtalare, mickar, kablar mm

Teknikerutrymme i salongen för ljus och ljud, minst 2 x 2m

#### ÖVRIGA UTRYMMEN

Förråd minst 16m<sup>2</sup>

Minst 3 loger för minst 12 personer utrustade med tvättställ, speglar och sminkbelysning

2 toaletter och 2 duschar

Möjlighet att ansluta tvättmaskin, tumlare och torkskåp

Teknikerrum

Artistfoajé med pentry eller trinett

Hiss eller lyftbords minimått för gästspel – 4,0m x 2,0m x 2,0m (d x b x h)

Utdrag ur Riksteaterns handledning för projektering av lokaler för scenkonst Version 21.2.1



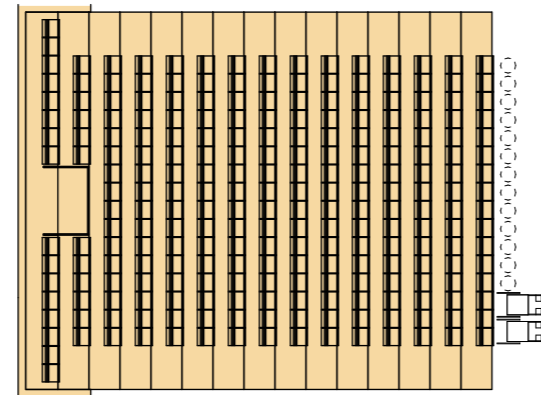
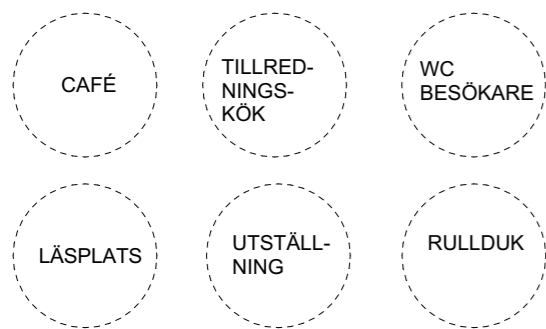
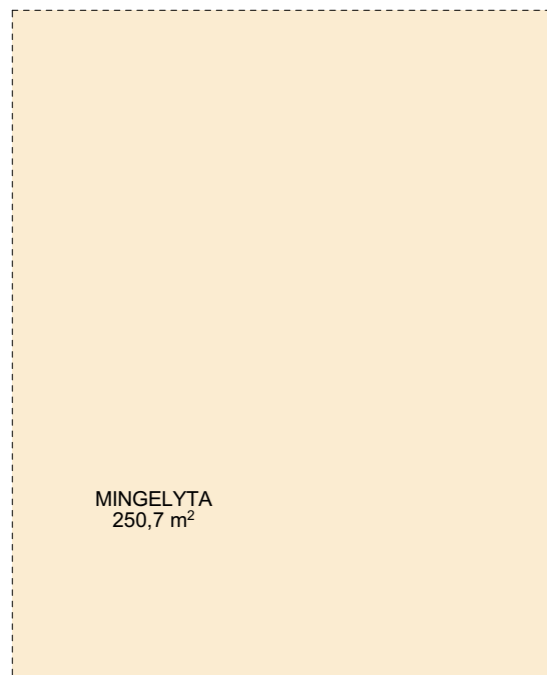
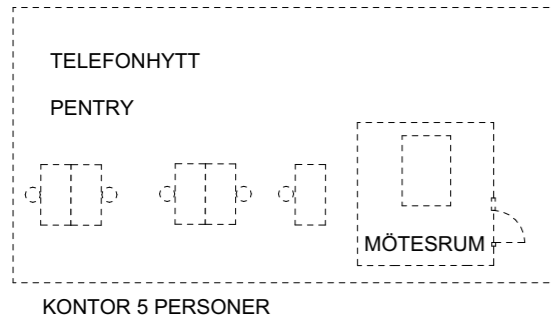
BOXHOLM FOLKETS HUS

GRÄSTORP KONCERTHUSET

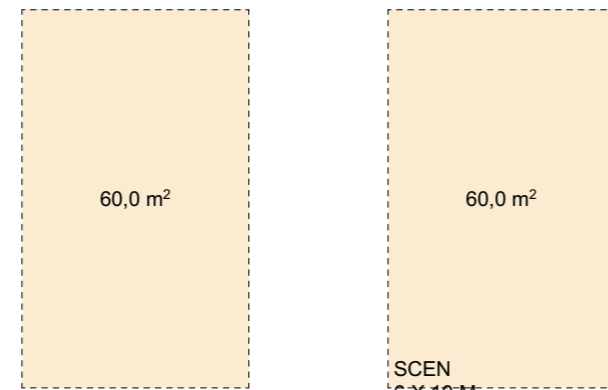


## **ARKITEKTONISKA IDÉER**

- LYFTA FRAM URSPRUNGSBYGGNADEN
- BEHÅLLA RYMDEN INOMHUS OCH KÄNSLA AV BAD MED ANNAT PROGRAM
- SKAPA EN STARK NY IDENTITET SOM KULTURHUS
- BEVARA BYGGNADENS DETALJERING OCH DE INNEBOENDE KVALITETERNA SOM REDAN FINNS
- GÖRA TYDLIGA TILLÄGG MED GENOMTÄNGT DETALJERING
- RIVA SÅ LITE SOM MÖJLIGT, ÅTERBRUKA SÅ MYCKET SOM MÖJLIGT



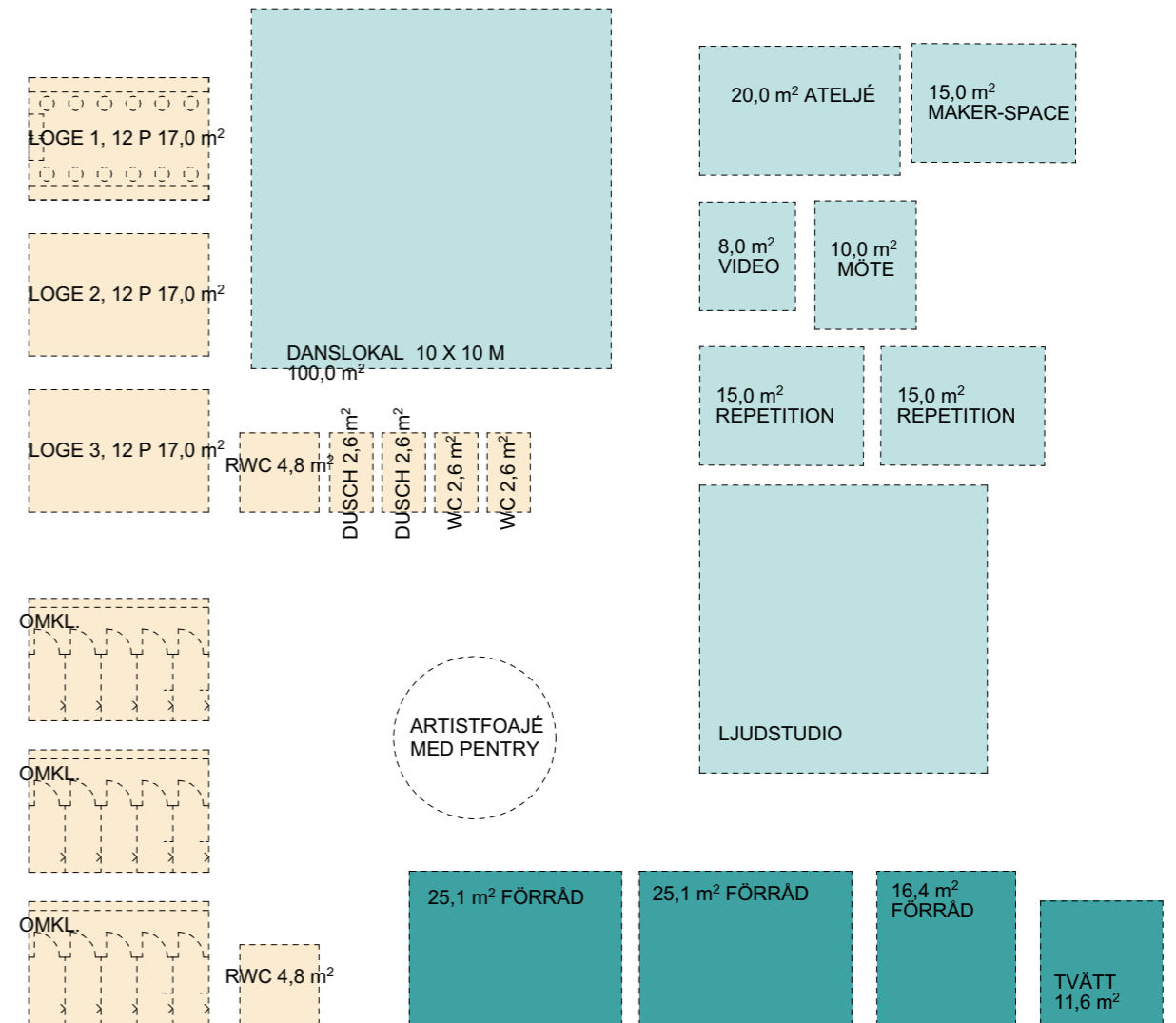
251 PL. VARAV 14 PÅ LÖSA STOLAR OCH 2 RULLSTOLSPLATSER



UTÖKAD FOAJÉ  
6 X 10 M



ENTRÉPLAN



KÄLLARPLAN



### ÖVERGRIPANDE BESKRIVNING AV FÖRSLAGET

Utgångspunkten för förslaget är att med relativt enkla medel åstadkomma ett välfungerande kulturhus utifrån program och byggnadens förutsättningar. Huvudprincipen är flexibilitet där många av kulturhusets delar kan användas på ett flertal sätt. Rent rumsligt är det största greppet att dagens bassäng rivs och ersätts med ett platt golv. Detta ger dels ett bra och flexibelt utrymme för scen och läktare på entréplanet, dels stora utrymmen för övriga program i källarvåningen.

### ENTRÉDELEN

Entrérummet bevaras i stort sett som det är. Den största förändringen är att toaletterna byggs om till att inrymma en RWC som uppfyller dagens krav på tillgänglighet. Glaspartiet till den stora salen/dagens simhall breddas för att tillgodose krav på utrymning. I övrigt bevaras stengolv och originalinredning. Ytterligare en WC-grupp finns i källaren och nås via befintlig trappa eller hiss.

### KÖK OCH PERSONALRUM

Befintligt personalrum ger plats till ett enklare tillagningskök. Dagens fläktrum byggs om till ett kontor med tillhörande mötesrum, telefonhytt och pentry. Fönster tas upp/återställs i fasaden mot väster.

### DEN STORA HALLEN

Själva simhallen byggs om till scenkonstrum med två avdelningar. Från entrén kommer besökaren in via nya glaspartier och en ombyggd trappa alternativt via befintlig hiss eller trappa från källaren. Den första delen besökaren kommer in i är en utökad foajé som även kan användas för mindre uppsättningar och likande. Befintlig läktare bevaras, likaså mosaikgolv bredvid dagens bassäng. Mellan den utökade foajén och den andra delen av hallen som inrymmer finns en avdelning i form av en vägg/box med en mot salongen utdragbar teleskopläktare. Rummet kan delas av med stora skjutportar på var sida om läktaren. Portarna är formade för att möta trappning på ena sidan och hallens snedtak på den andra. I öppet läge är dess former ett spännande element i rummet. Upp mot taknock finns en rund öppning som tar upp formen av solen i konstverket på gaveln mitt emot. Läktaren och teknikplattformen kan nås med en plattform som förbinder läktaren med dagens trappa till takterrassen. Denna plattform utgör även utrymningsväg från läktaren. Trappan behöver breddas till minst 1,2 meters bredd. Räckan från dagens hopptorn kan återbrukas till plattformen. Huvudsalongen kan mörkläggas dels med rullgardiner direkt mot glas/fönsterpartier och dels med gardiner längre in i rummet.

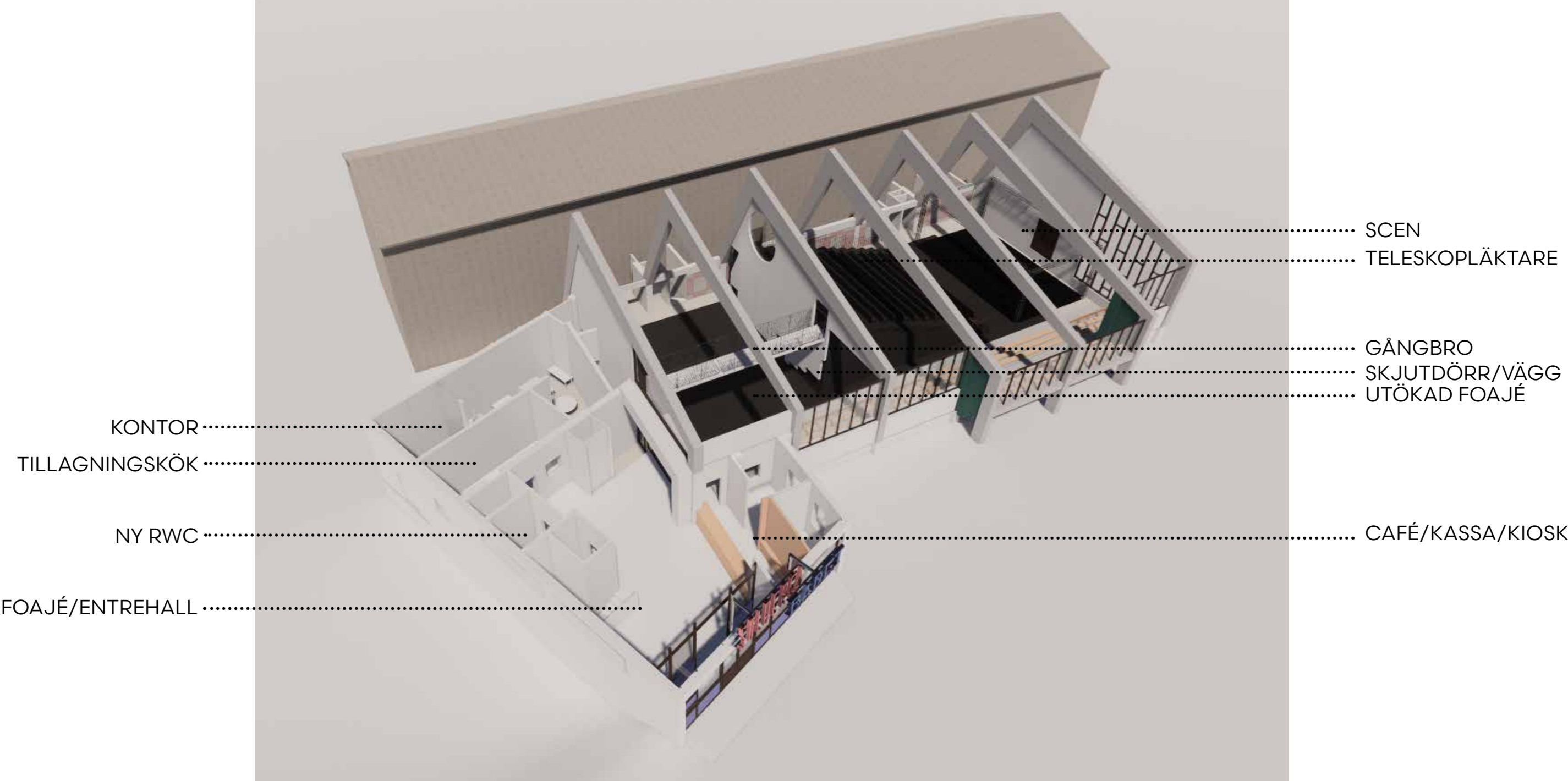
### SCENEN

Själva scenens fasta del utgörs av fyra trossar en i varje hörn som förbinds med liggande trossar som bildar en flexibel plattform för lingångar och scenljus mm. Höjden på scenen kan varieras med flyttbara plattformar. Scenen har en inlastning direkt i gaveln och förbinds med förråd i källaren via ett lyftbord. Bredvid scenen mot den västra väggen finns en sceningång som även utgör utrymningsväg. Här finns även en trappa och en enklare hiss/plattformshiss till källaren med loger, artistfoajé mm.

### KÄLLAREN

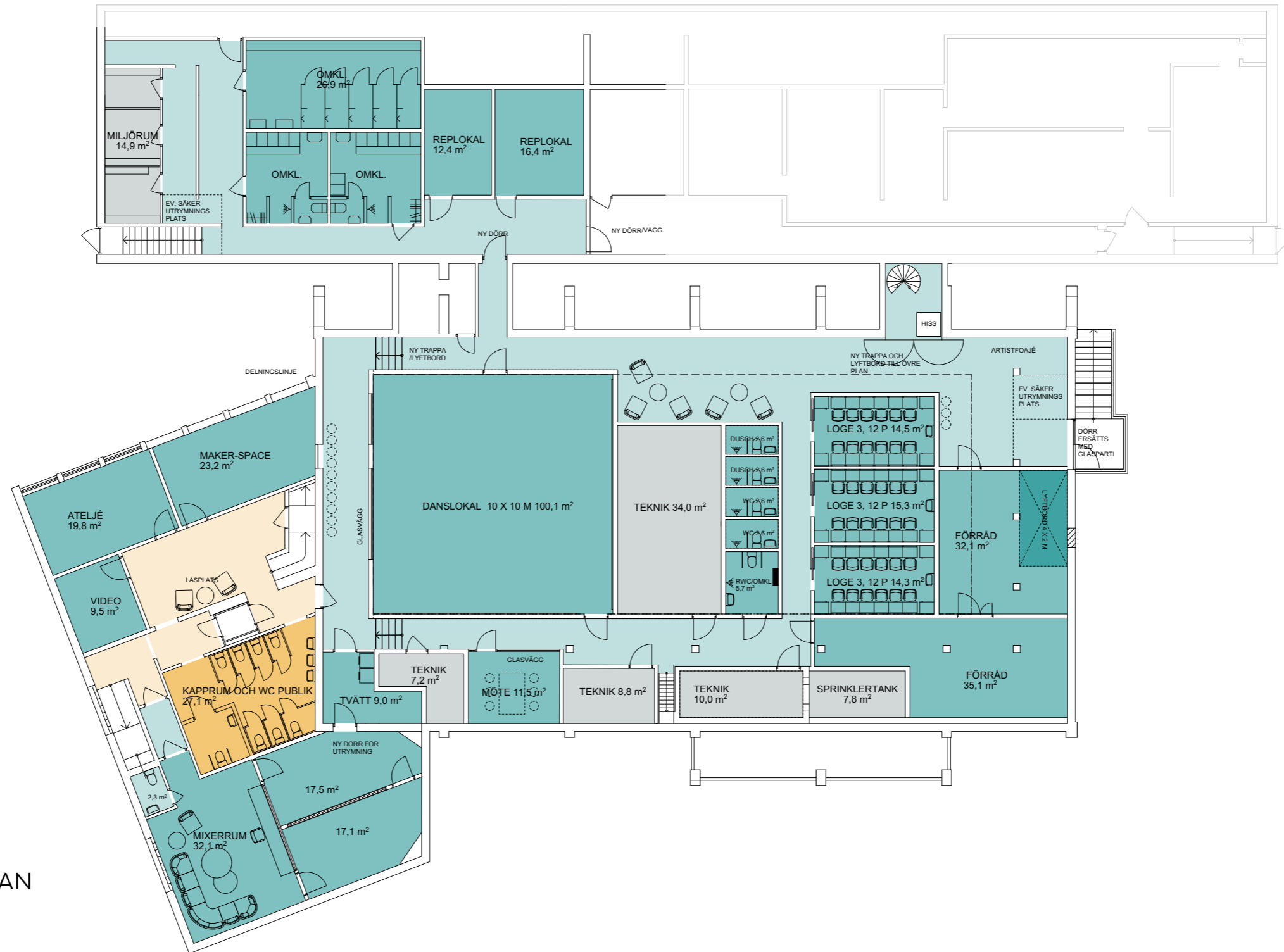
Dagens omklädningsrum byggs om för att inhysa funktioner som ateljé, maker-space, musikstudio mm. Här finns även en WC-grupp till publik. Under dagens bassäng byggs en danslokal om 10 x 10 meter samt utrymmen som artistfoajé, loger, WC och duschar mm. Här finns även förråd och teknikrum. Under skolbyggnaden väster om simhallen kan befintliga omklädningsrum användas och kompletteras. Även två replokaler ryms här. Vissa väggar måste flyttas för att uppnå krav på tillgänglighet och utrymning.



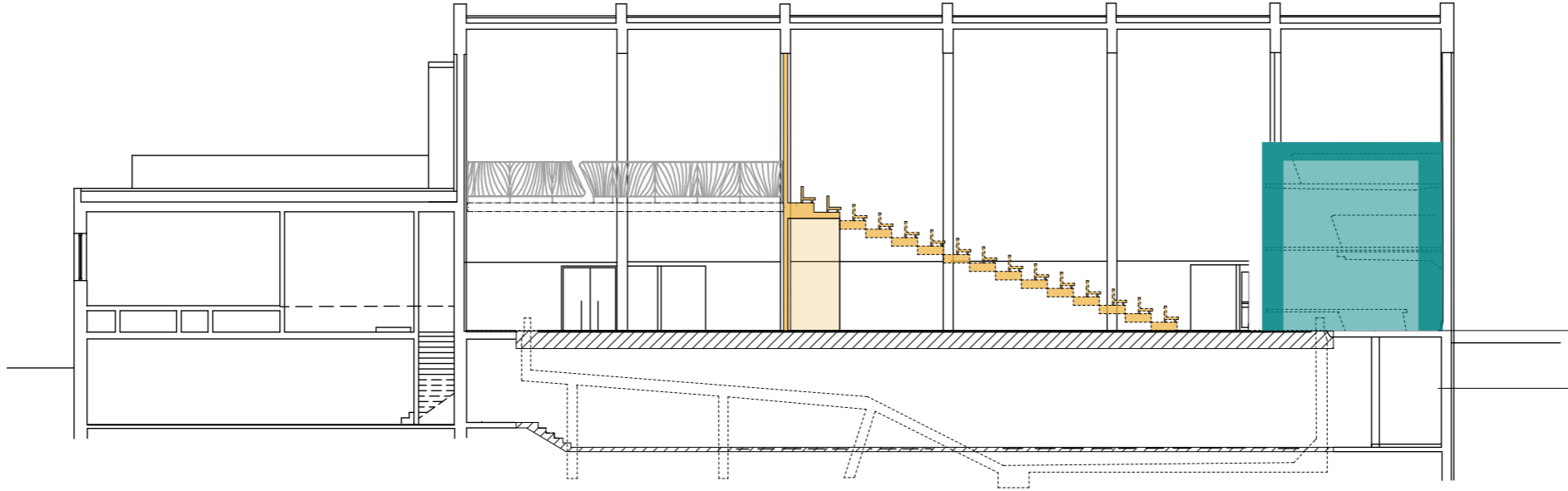
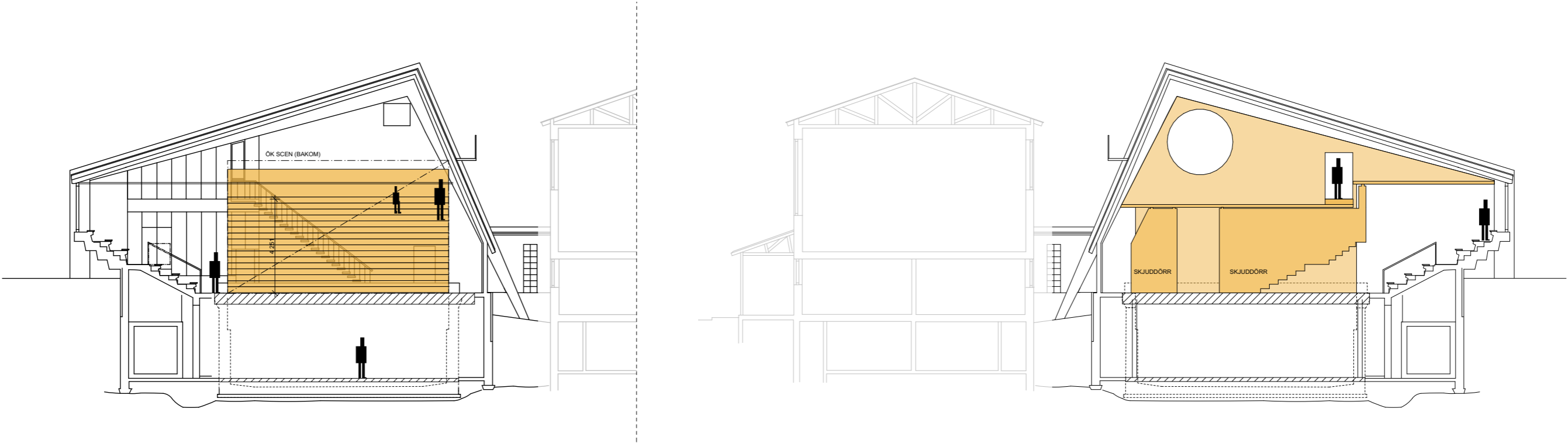




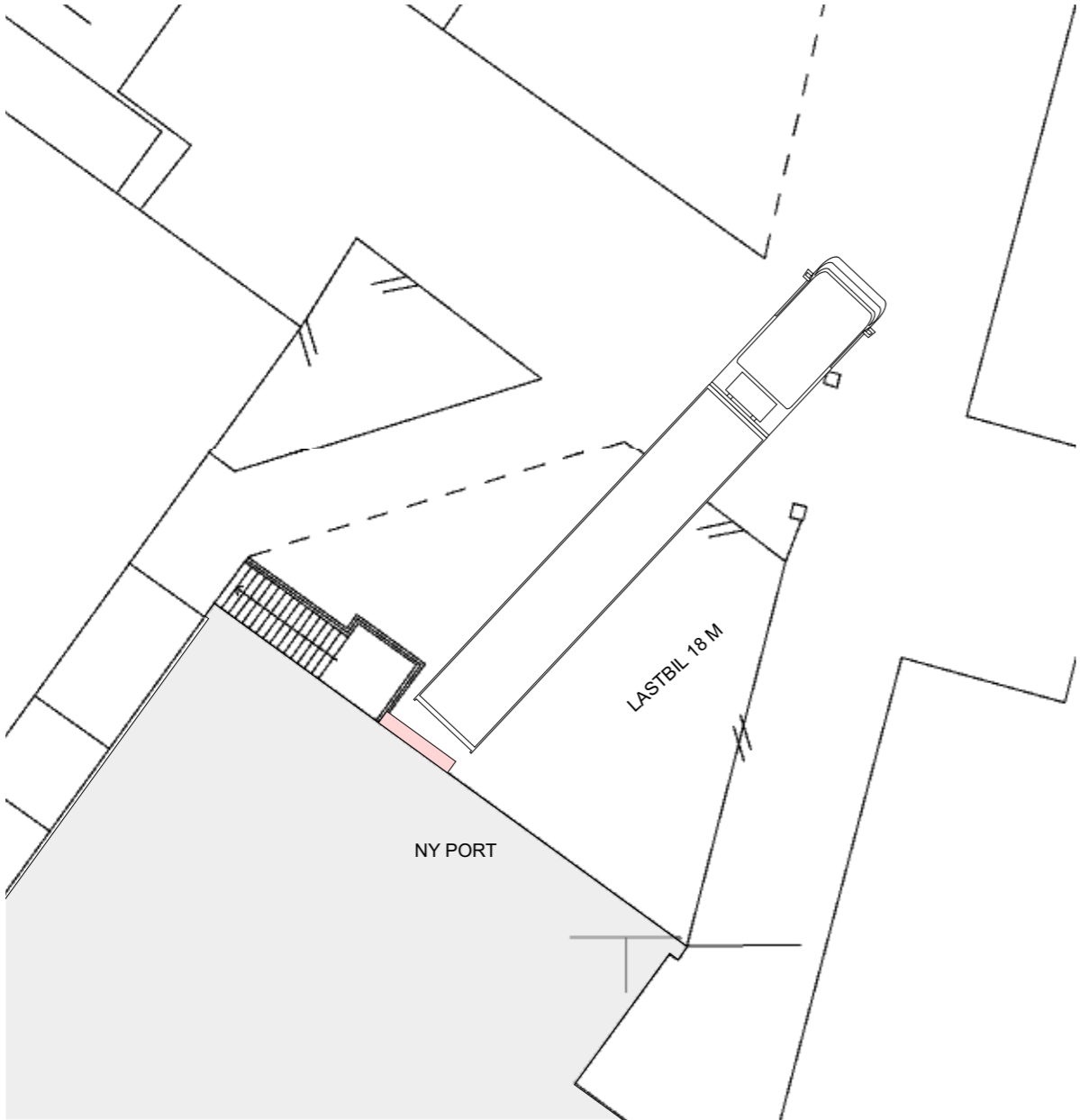




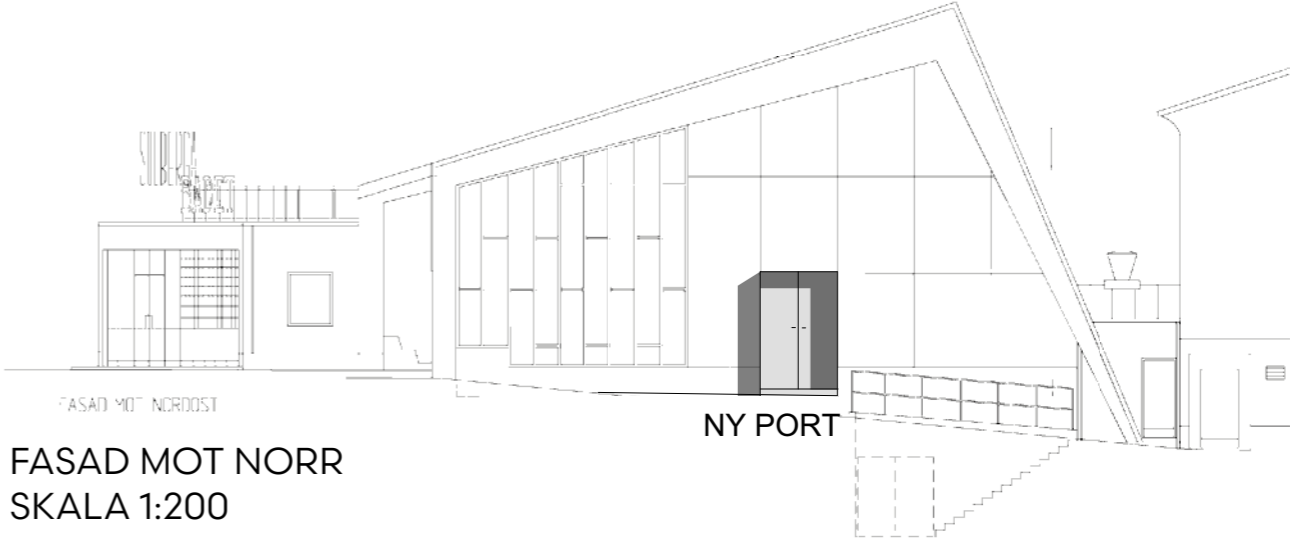
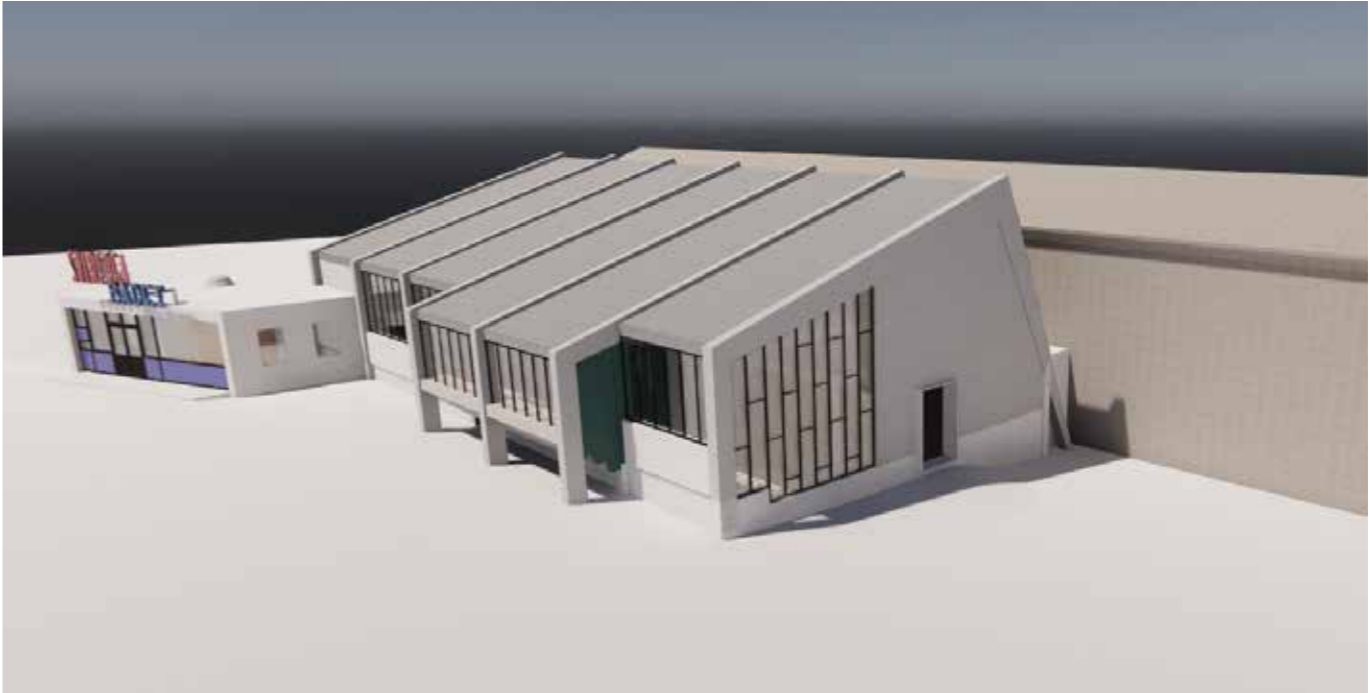
SKISS KÄLLARPLAN  
SKALA 1:200



SKISS SEKTIONER  
SKALA 1:200



PLANSKISS  
SKALA 1:200



FASAD MOT NORR  
SKALA 1:200



VY MOT GÅNGBRYGGA OCH  
AVSKILJANDE VÄGG



NYA TRAPPSTEG FRÅN ANTRÉ TILL  
UTÖKAD FOAJÉ



VY MOT GÅNGBRYGGA OCH  
AVSKILJANDE VÄGG



VY GENOM GLASPARTI MOT UTÖKAD  
FOAJÉ

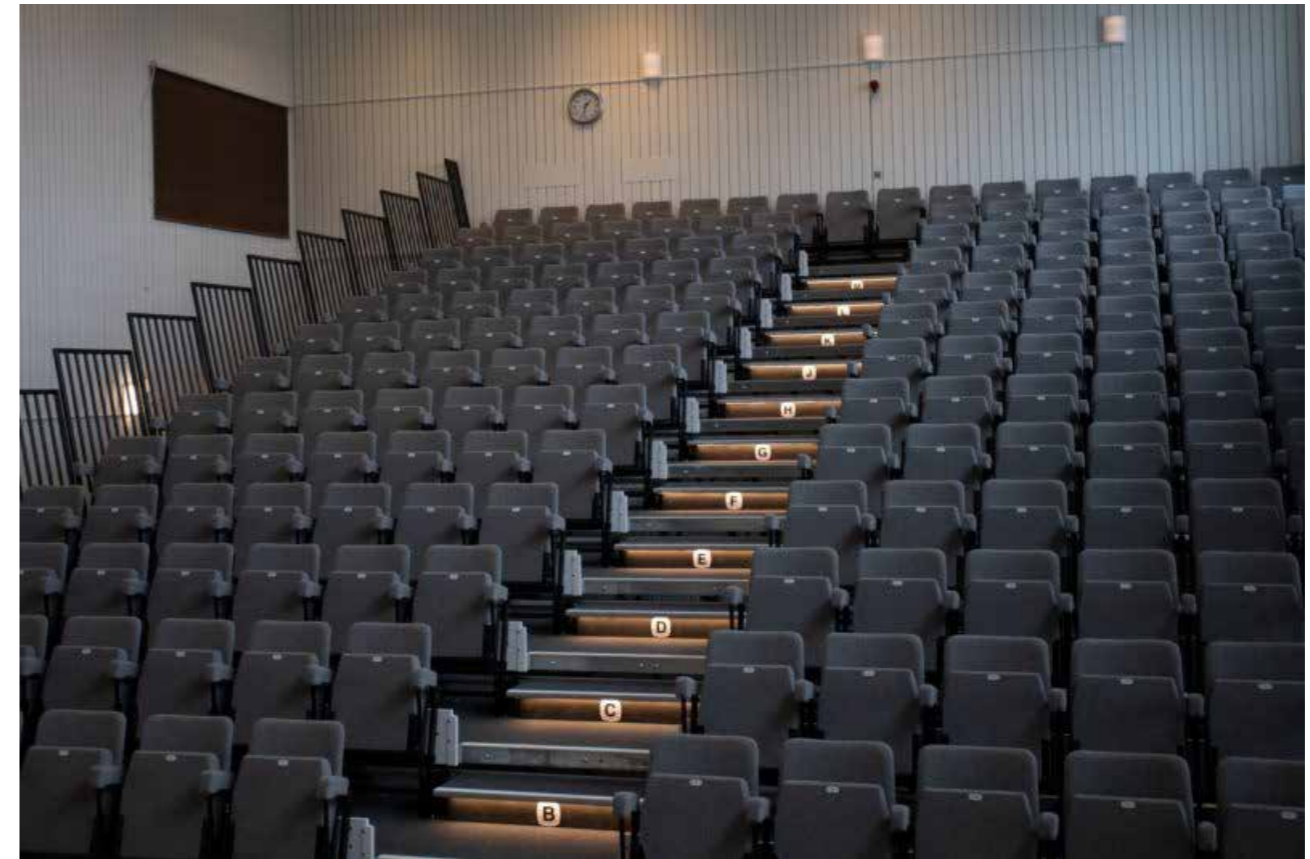
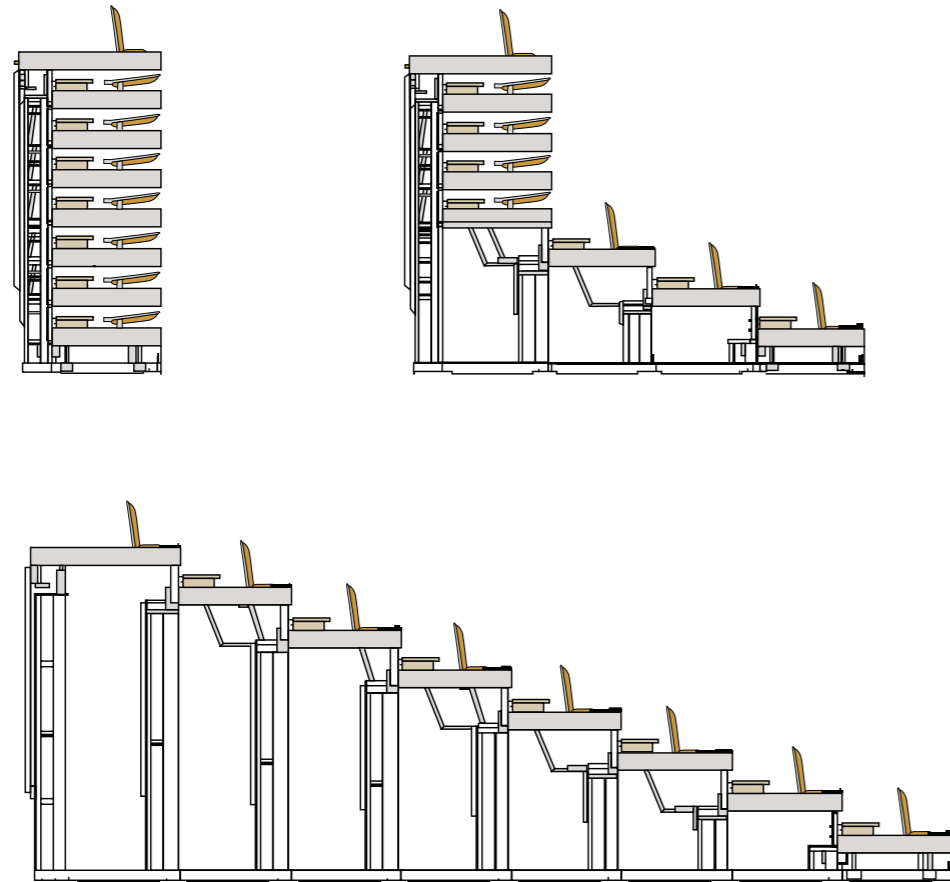




VY FRÅN LÄKTARE MOT SCENEN



VY FRÅN SCENEN MOT ENTRÉN



EXEMPEL PÅ TELESKOPLÄKATRE: ALFING SEATING



#### RISKER OCH BRISTER

- Mörkläggnings på insida kan medföra hög värmelast på glas/fönster
- Trappa och hiss (plattformshiss) vid sceningång är inte fullt utredd
- Utrymningsplatser i källaren kan vara svåra att anordna (behövs ej vid sprinkling)
- Miljörummet är redovisat vid ett möjligen mindre bra läge
- Riksteaterns krav på 6 meter hög scen är möjligen inte helt uppfyllt (dock uppfylls krav lingångarnas höjd och mått på scenöppning mm)
- Den sammanlagda bredden på utrymningsvägarna behöver ökas med 0,8 m
- Passage vid dagens plattformshiss uppfyller inte krav på bredd
- Mindre avikelser i mått för tillgänglighet förekommer, men kan åtgärdas i nästa skede