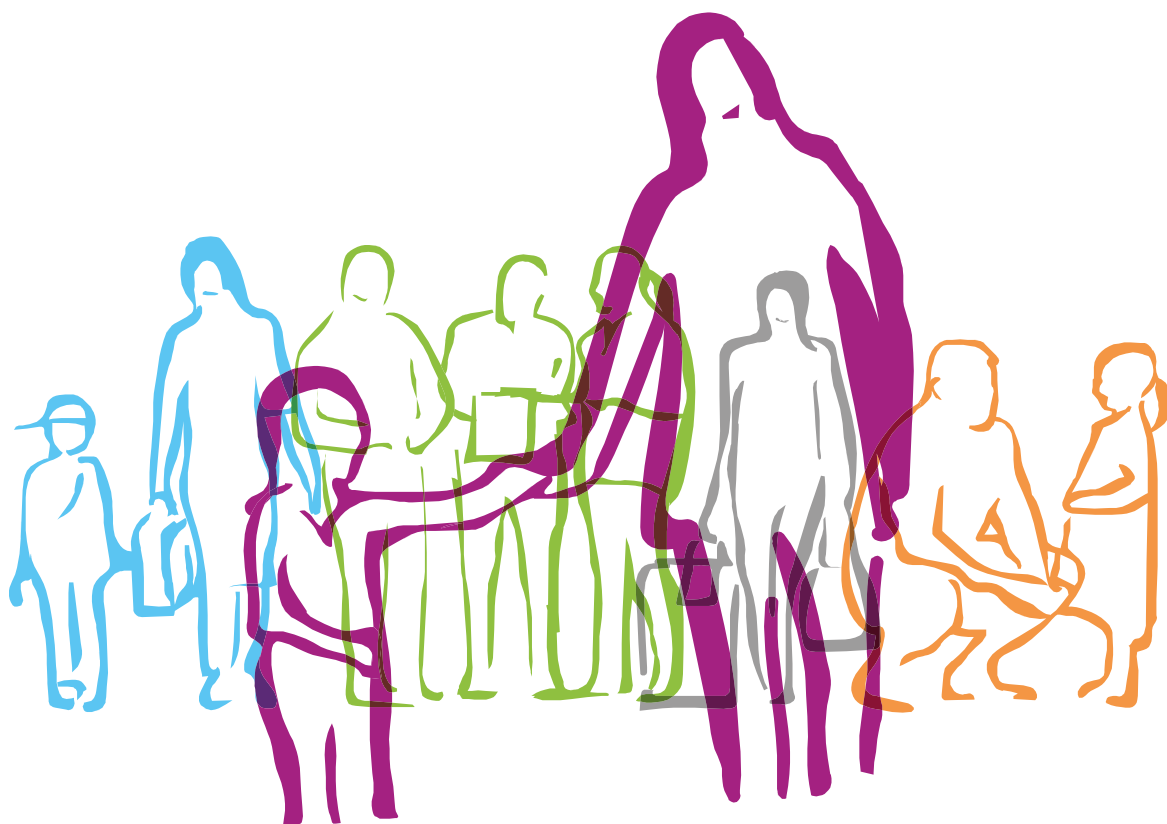


# Information till dig som är asylsökande på Gotland



## Gotland – Sveriges största ö

Gotland är Sveriges största ö och ligger i Östersjön. Det bor drygt 58 200 personer på Gotland året runt. Ön är cirka 170 kilometer lång och 50 kilometer bred. Gotland är ett populärt besöksmål och tar årligen emot ett stort antal turister, främst från Sverige men även från andra delar av världen.

Du kan ta dig till och från Gotland med färja och flyg. På Gotland är det enklast att resa med kollektivtrafik, bil eller taxi.

## Orter på Gotland

Den största orten är Visby. Orter som Klintehamn, Fårösund, Hemse och Slite har den mest nödvändiga servicen som till exempel livsmedelsbutik, apotek, bank, skola, bibliotek och så vidare.

Mer information om Gotland: [www.gotland.se/86116](http://www.gotland.se/86116) och [www.informationsverige.se/Svenska/Leva-och-bo/lan-och-kommuner/Sidor/Region%20Gotland.aspx](http://www.informationsverige.se/Svenska/Leva-och-bo/lan-och-kommuner/Sidor/Region%20Gotland.aspx)

## Region Gotland

Region Gotland har hand om bland annat barnomsorg, skola, äldreomsorg, bibliotek, vatten och avlopp, kollektivtrafik samt hälso- och sjukvård. Region Gotland arbetar också med frågor som rör Gotlands framtid. Arbetet styrs av lagstiftning och politiska beslut.

Mer information om Region Gotland på olika språk: [www.gotland.se/andrasprak](http://www.gotland.se/andrasprak)

## Allmän förskola och förskoleklass

Barn i Sverige kan gå förskola från att de fyller 1 år. Verksamheten lägger grunden för det livslånga lärandet och ska vara rolig, trygg och lärorik för alla barn som deltar. Barnen lär sig genom att leka, skapa och utforska - på egen hand, i grupp och tillsammans med vuxna.

Asylsökande barn 3-5 år har rätt till allmän förskola 15 timmar per vecka utan kostnad under perioden 1 september och 31 maj. Det är förskolechefen som beslutar hur timmarna fördelas under veckan.

Som asylsökande kan man inte söka en ordinarie förskoleplats på heltid utan här krävs att man fått ett tillfälligt eller permanent uppehållstillstånd. När barnet fyller 6 år kan det börja i förskoleklass med förberedande skolverksamhet. Både förskola och förskoleklass är frivilliga.

Mer information: [www.gotland.se/forskolapedagogiskomsorg](http://www.gotland.se/forskolapedagogiskomsorg)

## Öppen förskola

Öppen förskola är en pedagogisk verksamhet öppen för hemmavarande vuxna med barn i åldrarna 0-6 år. Lek, sång och skapande i grupp ges stort utrymme. Verksamheten utformas både efter barnens och de vuxnas behov. Öppen förskola finns på två orter på Gotland: i Visby och i Hemse. Besökarna avgör själva när och hur ofta de vill delta.

Mer information: [www.gotland.se/oppenforskola](http://www.gotland.se/oppenforskola)

## Grundskola

Barn i Sverige 7-16 år går i grundskolan, som är obligatorisk för årskurs 1 till 9. Alla asylsökande och nyanlända barn i grundskoleålder har rätt att gå i grundskola i den kommun de bor. Innan barnet kan börja skolan kartläggs barnets bakgrund, kunskaper och förmågor för att utbildningen ska kunna anpassas efter elevens behov. På Gotland finns på några grundskolor internationella klasser där eleverna får lära sig svenska samtidigt som de studerar alla skolämnen. När eleverna kan tillräckligt mycket svenska börjar de i en vanlig klass.

Elever med annat modersmål än svenska har rätt till modersmålsundervisning. Syftet med modersmålsundervisning är att ge eleverna möjlighet att utveckla det egna språket vilket främjar deras tvåspråkighet.

Mer information: [www.gotland.se/grundskola](http://www.gotland.se/grundskola)

## Gymnasieskola

Efter grundskolan fortsätter de flesta ungdomar ytterligare tre år i gymnasieskolan. Där finns det högskoleförberedande program - för elever som vill studera vidare på universitet eller högskola, och yrkesprogram - för elever som vill börja jobba direkt efter gymnasiet. På Gotland finns en kommunal gymnasieskola Wisbygymnasiet och en fristående gymnasieskola Guteskolan.

Nyanlända ungdomar som fått permanent uppehållstillstånd har rätt att påbörja sin gymnasieutbildning före utgången av vårterminen det år det fyller 20 - asylsökande ungdomar innan de fyller 18 år. Nyanlända och asylsökande elever erbjuds språkinträdning - en utbildning med tyngdpunkt i det svenska språket som gör det möjligt att bli behöriga och kunna gå vidare till annan ordinarie utbildning.

För att kunna börja på ett nationellt gymnasieprogram ställs krav på att eleven har godkända betyg i bland annat i ämnena svenska/svenska som andraspråk, matematik och engelska. Efter att man fyllt 20 år finns det möjlighet att genomgå gymnasial vuxenutbildning. Gymnasieelever har rätt till modersmålsundervisning om eleven har ett annat språk än svenska och om språket dagligen används hemma. En elev kan också få studiehandledning på sitt modersmål, om eleven särskilt behöver det.

Mer information: [www.gotland.se/gymnasieskola](http://www.gotland.se/gymnasieskola)

## Vuxenutbildning

Det finns många möjligheter att studera på Gotland. Folkhögskolan och den kommunala vuxenutbildningen ger både grund- och gymnasieutbildning samt kurser med speciell yrkesinriktning. Det finns även universitet på Gotland med många kurser och utbildningar. För att kunna studera i Sverige behöver man ha ett uppehållstillstånd. Vuxna som fått asyl och är folkbokförda på Gotland kan studera svenska inom SFI på Kompetenscentrum Gotland.

Mer information: [www.gotland.se/gymvux](http://www.gotland.se/gymvux)

## Om svenska skolan

Det finns information om svenska skolan som är översatt till flera olika språk, bland annat engelska, arabiska, dari och tigriska.

Du hittar informationen på [www.omsvenskaskolan.se](http://www.omsvenskaskolan.se)

## **Asylsökande, gömda och papperslösa barn**

Barn och unga under 18 år ska få hälso- och sjukvård samt tandvård på samma villkor som alla andra barn och unga bosatta i det landsting som man söker vård i. De flesta landsting och regioner tar ingen avgift för barn och ungdomar under 18 år.

## **Asylsökande, gömda och papperslösa vuxna**

Vuxna asylsökande (som fyllt 18 år), får sjukvård och tandvård som det inte går att vänta med. Det gäller också mödrahälsovård, vård vid abort och preventivmedelsrådgivning. Det är vårdgivaren som bedömer om vården kan anstå eller inte.

## **Rätt till tolk**

Om du inte förstår svenska kan du ha rätt att få hjälp av en språktolk när du besöker vården eller tandvården. Det kostar inget. Du eller ditt ombud ska säga till före besöket om du behöver tolk. Tolken kan vara med under besöket eller på telefon.

## **Hälsoundersökning**

Alla asylsökande vuxna och barn ska erbjudas en hälsoundersökning utan att behöva betala. Hälsoundersökningen görs så snart som möjligt efter ankomsten till Sverige.

På hälsoundersökningen får du träffa en läkare eller sjuksköterska som undersöker din hälsa, tar prover för att se om du har smittfarliga sjukdomar och informerar dig om hur vården fungerar. Detta görs för att du ska kunna få den vård och behandling som behövs.

## **LMA-kort/kvitto på asylansökan**

Det är viktigt att du alltid tar med dig ditt LMA-kort eller kvitto på asylansökan i alla kontakter med sjukvården.

## **Om du behöver vård**

Du kan få råd om vård eller hitta närmaste vårdcentral på [www.1177.se/gotland](http://www.1177.se/gotland) eller via telefon 1177.

Ring 112 vid livshotande skada eller sjukdom.

Mer information: [www.1177.se/Gotland/Regler-och-rattigheter/Vard-i-Sverige-om-man-ar-asylsokande/](http://www.1177.se/Gotland/Regler-och-rattigheter/Vard-i-Sverige-om-man-ar-asylsokande/)

## Kollektivtrafik

Kollektivtrafiken trafikerar stora delar av Gotland. Det går bussar från och till de flesta större orterna på ön. På bussarna går det bra att ta med barnvagn och rullstol.

På Gotland finns närtrafik som är ett komplement till kollektivtrafiken. Du blir hämtad i bil vid din bostad och får åka till närmaste serviceort enligt tidtabell. Det är möjligt att åka med närtrafiken två gånger per vecka. Vid varje tillfälle kan du tillbringa två-tre timmar på serviceorten innan du åker tillbaka till din bostad igen.

I mån av plats har du möjlighet att åka med de skolbussar som skjutsar elever till skolan. Du betalar samma pris som på den vanliga bussen.

## Biljetter

Bussbiljetter går att köpa bland annat på bussen, i appen Ridango, på Region Gotlands webbplats och i turistbyrån på Donners plats i Visby. Om du vill köpa biljett på bussen måste du betala med kontanter.

Biljett till närtrafiken betalar du i bilen. Det går bra med både kontanter och betalkort. Det kostar lika mycket som en enkelbiljett på bussen.

Mer information om bussbiljetter och när bussarna går: [www.gotland.se/kollektivtrafiken](http://www.gotland.se/kollektivtrafiken)

## **Kultur och fritid**

Gotland erbjuder ett rikt kultur- och fritidsutbud. Dans, simning, musik, fotboll och teater är exempel på vad som finns att göra. Du är välkommen att bli en del av gemenskapen!

Mer information: [www.gotland.se/kulturfritid](http://www.gotland.se/kulturfritid)

## **Bibliotek**

Våra bibliotek är placerade över hela ön, där kan du kostnadsfritt låna böcker för alla åldrar, läsa tidningar och få tillgång till datorer. På Gotland behöver du inte ha svenskt personnummer för att få låna böcker.

## **Språkcaféer**

Flera bibliotek erbjuder språkcaféer dit alla är välkomna. På språkcaféerna kan du under lättsamma former träffa andra personer som bor på Gotland och börja lära dig svenska. Vi bjuder på kaffe!

## **Simhallar**

Det finns ett flertal simhallar runt om på Gotland. De kommunala baden finns i Visby, Roma och Hemse.

## **Ungdomsgårdar**

För ungdomar finns ett flertal ungdomsgårdar som är placerade över hela ön. Gårdarna vänder sig till ungdomar som är 13-19 år och erbjuder ett rikt utbud av aktiviteter. Du som är 16-25 år är välkommen att besöka Fenix Ungkulturhus i Visby. Våra ungdomsverksamheter är helt kostnadsfria.

## **Lekplatser**

Det finns lekplatser för både stora och små barn runt om på Gotland.

Mer information och karta över lekplatser: [www.gotland.se/lekplatser](http://www.gotland.se/lekplatser)

## **Hälsans stig**

Hälsans stig är en trevlig promenad- och motionsslinga. Hälsans stig finns i Visby, Fårösund och Hemse.

Mer information: [www.gotland.se/halsansstig](http://www.gotland.se/halsansstig)

## Viktiga telefonnummer

### Region Gotland

Regionupplysningen, telefon 0498-26 90 00.

### Nödnummer 112

Ring nödnumret 112 för att rädda liv och egendom - men bara om det verkligen gäller.

Med ett samtal till 112 når du bland annat ambulans, jourhavande läkare, räddningstjänst och Polis.

### 1177 Vårdguiden

1177 är ett nationellt telefonnummer för sjukvårdsrådgivning som du kan ringa dygnet runt.

## Användbara länkar

### [www.informationsverige.se](http://www.informationsverige.se)

Samhällsinformation till nyanlända. Informationen är översatt till: arabiska, dari, engelska, persiska, somaliska och tigrinja.

### [www.sweden.se](http://www.sweden.se)

Fakta och artiklar om Sverige på engelska, franska, tyska, spanska, ryska, kinesiska och arabiska.

### [www.dinsakerhet.se](http://www.dinsakerhet.se)

Information om hur du kan förebygga olyckor och vad du kan göra i krissituationer - information på 66 språk.

### [www.8sidor.se](http://www.8sidor.se)

Nyheter på lätt svenska.

### [www.sverigesradio.se/International](http://www.sverigesradio.se/International)

Nyheter via radio på flera olika språk.