

Verksamhetsplan 2021

Teknikförvaltningen

Fastställt av tekniska nämnden

Framtagen av teknikförvaltningen

Datum 2020-12-17

Ärendenr TN 2020/3601

Version 2.0



Verksamhetsplan 2021

Innehåll

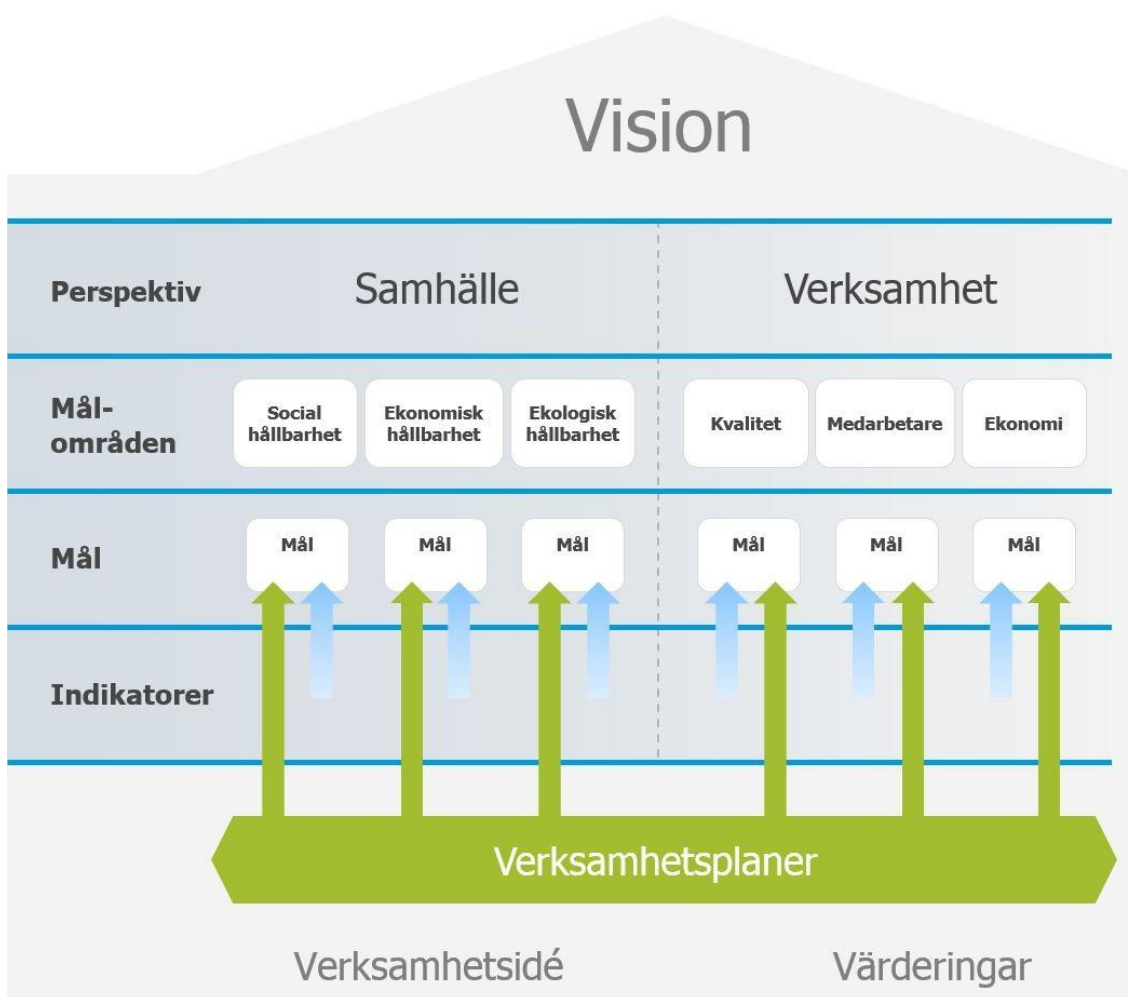
1 Verksamhetsplanens syfte och funktion	2
2 Verksamhetsbeskrivning	3
2.1 Övergripande beskrivning av verksamhetens uppdrag	3
2.2 Nulägesbeskrivning	4
2.2.1 Verksamhet.....	5
3 Mål, aktiviteter och program	7
3.1 Mål samt prioriterade aktiviteter	7
3.1.1 Social hållbarhet.....	7
3.1.2 Ekonomisk hållbarhet.....	7
3.1.3 Ekologisk hållbarhet.....	8
3.1.4 Kvalitet.....	9
3.1.5 Medarbetare	9
3.2 Övergripande planer, strategier och program	10
3.3 Uppdrag.....	10
4 Budget	11
5 Personalsammansättning	12
6 Uppföljning av verksamhetsplanen.....	12

1 Verksamhetsplanens syfte och funktion

Verksamhetsplanen är det verktyg där den inriktning och de övergripande mål som regionfullmäktige antagit konkretiseras. I verksamhetsplanen beskrivs även hur nämnden och förvaltningen ska arbeta för att uppnå resultat i den del av nämndens uppdrag som inte är målsatt i koncernstyrkortet.

Verksamhetsplan 2021 är framtagen för och av alla chefer och medarbetare inom TKF. Syftet är att ge ett stöd för styrning, ledning och utveckling av verksamheten och synliggöra den röda tråden från regionfullmäktige till nämnder, förvaltningar, avdelningar och enheter så att den inriktning och de prioriterade mål som regionfullmäktige beslutat om får genomslag. Tekniska nämnden påverkar innehållet i planen och fastställer den. Uppföljning av planen görs i samband med delårs- och årsboksluten och ny plan fastställs för varje år.

Verksamhetsplanen bygger på innehållet i Region Gotlands styrmodell och är förvaltningens plan för kommande år. Här återfinns nulägesbeskrivning, mål från koncernnivå samt från tekniska nämnden och aktiviteter på övergripande nivå. Samtliga medarbetare inom förvaltningen har getts tillfälle att bidra till verksamhetsplanen vid så kallade medarbetardialoger, där ett stort antal förslag och idéer lämnades.



Region Gotlands styrmodell

Till verksamhetsplanen kopplas avdelningsspecifika aktivitetsplaner som utgör grundstommen för avdelningarnas delaktighet till måluppfyllnad. Ansvariga för uppföljning av aktivitetsplanerna är avdelningscheferna.

Avdelningarnas aktiviteter bryts sedan ner och uppdragen som ska utföras fördelas mellan medarbetarna och blir synliga i vars och ens medarbetarkontrakt.



2 Verksamhetsbeskrivning

2.1 Övergripande beskrivning av verksamhetens uppdrag

Med medborgare och näringsliv i centrum förvaltar och utvecklar Teknikförvaltningen infrastruktur med hög driftsäkerhet med inriktning mot ett hållbart samhälle. På uppdrag från Tekniska nämnden svarar vi för drift, underhåll och utveckling av verksamheter inom områdena fastigheter, vatten, avlopp och avfall, gata, väg och stadsmiljö samt hamnar och kollektivtrafik. Vi tillhandahåller även försörjningstjänster för Region Gotlands verksamheter samt ansvarar för hjälpmedelscentralen.

Teknikförvaltningen (TKF) är en av Region Gotlands samhällsbyggnadsförvaltningar och utför tjänster inom de kommunaltekniska områdena. TKF förser Region Gotland med försörjningstjänster samt utvecklar och driver långsiktigt en hållbar infrastruktur för hela Gotland i samverkan med det gotländska samhället. Fr o m 2021 ligger ansvaret för drift och utveckling av Region Gotlands bilpool på TKF.

Verksamheterna ska drivas kostnadseffektivt utifrån beslutade mål och med målsättningen att skattebetalarnas pengar används på bästa sätt.

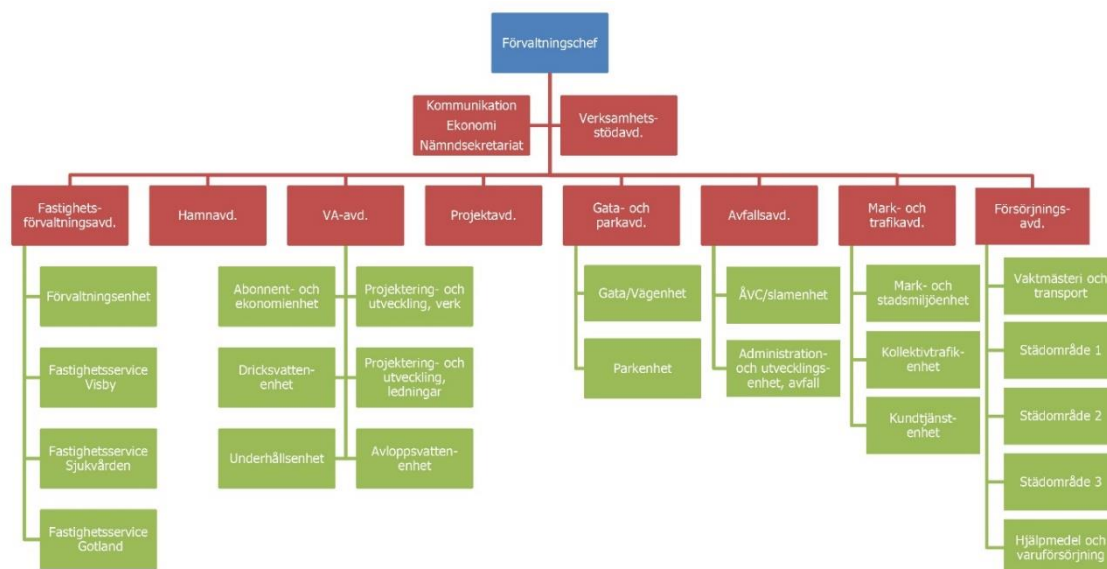
Förvaltningen har cirka 500 medarbetare som medverkar till att yttre och inre miljöer och viktiga samhällsfunktioner inom en mängd områden sköts på bästa möjliga sätt inom ramen för de resurser som finns tillgängliga.

TKF:s verksamheter finansieras genom avgifter, hyresintäkter och skattemedel med en beräknad totalomsättning på cirka 1,2 miljarder kronor för 2019 och ett nettoresultat i balans.

TKFs kunder är boende och besökare på ön samt Region Gotlands andra förvaltningar, näringslivet och andra aktörer i det gotländska samhället.

Med avstamp i Region Gotlands värderingar; delaktighet, förtroende och omtanke utvecklar TKF löpande verksamheten i ett kontinuerligt förbättringsarbete. Detta görs med fokus på våra kunder, effektivitet i våra uppdrag samt genom proaktivitet och genom att vara tydliga. Vi arbetar strukturerat med att förbättra kontakten och samverkan med våra uppdragsgivare, dvs medborgare och näringsliv, genom enkäter, workshops och andra tillfällen för delaktighet.

Teknikförvaltningens organisation 2021-01-01



2.2 Nulägesbeskrivning

Under 2020 har projektet Samhällsbyggnadsprocess för Framtiden (FramSam) arbetat på uppdrag av Regionfullmäktige. Projektet drivs gemensamt mellan Regionstyrelsen, Miljö- och byggnämnden och Tekniska nämnden.

För att möta de behov och förväntningar som våra kunder har tar Region Gotland fram en ny samhällsbyggnadsprocess med stödjande organisation. Samhällsbyggnadsprocessen ska vara effektiv och kvalitetssäker och ta hänsyn till klimat, miljö och social hållbarhet.

I nulägesanalysen har projektet identifierat ett antal förbättringsområden för samhällsbyggnadsprocessen i Region Gotland. FramSam ska fokusera på utveckling inom:

- En sammanhållen samhällsbyggnadsprocess med samverkan över gränser
- Tydligare ledning och styrning utifrån ett helhetsperspektiv
- Kundfokus
- Bemötande och tillgänglighet
- Tydliga roller, ansvar och mandat
- Förändrad organisationskultur

Utifrån det av projektet etablerade nuläget har FramSam lagt fram en handlingsplan för kommande år för att bland annat ta ett samlat grepp om styrning och ledning av samhällsbyggnadsprocessen på Gotland, som också speglas i Regionstyrelseförvaltningens, Teknikförvaltningens och Samhällsbyggnadsförvaltningens verksamhetsplaner som aktiviteter för 2021.

Det hårda trycket på exploaterings- och investeringsprojekt påverkar och kommer att påverka VA-verksamheten. Det finns ett stigande behov av att VA ska vara delaktiga i samhällsbyggnadsprocessen samtidigt som en del vattenverk, avloppsreningsverk och ledningar börjar bli gamla och slitna. Det planeras för ökade investeringar genom ökad VA-taxa och utmaningen är att höja genomförandegraden så att nyinvesteringar, som beror på ökning och omfördelning av befolkningen, inte ska komma före utbyte eller förnyelse av verk och ledningar. Förutsättningarna för att klara uppdraget påverkas ständigt av yttre och inre faktorer. Ett förändrat klimat påverkar tillgången till dricksvatten och ökar riskerna för skyfall och översvämningar. Hotbilden och säkerhetsfrågorna är helt andra idag, det räcker inte längre med ett hänglås på gallergrinden. Sårbarhet och risk är nya uttryck och handlar bl a om fysiska och digitala intrång.

Nya krav påverkar VA-verksamheten med bl.a. återföring av näringsämnen, som är ett konkret exempel på hur VA kan bidra till ett cirkulärt samhälle.

VA-planen 2018-2030 är vårt verktyg för prioritering.

Avfallsverksamheten utgör en mycket viktig del i en cirkulärekonomi och i Region Gotlands arbete mot ekologisk hållbarhet. Avfallsavdelningen fortsätter aktivt utveckla avfallsfrågorna på Gotland utifrån Avfallsplanen som antogs under 2020. Parollen ”Vi gör avfall till en resurs” innebär bland annat fortsatt utveckling av våra återvinningscentraler runt om på Gotland samt omhändertagande av nedlagda deponier. Under första kvartalet tillträder ny entreprenör för insamling av hushållssopor. Ett aktivt arbete pågår för att göra övergången från befintlig till ny entreprenör skall märkas så lite som möjligt.

2.2.1 Verksamhet

Medarbetare

Många medarbetare inom förvaltningen har arbetat länge inom sin verksamhet och har hög kompetens inom området. Att utveckla sin verksamhet är ständigt pågående. Enheterna arbetar också med att förbättra effektivitet och tillit i arbetsgrupperna bl a genom att utarbeta gemensamma spelregler. För att kunna effektivisera ytterligare fortsätter arbetet med att hitta ändamålsenliga samarbeten över gränserna samt att prova ny teknik där det är möjligt. Ett exempel är FramSam, där flera förvaltningar är involverade. Effektivitetsvinster hittar vi också genom det påbörjade processkartläggningsarbetet.

Teknikförvaltningen står inför utmaningar när det gäller att trygga framtidens kompetensförsörjning. Nationella undersökningar pekar på att, inte minst offentlig sektor, kommer att ha enorma svårigheter att rekrytera. Bristyrken inom det tekniska området kommer fortfarande att vara ingenjörer, tekniker/hantverkare och chaufförer m fl. Förvaltningen driver ett långsiktigt arbete bland annat genom deltagande i Tekniksprånget, Teknikcollege och genom att ta emot praktikanter och studenter som vill göra examensarbeten inom våra områden. På kort sikt krävs, förutom långsiktig planering, att kunna behålla nuvarande kompetenta medarbetare genom att erbjuda god arbetsmiljö, marknadsmässiga löner och stimulerande arbetsuppgifter.

Det arbetet som regionen har gjort med syfte att förflytta organisationskulturen har definierat fyra områden:

samverkan över gränser,
från försiktighet till tillit,
lärande och utveckling,

stolthet och helhetsförståelse.

Områdena är viktiga och ska avspeglas i förvaltningens arbete.

Fr o m 1 januari slås TKF:s nuvarande organisation samman med RSF:s försörjningsavdelning. Det innebär att antal medarbetare ökar från ca 300 till ca 500 och att ytterligare tre verksamhetsområden införlivas. Områdena är städverksamhet, hjälpmedel och varuförsörjning samt vaktmästeri och transport. Utifrån HR-perspektiv innebär sammanslagningen nya arbetsfält bl a heltidsresan.

Kvalitet

Ett prioriterat område 2021 med tydligt syfte att arbeta med kvalitetsutveckling är kartläggning av förvaltningens processer. En del av processkartläggningen är samarbetet inom FramSam, som finns beskrivet under Nulägesbeskrivning ovan. Ett tydliggörande av roller, ansvar och mandat i samhällsbyggnadsprocessen är av stor vikt för att förvaltningen och regionen ska säkerställa förtroende hos kunder, eget resursutnyttjande och visa på ekologisk och social hållbarhet.

När förvaltningen har fungerande processer finns också tydliga målbilder, vilket underlättar för medarbetare att se sin del i helheten. Att uppfatta sin egen insats för en större helhet gör, bl a enligt resultat i medarbetarenkäter, medarbetare generellt mer nöjda.

Ytterligare ett förbättringsområde är att ge kunder och leverantörer möjlighet att vara medskapande i utformning av våra tjänster. Förvaltningen har tidigare, med framgång, genom dialogmöten och workshops inkluderat medborgare och näringsliv i förbättringsarbetet med förvaltningens tjänster. Nu behövs en utveckling av metoderna för att medborgare och näringsliv ska kunna vara medskapande, dvs att förvaltningen tar tillvara den erfarenhet av och engagemang för våra tjänster som finns hos medborgare och näringsliv, för att bättre kunna utveckla våra verksamheter.

Medarbetares förslag och idéer till utveckling och förbättringar av arbetsätt mm framkommer och tas om hand vid de årliga medarbetardialoger som genomförs.

Arbetet med att göra förvaltningens tjänster mer tillgängliga pågår sen tidigare. Att vi upplevs som lätta att nå, ger återkoppling och gott bemötande är avgörande för vårt förtroende hos medborgarna. Inom flera av våra verksamheter pågår ett digitaliseringsarbete för att lättare kunna nå ut till kunder, t ex inom VA för att meddelanden till allmänheten vi vid avbrott, inom kollektivtrafiken för att minska manuell hantering vid fakturering till färdtjänstresenärer, utökad självservice mm.

TKF kommer under 2021 fortsätta digitaliseringsarbetet, bl a med nya e-tjänster, för att i enlighet med DiSa-projektets syfte, att göra ärenden och information digitala, korta ner handläggningstider, öka tillgängligheten och vara mer transparenta.

Ekonomi

Region Gotlands förmåga att långsiktigt leverera en god välfärd förutsätter en god ekonomistyrning med en budget i balans. För teknikförvaltningens samtliga verksamheter är god hushållning med resurser en fokusfråga. Det är möjligt att uppnå med följande strategier:

- TKF:s medarbetare ska ha god kunskap och förståelse för ekonomin
- TKF:s samtliga verksamheter och projekt ska vara finansierade
- TKF:s investeringsprojekt ska vara väl underbyggda i förstudier och genomföras i enlighet

med Region Gotlands projektmodell
- TKF ska ständigt arbeta för att effektivisera verksamheten och förbättra lönsamhet i den egna verksamheten och i regionövergripande processer.

3 Mål, aktiviteter och program

3.1 Mål samt prioriterade aktiviteter

3.1.1 Social hållbarhet

För Region Gotland innebär social hållbarhet att bygga ett tryggt och öppet samhälle för invånare och besökare. Ett jämlikt och jämställt samhälle där människor lever ett gott liv med god hälsa. Gotland är en ö som präglas av en mångfald av uttryck och ett rikt kulturliv. En plats där människor känner tillit och förtroende för samhället och varandra samt känner sig delaktiga i samhällsutvecklingen. Ett socialt hållbart samhälle som tål påfrestningar, är anpassningsbart och förändringsbenäget. Samhället ska tillgodose alla människors grundläggande behov, säkerställa de mänskliga rättigheterna, bidra till att alla människor är inkluderade samt anpassas och utformas utifrån de grupper som har störst behov.

01. Alla fullföljer gymnasiet och har förutsättningar för ett livslångt lärande

Aktivitet

TKF-aktivitet. Underlätta för elever och utbildningsverksamheten genom att bistå med lokaler, praktikplatser och möjlighet att transportera sig till skolan. Förvaltningsövergripande aktivitet.

Beskrivning:

TKFs övergripande aktivitet. Här summeras alla avdelningars genomförandegrad.

02. Befolkningen har likvärdiga förutsättningar för en god och jämlik hälsa och alla barn har goda uppväxtvillkor

Aktivitet

TKF-aktivitet. Möjliggöra rekreation för barn och vuxna.

TKF-aktivitet. Tillgänglighetsanpassningar i offentlig miljö.

03. Gotland har god beredskap och förmåga att hantera samhällsstörningar

Aktivitet

TKF-aktivitet. Vidmakthålla förvaltningens kompetens kring kommunalteknisk service i kris och beredskap.

3.1.2 Ekonomisk hållbarhet

För Region Gotland innebär ekonomisk hållbarhet att skapa tillväxt på ett balanserat sätt i nyttjandet av resurser. Genom ökad attraktionskraft, höjd utbildningsnivå, innovativa idéer och samverkan skapas förutsättningar för tillgång till arbetskraft med rätt kompetens på lång sikt och därmed en ekonomisk tillväxt.

Vidare är ett bra näringslivsklimat, goda kommunikationer, tillgång till ett varierat utbud av bostäder och en väl utbyggd infrastruktur viktiga förutsättningar för att hela Gotland ska fortsätta att utvecklas positivt och nå en ökad befolkningsmängd.

04. Ökad befolkning i arbetsför ålder

Aktivitet

TKF-aktivitet. Genom god infrastruktur möjliggöra för befolkningen att bo och verka på hela Gotland.

05. Det finns goda förutsättningar för att starta, driva och utveckla hållbara företag på hela Gotland

Aktivitet

TKF-aktivitet. Bidra till ett gott näringslivsklimat.

06. Det finns goda förutsättningar för ett offensivt bostadsbyggande över hela ön

Aktivitet

TKF-aktivitet. Aktivt delta i framtagandet av en ny samhällsbyggnadsprocess.

TKF-aktivitet. Införa en gemensam beredning för samhällsbyggnad.

Beskrivning:

För att säkerställa att förvaltningarna arbetar som ett Region Gotland införs gemensam beredning för samhällsbyggnad. Beredningen kommer vara ett informellt forum för att arbeta med gemensam prioritering för projekt och budget, strategiska frågor och synkronisering av verksamhetsplanering och kommunikation. Presidierna för TN, MBN och RS samt förvaltningscheferna för TKF, SBF och RSF deltar i beredningen, som leds av ordförande i MBN och förbereds av SBFs förvaltningschef.

TKF-aktivitet. Genomföra externt samhällsbyggnadsforum.

Beskrivning:

En samhällsbyggnadskonferens har fokus på genomförandet av översiktsplanen och riktar sig till våra externa kunder. På agendan för konferensen 2021 kan t ex ny översiktsplan, arkitekturstrategi och stadsutvecklingsprojekt Visborg finnas. Konferensen ska även ersätta de delar av byggforum som har bäring på hela samhällsbyggandeprocessen. Gemensamt med SBF och RSF.

3.1.3 Ekologisk hållbarhet

Region Gotlands arbete ska möjliggöra för boende, besökare och verksamheter på Gotland att bli klimatneutrala, i linje med nationella mål baserade på FN:s Parisavtal. Det innebär kontinuerliga utsläppsminskningar av växthusgaser genom omställning till förnybar energi och energieffektivisering. Vidare ska Region Gotland arbeta för ett rent grundvatten och en levande Östersjö samt bidra till giftfria kretslopp. Den cirkulära ekonomins betydelse ska öka och naturen ska brukas så att ekosystemtjänsterna värnas och öns biologiska mångfald säkras.

07. Gotlands klimatavtryck minskar

Aktivitet

TKF-aktivitet. Bryta ner de relevanta Globala målen till konkreta aktiviteter inom TKFs verksamhetsområden. Inom energi-klimat: Mål 7 – Hållbar energi för alla, Mål 9 Hållbar industri, innovationer och infrastruktur, Mål 11 - Hållbara städer och samhällen och Mål 13 – bekämpa klimatförändringarna. Inom Hållbara val: Mål 12 – Hållbar konsumtion och produktion.

08. Tillgången till vatten av god kvalitet är långsiktigt säkrad

Aktivitet

TKF-aktivitet. Bryta ner Globalt Mål 6 - rent vatten och sanitet för alla, till konkreta aktiviteter inom TKFs verksamhetsområden

09. Hållbara val bidrar till ansvarsfullt samhällsbyggande som minskar belastningen på ekosystemen

Aktivitet

TKF-aktivitet. Vid varje upphandling ska hållbarhetsaspekten tas i beaktande.

3.1.3.1 Nämndmål

Med målet att minska CO2-utsläppen* med 12-15 % per år ska

1. avdelningarnas CO2-utsläpp vara kartlagda till 31 juli 2021, avseende inköpt energi och inköpta fossila bränslen till egna verksamheter samt till upphandlade transporter
2. ett underlag till en koldioxidbudget ska vara klart till årsskiftet 2021/2022

*Utsläppen beräknas och dokumenteras enligt Region Gotlands modell.

3.1.4 Kvalitet

För Region Gotland innebär kvalitet att vi skapar värde tillsammans med dem vi är till för. Regionens processer är värdeskapande, effektiva, rättssäkra, transparenta, och förebyggande. De bidrar därmed till social, ekologisk och ekonomisk hållbarhet.

För att klara utmaningarna i välfärden är regionen en modig organisation med ett intensifierat utvecklingsarbete genom systematiskt kvalitetsarbete, ständiga förbättringar, digitalisering, innovationer och förnyelsesprång.

10. Alla som nyttjar Region Gotlands tjänster upplever att det är lätt att komma i kontakt med berörd verksamhet inom regionen

Aktivitet

TKF-aktivitet. Utifrån DiSa-projektets (digital samhällsbyggnad) grund, digitalisera fler tjänster inom förvaltningens verksamheter för effektivisering och kundnytta.

11. Alla som nyttjar Region Gotlands tjänster kan vara medskapande och blir respektfullt bemötta

Aktivitet

TKF-aktivitet. Leverantörs- och kundmöten ska bygga på dialog och medskapande.

12. Hög kvalitet och effektiva processer i verksamhet och tjänster säkras genom ständiga förbättringar, digitalisering, innovation och förnyelsesprång

Aktivitet

TKF-aktivitet. Kartlägga processer i förbättrings-, effektiviserings- och utvecklingssyfte.

TKF-aktivitet. Förvaltningen nominerar varje år bidrag till förnyelsepriset och redovisar nomineringar och ev framgångar i delårsrapport och verksamhetsberättelse året efter.

3.1.5 Medarbetare

Region Gotland är en modig organisation som klarar omställning och förändring. Vi är en tillitsbaserad organisation där engagerade ledare och medarbetare är avgörande för att nå resultat för dem vi är till för. Medarbetarna upplever ett gott ledarskap präglad av dialog och förankring. Alla ser sin del i helheten och bidrar aktivt till positiva resultat i verksamheten. Vi är tillsammans goda ambassadörer för Region Gotland.

13. Region Gotland präglas av en tillitsbaserad kultur

Aktivitet

TKF-aktivitet. I förvaltningsledningen formulera aktiviteter till avdelningarna med syfte att förbättra enkätresultaten i medarbetarenkäten som är kopplade till utvecklingsområdena för en tillitsbaserad kultur. De fyra utvecklingsområdena är: -samverkan över gränser, - från försiktighet till tillit, -lärande och utveckling, - stolthet och helhetsförståelse.

14. Region Gotland lyckas kompetensförsörja genom aktivt och strategiskt arbete

Aktivitet

TKF-aktivitet. På övergripande nivå inventera nuläge samt kommande bemannings- och kompetensbehov.

15. Region Gotland är en hälsofrämjande organisation där det aktiva förebyggande arbetsmiljöarbetet är i fokus

Aktivitet

TKF-aktivitet. Med syfte att skapa en idébank i förvaltningen kartlägga de hälsofrämjande aktiviteter som genomförs.

3.2 Övergripande planer, strategier och program

Teknikförvaltningens breda verksamhet medför att ett stort antal nationella och regionala övergripande planer, program och strategier tillämpas inom förvaltningens verksamheter. Nedanstående program mm har en stor påverkan på flera av våra verksamheter i det dagliga arbetet.

FNs Globala mål för hållbar utveckling

Miljöprogram för Gotland 2015-2020

Energiplan – energi 2020

Vatten- och Avloppsplan för Gotland 2018-2030 och

VA-strategi – vision och strategi för Gotlands VA-försörjning 2030

Bygg Gotland – översiktsplan 2010-2025

Hansestaden Visby – strategi och handlingsplan

Avfallsplan 2020-2030

Digitaliseringsstrategi (Region Gotland)

Trafikförsörjningsplan

Parkeringsstrategi

Cykelplan 2015-2025

3.3 Uppdrag

Uppdrag från regionfullmäktige

Regionstyrelsen har gett tekniska nämnden (TN) uppdrag att utarbeta en **plan för införande av solceller för fastigheter** inom TNs ansvarsområden. Resurser för uppdraget får äskas internt eller ansökas om i annan ordning. Samverkan med Energimyndigheten ska vara en del av genomförandet. Uppdraget redovisas till RF senast december 2021.

Uppdraget att sänka sjuktalet samt se över personalbemanningen har getts till alla nämnder. Redovisades i strategisk plan och budget 2021 (Aug 2020).

4 Budget

Tabell: Budget 2021 (tkr)

	Intäkter	Kostnader	Netto
22 Teknisk nämnd, totalt	1 265 461	1 446 168	-180 707
22000 Tekniska nämnden	0	-1 913	-1 913
22001 Förvaltningsledning	18 182	-19 082	-900
22002 Projektavdelning	20 950	-27 950	-7 000
22003 Gata/parkavdelning	79 387	-125 278	-45 891
22004 VA-avdelning	212 570	-212 570	0
22005 Fastighetsavdelning	493 895	-499 925	-6 030
22006 Hamnavdelning	79 371	-85 633	-6 262
22007 Mark o trafikavdelningen, mark och statsmiljö	59 064	-67 971	-8 907
22007 Mark o trafikavdelningen, kollektivtrafik	20 943	-124 507	-103 564
22008 Avfallsavdelning	104 650	-104 890	-240
22009 Försörjningsavdelningen	176 449	-176 449	0

Den ekonomiska ramen teknikförvaltningens skattefinansierade verksamheter 2021 har utökats jämfört med 2020 från 142 349 tkr till 180 707 tkr. Den största förändringen avser kollektivtrafiken där ramen utökats med 25 953 tkr till följd av bl.a. ramtillskott om 24 360 tkr för merkostnader i det nya avtalet och överföring av ram från BUN med 1 238 tkr. Regelverket för investeringsverksamheten har ändrats så att det nu innebär att endast direkt lön inklusive lönepålägg får påföras vid uppförande av anläggningstillgångar. Övriga indirekta kostnader måste därför belasta driftsmedel löpande. För det har projektavdelningen tillförts 7 000 tkr i ram. 2021 års rammar innebär även effektiviseringar som avräknats ramarna vilket är utmanande i ett redan ansträngt läge med höga krav på kvalitativa leveranser i rätt tid.

Budget för de taxefinansierade verksamheterna innebär att intäkterna fullt ut måste täcka verksamhetens samtliga kostnader. Här finns utmaningar i att hålla taxan på en godtagbar nivå samtidigt som verksamheten måste kunna utvecklas i takt med tidens krav. Inom såväl VA- och avfallsverksamheterna finns stora investeringsbehov och därmed ökade behov av intäkter för att täcka framtida kapitalkostnader.

Tabell: budget investeringsutgifter 2021 (tkr)

	Budget 2021
22 Teknisk nämnd, totalt	243 535,0
22000 Tekniska nämnden	0
22001 Förvaltningsledning	300
22002 Projektavdelning	0
22003 Gata/parkavdelning	17 700
22004 VA-avdelning	124 875
22005 Fastighetsavdelning	65 000
22006 Hamnavdelning	11 500

22007 Mark o trafikavdelningen	8 110
22008 Avfallsavdelning	14 200
22009 Försörjningsavdelning	1 850

Teknikförvaltningens största investeringsbehov är inom VA-verksamheten och i synnerhet avseende reinvesteringar i befintliga anläggningar. Störst investeringsutgift för nya VA-anläggningar avser Visby vattenverk och Tingstäde. Fastighetsavdelningens stora fastighetsbestånd kräver löpande investeringar kopplat till OVK, obligatorisk ventilationskontroll. Investeringar behövs för att anpassa ventilation efter nya förutsättningar med ny kanalisation och fläktar. Fastighetsavdelningens största investeringsbehov kopplas till att löpande anpassa fastigheterna till gällande myndighets- och lagkrav samt hyresgästernas behov. Det rör sig bl.a. om tillgänglighets- och säkerhetsanpassningar, upprustning av skolgårdar, brand- och inbrottslarm m.m.

5 Personalsammansättning

Organisation: 22 Teknisk nämnd *Period:* November *Anställnings- och löneform:* Alla anställnings- och löneformer *Vilande:* Ej vilande

	Antal anställda	Varav kvinnor	Varav män
Alla anställningsformer	332	83	249
Tillsvidare	312	72	240
Tidsbegränsad	20	11	9

Antal anställda uppdelat på anställningsform och kön

Organisation: Teknisk nämnd inkl försörjningsavdelningen

Totalt antal anställda 2021-01-01, med novembers antal som beräkningsgrund

	Antal anställda	Varav kvinnor	Varav män
Alla anställningsformer	519	217	302
Tillsvidare	474	190	284
Tidsbegränsad	45	27	18

Från årsskiftet slås RFS:s försörjningsavdelning samman med nuvarande TKF. Sammanslagningen innebär ett ökat antal yrkeskategorier med både större grupperingar och enskilda specialister. Könssammansättningen förändras radikalt i och med sammanslagningen. Åldersstrukturen förändras inte nämnvärt. De flesta medarbetarna ligger fortfarande i åldersspannet 35-54 år. Medelåldern förändras inte heller.

6 Uppföljning av verksamhetsplanen

Förvaltningens uppföljning av verksamhetsplanen görs i huvudsak i delårsrapport 2 samt i årsbokslutet. Under 2021 kommer förvaltningen att fortsätta att genomföra ”ledningens genomgång” för att genom det strukturerade arbetssättet besluta om åtgärder utifrån enkätresultat och andra uppföljningar. En uppföljning av verksamheternas arbete mot målen och beslutade aktiviteter görs också vid dessa genomgångar. Resultatet från ledningens genomgång tas bl a tillvara i arbetet med kommande års verksamhetsplan.

Den årliga, av tekniska nämnden, beslutade internkontrollplanen följer upp förvaltningens valda kontrollområden.