

Stockholm den 30 juni 2022

Nacka tingsrätt
mark- och miljödomstolen
mmd.nacka.avdelning4@dom.se

Mål nr M 2724-22

Ang. ansökan om tillstånd enligt miljöbalken vid Slite i Gotlands kommun

Region Gotland har tagit del av ansökan med tillhörande bilagor och inkommer i enlighet med mark- och miljödomstolens tidplan i aktbilaga 21 med yttrande.

1. Inställning

Region Gotland ansvarar för den kommunala vattenförsörjningen och Filehajdar-brottet är beläget mellan de två kommunala vattentäkterna Dyhagen och Tingstäde träsk. Sydväst om Filehajdar-brottet, på avståndet ca 500 meter, ligger grundvattentäkten Dyhagen. Vattentäkten består av sju uttagsbrunnar, placerade i en nära nord-sydlig linje med 150 till 500 meters inbördes avstånd. Brunnarna är placerade i en krosszon med god vattenförande förmåga. Det tillståndsgivna uttaget för vattentäkten är 220 000 m³ per år och den sammanlagda produktionsvolymen från brunnarna ligger nära denna nivå. Ca 4,5 km väster om Filehajdar-brottet ligger den kommunala ytvattentäkten Tingstäde träsk.

Region Gotland har anlitat hydrogeologerna Helen Eklund och Ingvar Rhen, Sweco, vilka har författat ett sakkunnigutlåtande avseende påverkan på de kommunala vattentäkterna Dyhagen och Tingstäde träsk, se **bilaga 1**. De anför i huvudsak:

Den fortsatta brytningen vid Filehajdar-brottet och Västra brottet under en period av fyra år bedöms medföra mycket liten påverkan avseende kapacitet och kvalitet i den kommunala vattentäkten Dyhagen. För att omhänderta sådan påverkan så att den allmänna vattenförsörjningen inte riskeras under pågående brytning är det viktigt att formulera tydliga villkor avseende ersättning för bortfallet av dricksvatten.

Den ansökta utökningen vid Filehajdar-brottet bedöms heller inte påverka regionens möjlighet att ta vatten från Tingstäde träsk. Cementas utredning visar att det inte finns något tydligt hydrauliskt samband mellan Filehajdar-brottet och Tingstäde träsk.

Med stöd av Helen Eklund och Ingvar Rhen deras genomgång, bedömning och rekommendation tillstyrker Region Gotland att begärt tillstånd meddelas under förutsättning att villkorsförslag 14 justeras på sätt som anges nedan, liksom att Cementa återkommer med nedan begärda uppgifter och begärt åtagande.

3. Villkorsförslag 14 m.m.

Cementa har föreslagit följande villkor 14.

”Om vattennivån i de kommunala brunnarna vid vattentäkten Dyhagen i Slite till följd av den ansökta verksamheten sjunker till en sådan nivå att den allmänna vattenförsörjningen hotas, ska Cementa bekosta transport av vatten i tankbilar till Slite från annat av regionen anvisat vattenverk på Gotland. Om Region Gotland saknar kapacitet att producera vattnet i någon av sina vattentäkter ska Cementa istället bekosta transport av överskjutande volym från någon annan geografisk region till Gotland.

Om det framstår som sannolikt att den låga nivån i brunnarna beror på den av Cementa ansökta verksamheten får Region Gotland ensidigt påkalla att Cementa bekostar transport av högst 2 000 m³ dricksvatten enligt ovan. Om Region Gotland bedömer att bortfallet av dricksvatten blir större än 2 000 m³ och parterna inte är ense om att vattennivån i brunnarna beror på Cementas verksamhet, ska frågan om bekostande av ytterligare vattentransporter överlämnas till mark- och miljödomstolen för prövning.”

Region Gotland anser att Cementas förslag behöver justeras. Det beror på att det måste säkerställas att erforderligt skydd och erforderliga skyddsåtgärder föreligger så att den allmänna vattenförsörjningen vid varje tillfälle kan garanteras. Det innebär bl.a. att den angivna mängdangivelsen ska utgå och att det är Cementa som ska ansvara för utredningskyldigheten. Region Gotland noterar att Cementa inte föreslår något prövotidsförfarande men att villkorsförslaget innefattar en möjlighet för Region Gotland att hänskjuta angiven tvistefråga till mark- och miljödomstolen. Region Gotland ser en rättslig tveksamhet i att en sådan möjlighet verkligen föreligger när ett sådant hänskjutande inte sker inom ramen för en prövotid. Region Gotland önskar besked om hur Cementa ser på den tveksamheten.

Region Gotland yrkar att villkorsförslag 14 utformas på följande sätt (i **bilaga 2** redovisas förslaget med markerade ändringar för att ändringarna tydligare ska framgå).

Om vattennivån i de kommunala brunnarna vid vattentäkten Dyhagen i Slite till följd av den ansökta verksamheten sjunker till en sådan nivå att den allmänna vattenförsörjningen enligt Region Gotland hotas, ska Cementa bekosta transport av vatten i tankbilar till Slite från annat av regionen anvisat vattenverk på Gotland, liksom åligger det Cementa att ersätta Region Gotland för de merkostnader som uppkommer. Om Region Gotland saknar kapacitet att producera vattnet i någon av sina vattentäkter ska Cementa istället bekosta transport av

vatten från någon annan plats till Slite. Transporterad mängd kan aldrig överskrida tillståndsgiven mängd om 220 000 m³ per år.

Det åligger Cementa – om det inte är uppenbart att bristen inte hänför sig till Cementas vattenverksamhet – att omgående efter det att Region Gotland påtalat sådant behov anordna och bekosta ovan angivna transporter och merkostnader intill dess att den allmänna vattenförsörjningen inte hotas enligt Region Gotland. I fall som inte åtgärdas på nämnda sätt åligger det Cementa att bedöma huruvida påverkan på den allmänna vattenförsörjningen orsakats av åtgärder vidtagna av Cementa och i så fall så snart kan ske genom lämplig åtgärd tillse att minsta skada eller olägenhet uppkommer för den allmänna vattenförsörjningen.

Till stöd för Region Gotlands yrkade ändringar får hänvisas till den rättsliga reglering som gällt i den vattenrättsliga prövningen av byggandet av Hallandsåstunneln, (se deldom den 24 november 1992 i mål nr M 13-99 (tidigare VA 55/1991), deldom den 14 februari 2003, mål nr M 13-99, och deldom den 14 juli 2011, mål nr M 13-99, vid mark- och miljödomstolen, Växjö tingsrätt; i sista fall se villkor 1.7.a.) Där var det i och för sig frågan om prövotidsförfarande men behovet av att vid varje enskilt tillfälle tillse att dricksvattenförsörjningen inte hotas gäller även här, vari ingår att kravet på orsakssamband måste vara relativt låg, att det inte föreligger någon mängdbegränsning på den låga nivå som Cementa angett och att utredningsskyldigheten åvilar verksamhetsutövaren. Behovet av sådan reglering till skydd för Region Gotland gäller oavsett om det vid tillståndsprövningen bedöms föreligga låg eller högre risk för att detta behov i praktiken uppkommer.

Vidare, Region Gotland önskar att Cementa återkommer med beskrivning av på vilket sätt vattentransporterna planeras att ske och när leverans kan påräknas från det att Region Gotland meddelar behovet av vattenleveranser. En sådan beskrivning behövs för att det ska kunna säkerställas att transporterna verkligen går att genomföra och det gäller i synnerhet för det fall att vatten måste hämtas från fastlandet. Region Gotland önskar i det sammanhanget framföra att från det att Region Gotland avropar behov av vattentransporter bör dessa transporter kunna ske och vatten vara på plats inom kortare tid än en vecka. Region Gotland kan genom regelbunden mätning av grundvattennivån i brunnarna vid vattentäkten Dyhagen i Slite tillhandagå Cementa med information om att ett avrop av vattentransporter är förestående. Region Gotland står till förfogande för avstämning m.m. av den beskrivning som Region Gotland önskar att Cementa arbetar fram. Region Gotland anser att målsättningen med dessa diskussioner bör vara att Region Gotland känner trygghet i att åtgärderna är genomförbara.

Fullmakt finns ingiven i mål nr M 7575-17. Som

ovan



Karin Hernvall

Bilagor

- Bilaga 1** Sakkunnigutlåtande av hydrogeologerna Helen Eklund och Ingvar Rhen, Sweco.
Bilaga 2 Region Gotlands yrkande gällande villkorsförslag.

Bilaga 1:

Bilaga 1

Cementas ansökan om tillstånd till fortsatt och utökad täkt- och vattenverksamhet vid Slite, Gotlands kommun

Bedömning av påverkan på den kommunala grundvattentäkten i Slite

Bakgrund

Cementa AB bedriver idag täktverksamhet i Slite med stöd av ett tillstånd meddelat av regeringen, ärende M2021/01774. Detta temporära tillstånd gäller t.o.m. 2022-12-31.

Cementa ansökte år 2017 om tillstånd till fortsatt och utökad täktverksamhet vid Västra brottet och Filehajdar. Mark- och miljödomstolen lämnade tillstånd till den ansökta verksamheten, men detta överklagades till mark- och miljööverdomstolen som avvisade tillståndsansökan 2021. Motivet till detta var att det fanns brister i miljökonsekvensbeskrivningen och att det därför inte gick att bedöma miljöpåverkan av verksamheten. Bristerna var kopplade till Cementas hydrogeologiska utredning där grundvattenmodellen inte ansågs som tillräckligt robust. Det gick inte att bedöma verksamhetens effekt på kloridhalterna i grundvattenförekomsten och nollalternativet var felaktigt beskrivet, vilket medförde osäkerheter i avgränsningen av sakägarkretsen.

I april 2022 lämnade Cementa in en ny ansökan gällande fortsatt brytning i Västra brottet och Filehajdar under en fyraårsperiod. Cementa ansöker om tillstånd till fortsatt brytning, främst inom områden som omfattades av täktillståndet från 2010 och som ännu inte är utbrutna, ca 9 ha i Filehajdar och ca 6 ha i Västra brottet och till nivåerna +20 meter respektive -26 meter. Ansökan avser även bortledning av inrinnande dag- och grundvatten från de båda brotten. Ansökan har kungjorts av mark- och miljödomstolen och Region Gotland har nu möjlighet att yttra sig i ärendet.

På uppdrag av Region Gotland har Sweco genomfört en bedömning av hur den fortsatta brytningen enligt ansökan kan komma att påverka uttagsbrunnarna vid den kommunala vattentäkten Dyhagen, belägen mellan täktområdena. Bedömningen baseras på genomgång av ansökan med relevanta bilagor. Sweco är sedan tidigare insatta i projektet. I uppdraget ingick även att bedöma hur den kommunala ytvattentäkten Tingstäde träsk kan påverkas.

Kompletterande hydrogeologiska utredningar mm

Efter att ansökan avsågs i Mark- och miljööverdomstolen har Cementa genomfört kompletterande hydrogeologiska undersökningar. Under hösten 2021 och vintern 2022 har hydrogeologiska undersökningar genomförts i området utöver de tidigare genomförda undersökningarna och testerna. Detta för att stärka den konceptuella hydrogeologiska modellen och minska osäkerheter i områdets hydrogeologiska funktion¹. Undersökningarna har omfattat geofysik, 9 nya borrhål, hydrauliska tester i nya borrhål, kartläggning av vattentemperaturer, siktanalys av jordprover, mätning av salthalter i äldre borrhål samt observationer i fält efter kraftig nederbörd.

¹ Bilaga B5 Hydrogeologisk utredning inför ansökan om tillstånd till täktverksamhet. WSP/Golder, 2022-04-08

Sweco

Telefon +46 (0) 8 695 60 00
www.sweco.se

Gjörwellsgatan 22
SE 10026 Stockholm
Sweden

Sweco AB
RegNo 556542-9841
Styrelsens säte Stockholm

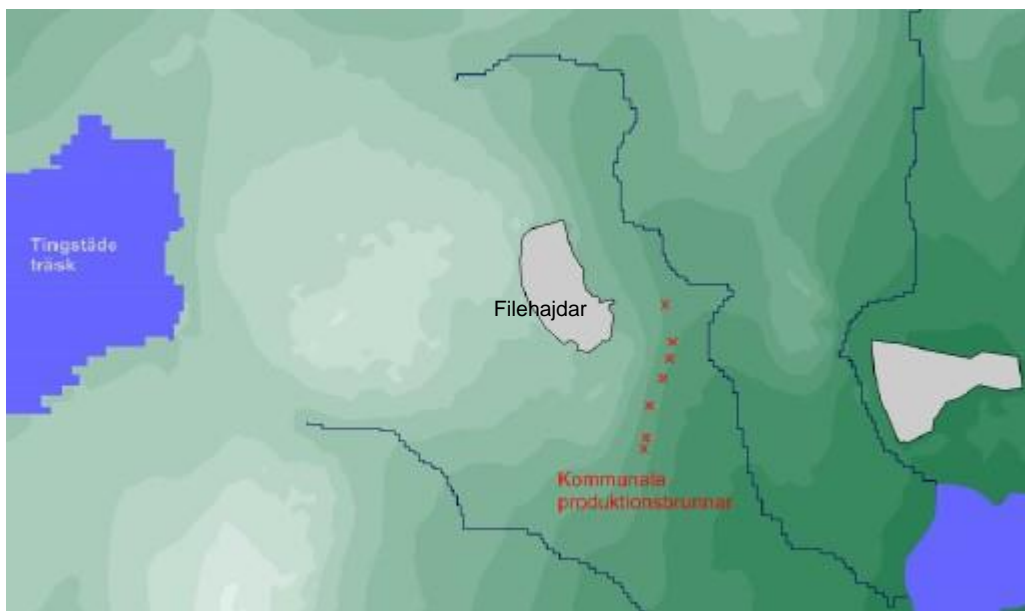
Uppdatering av den hydrogeologiska modellen

En konceptuell modell utgör underlag för den numeriska modellen. Den tillkommande informationen från genomförda undersökningar i området har använts för att uppdatera den konceptuella modellen över området.

Grundvattenmodeller har använts i Cementas tidigare ansökningar – två olika generationer av modeller från 2007 resp. 2017. Cementa har inför den nya ansökan uppdaterat modellen från 2017 och den kallas för Modell 2021. Modellen har uppdaterats med ny information och beräkningscellernas storlek har reducerats. Modellen har kalibrerats om.

Påverkan på vattentäkten Dyhagen (Slite vattentäkt)

Sydväst om Filehajdar-brottet, på avståndet ca 500 meter, ligger den kommunala vattentäkten Dyhagen. Vattentäkten består av sju uttagsbrunnar, placerade i en nära nord-sydlig linje med 150 till 500 meters inbördes avstånd, se Figur 1. Brunnarna är placerade i en krosszon med god vattenförande förmåga. Det tillståndsgivna uttaget för vattentäkten är 220 000 m³/år och den sammanlagda produktionsvolymen från brunnarna ligger nära denna nivå.



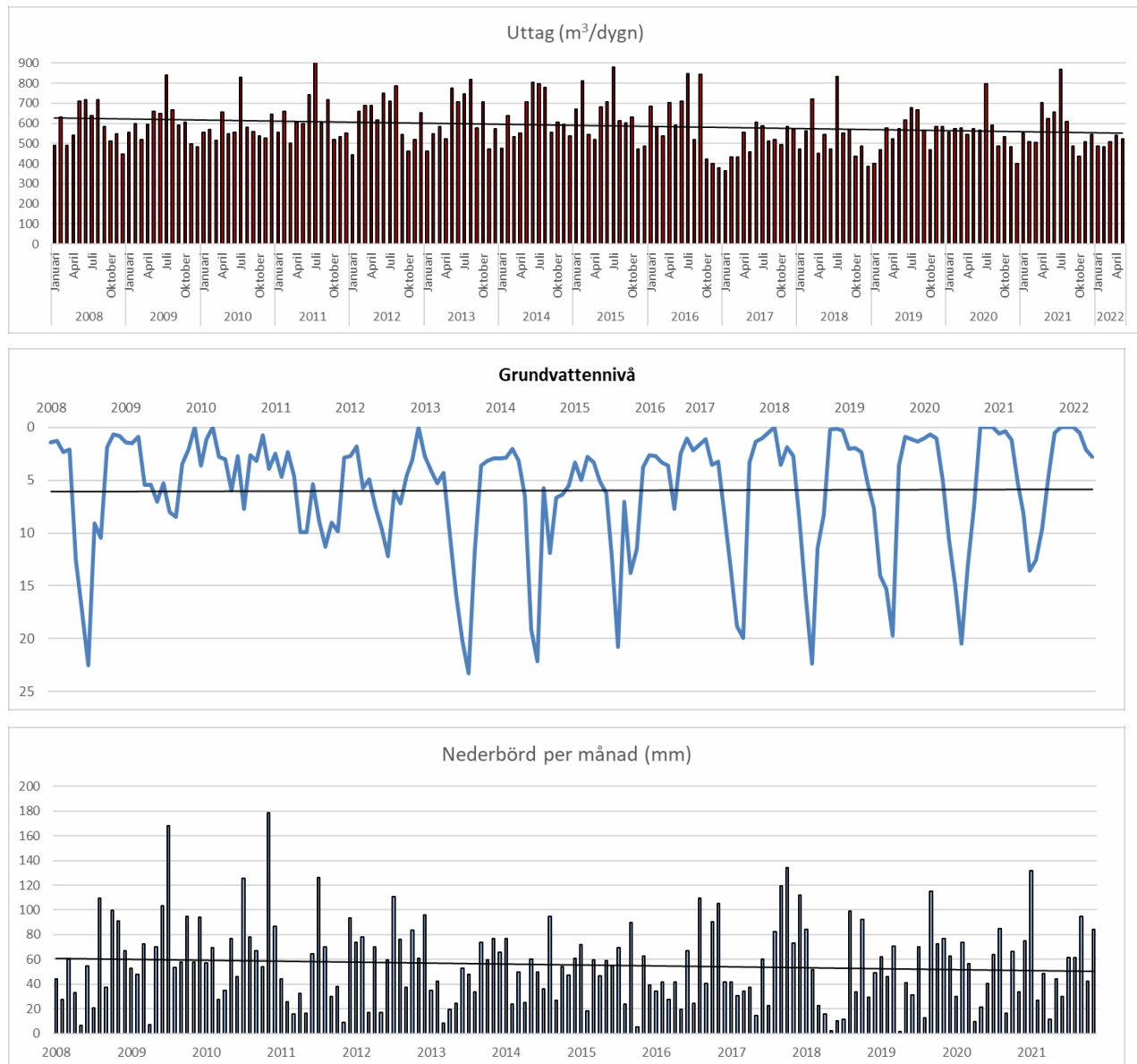
Figur 1: Produktionsbrunnarnas läge sydost om File hajdar dagbrott. Urklipp: Hydrogeologisk utredning inför ansökan om tillstånd till täktverksamhet. WSP/Golder, 2022-04-08

Brunnarna är ca 40 – 57 meter djupa. Brunnssilarna sitter på nivåerna ca 36,5 – 55,5 meter under brunnarnas överkant. Det är viktigt att avsänkningen i brunnen inte är större än brunnsilens överkant. Grundvattennivån i berggrunden varierar kraftigt under året med höga nivåer under vintern och låga nivåer sommartid. Grundvattennivån i brunnarna styrs av nederbörden, vattenuttaget och av bortledning av vatten från dagbrotten. Enligt Cementa skulle grundvattennivån för ett normalår vara ca 6 meter högre i slutet av juli i området vid vattentäkten om man låter dagbrotten vattenfyllas, vilket skulle inträffa ca 40 år efter avslutat brytning.

I sin utredning visar Cementa att grundvattennivån vid vattentäkten inte har sjunkit under de senaste 24 åren, en period då bergtäkten vid Filehajdar har utökats betydligt. Man redovisar en svagt ökande trend avseende medel och min-nivå för året. Det finns en tydlig korrelation mellan lägsta grundvattennivå och nederbörd under sommarmånaderna.

Region Gotland har ställt samman produktionsdata med uppmätta grundvattennivåer i observationsbrunnen H7 (nyttjas inte för grundvattenuttag) och nederbördsdata för perioden 2008 t.o.m. maj 2022 i Figur 2. Diagrammen visar en sjunkande trend avseende vattenuttag och nederbörd. Trendlinjen för grundvattennivån i H7 visar på en jämn medelnivå under den

analyserade perioden. Uttaget av grundvatten från vattentäkten har minskat efter att Region Gotland har fått bättre koll på sitt ledningsnät samtidigt som Cementa har ändrat sin vattenanvändning.



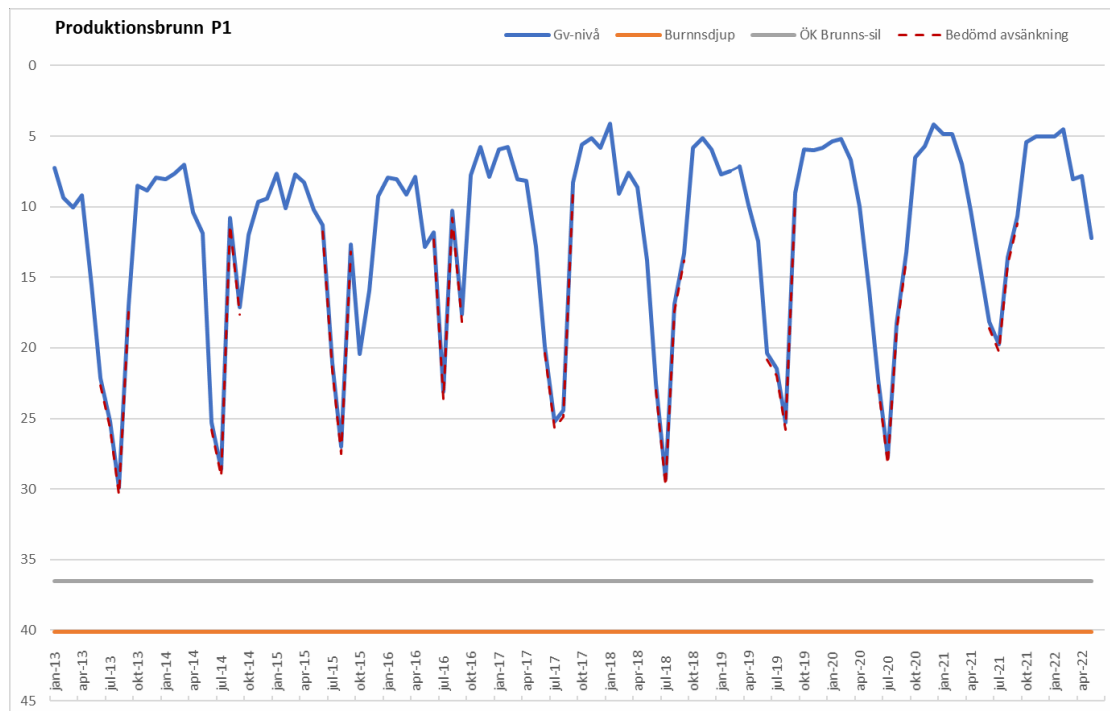
Figur 2: Grundvattennivå i H7 (nyttjas inte för vattenuttag), totalt vattenuttag samt nederbörd under perioden 2008 till maj 2022. I diagrammen redovisas även trendlinjer.

Grundvattennivå och kapacitet

Cementa anger att resultatet av modelleringen visar att påverkan från den nu ansökta utökade verksamheten kommer att vara störst i samband med lågvattensituationer, dvs under sommarmånaderna². I modellen pumpas produktionsbrunnarna med 220 000 m³/år. Ökningen av dagbrotten har simulerats i fyra steg enligt planerad utökning om 5 år. I utredningen anges att den årliga förändringen av grundvattennivån i brunnarna är ca 15 meter. Den ökade brytningen kommer att medföra en ytterligare avsänkning av grundvattennivån i slutet av juli i storleksordningen 0,5 m jämfört med den initiala situationen (2021).

² Bilaga B5 Hydrogeologisk utredning inför ansökan om tillstånd till täktverksamhet. WSP/Golder, 2022-04-08

Den av Region Gotlands produktionsbrunnar som har minst marginal avseende ytterligare avsänkning är produktionsbrunnen P1. Detta beroende på brunnsdjup och nivå överkant brunns-sil. Som framgår av diagrammet har de lägsta grundvattennivåerna uppmätts i juli månad. Marginalen till överkant brunns-sil har som minst varit ca 7 meter. Betydelsen av en ytterligare sänkning av grundvattennivån på ca 0,5 meter bedöms som marginell.



Figur 3: Grundvattennivå under markytan i produktionsbrunn P1. I diagrammet redovisas brunnsdjup och djup till överkant brunns-sil.

Cementa har beräknat vilken betydelse den sänkta grundvattennivån får för vattenproduktionen. Genom att ansätta att produktionen under sista veckan i juli måste begränsas så att grundvattennivån inte blir lägre än nuvarande lägsta vattennivå beräknas produktionsbortfallet till ca 100 m³ under juli månad (medelproduktion i juli =24 400 m³).

Kloridhalt

Kloridhalterna i råvattnet från vattentäkten ligger inom spannet 9-22 mg/l (2011-2021) med undantag för 2018 då den var 59 mg/l. Provtagning genomförs under sensommaren då grundvattennivån är som lägst. Riktvärdet för grundvatten är 100 mg/l (8FS 2016:15) och smakgränsen för klorid är 300 mg/l.

Cementa anger att den ansökta utökningen av dagbrotten är så liten att det endast medför en försumbar påverkan på salthalterna i uttagsbrunnarna. Detta eftersom den utökade brytningen endast genererar en liten ytterligare avsänkning av grundvattennivån vid vattentäkten sommartid. Slutsatsen stöds av simulerade salthalter i en saltvattenmodell.

Swecos samlade bedömning

Den fortsatta brytningen vid Filehajdar och Västra brottet under en period av fyra år bedöms medföra mycket liten påverkan avseende kapacitet och kvalitet i den kommunala vattentäkten. För att omhänderta sådan påverkan så att den allmänna vattenförsörjningen inte riskeras under pågående brytning är det viktigt att formulera tydliga villkor avseende ersättning för bortfallet av dricksvatten.

Påverkan på Tingstäde träsk

Det sker ett inflöde av grundvatten till och från Tingstäde träsk som varierar över året. Utbytet sker främst med grundvatten i jordlager i anslutning till strandlinjen. Om träsket hade haft en god hydraulisk kontakt med de djupare vattenförande lagren i berget hade ytvatten från sjön infiltrerat ned i berget och bildat berggrundvatten under sommaren, och därmed hållit uppe vattennivåerna i berget under sommaren. Cementa anger god korrelation mellan vattennivån i sjön och nettonederbörden och det kommunala vattenuttaget.

Mellan Tingstäde träsk och Filehajdar finns ett grundvattenrör och Cementas analys visar att det inte finns någon tydlig påverkan av grundvattennivån i detta rör och utökningen av dagbrottet. Eftersom Tingstäde träsk ligger väster om detta borrhål pekar det på att vattennivån i sjön inte påverkas av dagbrottet. Det finns inget hydrauliskt samband.

Sweco kan inte se att den ansökta utökningen vid Filehajdar kommer att påverka regionens möjlighet att ta vatten från Tingstäde träsk.

Sweco AB

2022-06-22

Helen Eklund

Hydrogeolog

Ingvar Rhen

Hydrogeolog/kvalitetsgranskning

Bilaga 2:

Om vattennivån i de kommunala brunnarna vid vattentäkten Dyhagen i Slite till följd av den ansökta verksamheten sjunker till en sådan nivå att den allmänna vattenförsörjningen enligt Region Gotland hotas, ska Cementa bekosta transport av vatten i tankbilar till Slite från annat av regionen anvisat vattenverk på Gotland. Om Region Gotland saknar kapacitet att producera vattnet i någon av sina vattentäkter ska Cementa istället bekosta transport av vatten från någon annan plats till Slite. Transporterad mängd kan aldrig överskrida tillståndsgiven mängd om 220 000 m³ per år.

Det åligger Cementa – om det inte är uppenbart att bristen inte hänför sig till Cementas vattenverksamhet – att omgående efter det att Region Gotland påtalat sådant behov anordna och bekosta ovan angivna transporter intill dess att den allmänna vattenförsörjningen inte hotas enligt Region Gotland. I fall som inte åtgärdas på nämnda sätt åligger det Cementa att bedöma huruvida påverkan på den allmänna vattenförsörjningen orsakats av åtgärder vidtagna av Cementa och i så fall så snart som möjligt genom lämplig åtgärd tillse att minsta skada eller olägenhet uppkommer för den allmänna vattenförsörjningen.

tog bort: v

tog bort: d

tog bort: fj

tog bort: överskjutande volym

tog bort: geo grafisk

tog bort: region

tog bort: Gotland

tog bort: Om det framstår som sannolikt att den låga nivån i brunnarna beror på den av Cementa ansökta verksamheten får Region Gotland ensidigt påkalla att Cementa bekostar transport av högst 2 000 m³ dricksvatten enligt ovan. Om Region Gotland bedömer att bortfallet av dricksvatten blir större än 2 000 m³ och parterna inte är ense om att vattennivån i brunnarna beror på Cementas verksamhet, ska frågan om bekostande av ytterligare vattentransporter överlämnas till mark- och miljödomstolen för prövning.