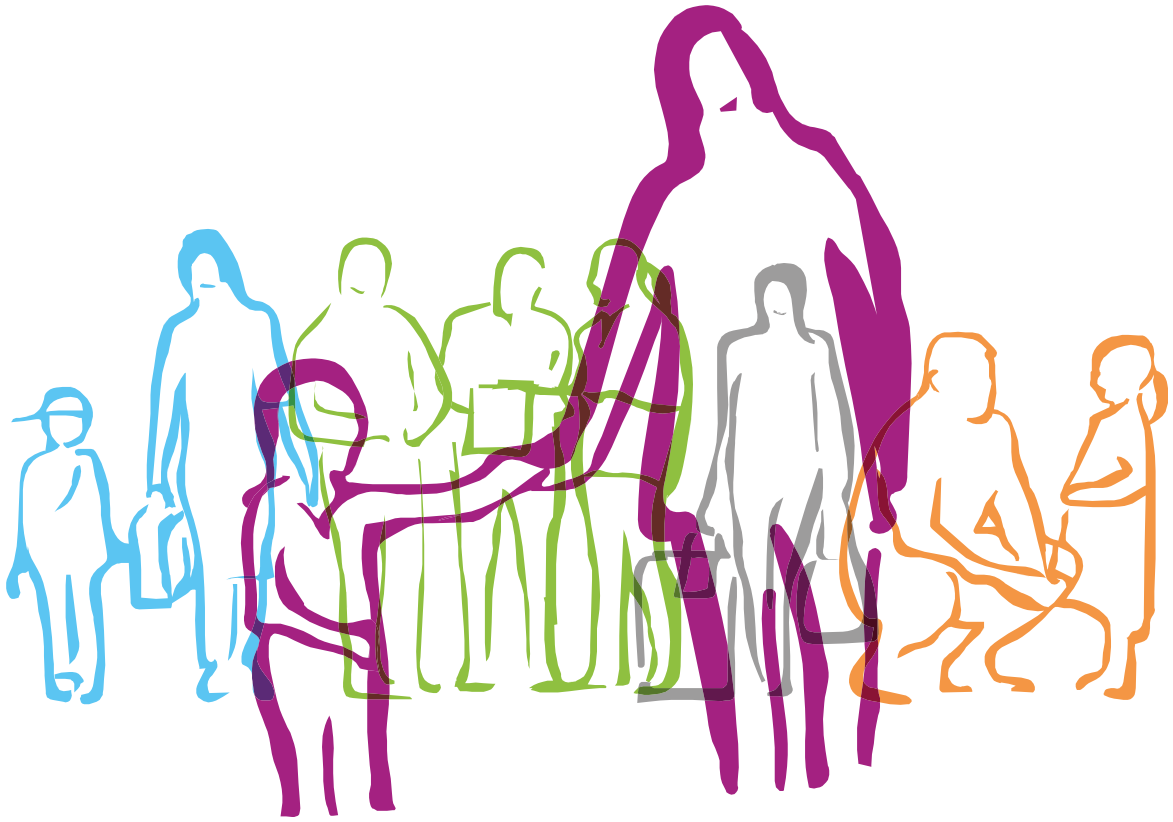


كتيب إعلامي لطالبي اللجوء في جوتلاند



عن جوتلاند كمكان للعيش والسكن

التاريخ 2015/11/19

جوتلاند هي أكبر جزر السويد

إن جوتلاند هي أكبر جزر السويد وهي تقع في بحر البلطيق. يبلغ عدد السكان 57300 نسمة من المقيمين فيها على مدار العام. يبلغ طول الجزيرة 170 كيلومترا وعرضها 50 كيلومترا. إن جوتلاند هي منطقة سياحية مرغوبة تستقبل سنويا عدد كبير من السائحين، معظمهم من السويد ولكن هناك عدد يحضرون إليها من دول مختلفة من مختلف أنحاء العالم.

يمكن أن تسافر إلى جوتلاند ومنها بالعبّارات والطائرات. وأسهل سبل التنقل داخل جوتلاند هي وسائل حركة النقل العام والسيارات أو التاكسي.

مناطق في جوتلاند

إن أكبر منطقة في جوتلاند هي فيسبي. تتوفر في المناطق الأخرى وهي كلينتيها من وخمسي وسليتي معظم الخدمات الضرورية مثل محلات للمواد الغذائية، صيدليات، بنوك، مدارس، مكاتب عمومية الخ.

للحصول على مزيد من المعلومات قم بزيارة الموقع www.gotland.se/statistik

قطاع جوتلاند Region Gotland

من بين مسؤوليات قطاع جوتلاند هناك نظام ملاحظة الأطفال والدارس ورعاية الشيوخة والمكتبة العمومية والمياه والمجاري وحركة النقل العان وكذلك الرعاية الصحية والطبية. كما يعمل قطاع جوتلاند بالأمور التي تتعلق بمستقبل جوتلاند. تدار أعمال القطاع حسب نصوص التشريعات والقرارات السياسية.

يتوفر مزيد من المعلومات عن قطاع جوتلاند بلغات مختلفة في الموقع www.gotland.se/andrasprak

مدرسة المرحلة التمهيدية ومدرسة المرحلة الأساسية

التاريخ 2015/11/19

مدرسة المرحلة التمهيدية العمومية وصف المرحلة التمهيدية

بإمكان جميع الأطفال في السويد الذهاب إلى مدرسة المرحلة التمهيدية ابتداء من بلوغ الطفل سنة واحدة من العمر. تضع هذه الأنشطة أساس التعلّم مدى الحياة لدى الطفل ويجب أن تسودها السعادة والأمان والتعليم الغني لجميع الأطفال الذين يشاركون في هذه الأنشطة. يكتسب الأطفال التعلّم عن طريق اللهو وقدرة التكوين والبحث بصورة فردية وضمن مجموعة أطفال وسويا مع البالغين.

يحق للأطفال من طالبي اللجوء الذين تتراوح أعمارهم ما بين 3 – 5 سنوات أن يذهبوا إلى مدرسة المرحلة التمهيدية 15 ساعة في الأسبوع مجانا خلال الفترة الواقعة ما بين 1 سبتمبر (أيلول) و31 مايو (أيار). إن رئيس مدارس المرحلة التمهيدية هو الطرف الذي يقرر كيفية توزيع هذه الساعات خلال الأسبوع.

لا يحق لطالب اللجوء طلب مكان نظامي في مدرسة المرحلة التمهيدية بدوام كامل بل أن هذا الأمر يتطلب كون المرء قد حصل على تصريح إقامة مؤقتة أو دائمة. عندما يبلغ الطفل 6 سنوات من العمر فبإمكانه البدء في صف مدرسة المرحلة التمهيدية الذي يتم من خلاله تأهيل الطفل قبيل البدء ضمن أنشطة المدرسة النظامية. إن المشاركة في كل من مدرسة المرحلة التمهيدية وصف مدرسة المرحلة التمهيدية اختيارية.

للحصول على مزيد من المعلومات قم بزيارة الموقع www.gotland.se/forskolapedagogiskomsorg

مدرسة المرحلة التمهيدية المفتوحة

إن مدرسة المرحلة التمهيدية المفتوحة هي أنشطة تربوية مفتوحة للبالغين الموجودين في منازلهم سويا مع أطفال تتراوح أعمارهم ما بين 0 – 6 سنوات. اللهو والغناء والتكوين ضمن مجموعة تعطى أولوية كبيرة ضمن هذه الأنشطة. يتم تشكيل الأنشطة حسب احتياجات كل من الأطفال والبالغين. توجد مدرسة المرحلة التمهيدية المفتوحة في منطقتين في جوتلاند: في فيسبي وفي همسي. يحدد الزوار بأنفسهم مدى المشاركة وعدد المرات التي يريدون الحضور خلالها.

للحصول على مزيد من المعلومات قم بزيارة الموقع www.gotland.se/oppenforskola

مدرسة المرحلة الأساسية (جروند سكولا)

يمارس الأطفال الذين تتراوح أعمارهم ما بين 7 – 16 سنة من العمر الدراسة في مرحلة الدراسة الأساسية (بالسويدية "جروند سكولان") وهي الزامية للسنوات 1 – 9. يحق لجميع أطفال طالبي اللجوء في عمر مدرسة المرحلة الأساسية أن يمارسوا الدراسة في البلدية التي يقيمون فيها. قبل أن يتمكن الطفل من البدء في المدرسة يتم عمل استقصاء حول خلفيته ومعرفة وقدراته لكي تتمكن المدرسة من تكيف الدراسة حسب احتياجات الطفل. في جوتلاند يوجد عدد من مدارس المرحلة الأساسية تضم صفوف دولية تتاح فيها للتلاميذ فرصة تعلّم اللغة السويدية في الوقت نفسه الذي يمارسون فيه دراسة جميع المواد المدرسية. عندما يكتسب التلميذ معرفة كافية باللغة السويدية يبدأ آنذاك الدراسة في صف عادي.

يحق للتلاميذ من ذوي لغات أم غير اللغة السويدية أن يحصلوا على دراسات اللغة الأم. إن الهدف الكامن وراء دراسات اللغة الأم هو توفير الفرصة للتلميذ لتطوير لغته الأصلية، وهذا يعود بالنفع على ازدوجية اللغة لدى التلميذ.

للحصول على مزيد من المعلومات قم بزيارة الموقع www.gotland.se/grundskola

مدرسة المرحلة الثانوية ودراسات البالغين

التاريخ 2015/11/19

مدرسة المرحلة الثانوية

بعد التخرج من مدرسة المرحلة الأساسية يستمر معظم الشبيبة في ممارسة الدراسة ثلاث سنوات أخرى في مدرسة المرحلة الثانوية، التي تضم برنامج التهيئة للتعليم في المعاهد العليا للتلاميذ الذين يودون المضي في الدراسة في الجامعات أو المعاهد العليا وبرنامج مهني للتلاميذ الذين يودون بدء العمل مباشرة بعد التخرج من مدرسة المرحلة الثانوية. توجد في جوتلاندر مدرسة ثانوية بلدية اسمها فيسبي جمناسييت Wisbygymnasiet ومدرسة ثانوية مستقلة اسمها جوتي سكولان Guteskolan.

يحق للشبيبة الوافدين حديثاً من الحاصلين على تصريح الإقامة الدائمة البدء في تعليم المرحلة الثانوية قبل نهاية فصل الربيع الدراسي الذي يبلغون فيه 20 سنة من العمر وللشبيبة من طالبي اللجوء قبل أن يبلغوا 18 سنة من العمر. بالنسبة للتلاميذ الوافدين حديثاً والتلاميذ طالبي اللجوء فإنه يعرض عليهم تمهيد لغوي – وهي دراسات تركز بصورة خاصة على اللغة السويدية وتؤهلهم بحيث يتمكنون من المضي في دراسات نظامية أخرى.

لكي يتمكن المرء البدء في برنامج وطني في المرحلة الثانوية فتفرض شروط كون التلميذ حاصل على علامة النجاح في مادتي اللغة السويدية/اللغة السويدية كلغة ثانية، والرياضيات واللغة الانجليزية. بعد أن يبلغ التلميذ سن 20 سنة من العمر تتوفر إمكانية ممارسة دراسات البالغين للمرحلة الثانوية. يحق لتلاميذ المرحلة الثانوية الحصول على دراسات اللغة الأم إذا كان الطفل يتكلم لغة أخرى غير اللغة السويدية ويستخدمها هذه اللغة يومياً في المنزل. كما يمكن أن يحصل التلميذ على الإرشاد الدراسي بلغته الأم إذا كان التلميذ يحتاج إلى ذلك بصورة خاصة.

للحصول على مزيد من المعلومات قم بزيارة الموقع www.gotland.se/gymnasieskola

دراسات البالغين

تتوفر إمكانيات عديدة لممارسة الدراسة في جوتلاندر. تقدم المدرسة الشعبية العليا ودراسات البالغين البلدية التعليم ضمن مرحلتها الدراسية الأساسية والثانوية ودورات دراسية بتركيز مهني خاص. كما توجد جامعة في جوتلاندر تقدم عدد كبير من الدورات الدراسية والمجالات التعليمية. لكي يتمكن المرء من ممارسة الدراسة في السويد يتطلب الأمر أن يكون حاصل على تصريح الإقامة. بالنسبة للبالغين الذين حصلوا على حق اللجوء ومسجلين في سجل الأحوال المدنية في جوتلاندر فيإمكانهم ممارسة دراسة اللغة السويدية ضمن "اس اف اي" دراسات اللغة السويدية للمهاجرين في مركز الكفاءات كومبتنس سنتروم جوتلاندر.

للحصول على مزيد من المعلومات قم بزيارة الموقع www.gotland.se/gymvux

معلومات عن المدرسة السويدية

تتوفر معلومات عن المدرسة السويدية مترجمة إلى عدة لغات، من بينها اللغات الانجليزية والعربية والداري والتجريدية.

للحصول على مزيد من المعلومات قم بزيارة الموقع www.omsvenskaskolan.se

طالبي اللجوء والمختبئين والأطفال الذين يفتقرون إلى التصاريح

يجب أن يحصل الأطفال والشبيبة دون سن 18 سنة من العمر على الرعاية الصحية والطبية ورعاية الأسنان بنفس الشروط التي تسري على الأطفال والشبيبة الآخرين المقيمين في التنظيم النيابي للمحافظة "اللاندستينغ" التي

يطلبون الرعاية فيها. إن معظم التنظيمات النيابية والقطاعات لا تحاسب على رسوم عن رعاية الأطفال والشبيبة دون سن 18 سنة من العمر.

طالبي اللجوء والمختبئين والبالغين الذين يفتقرون إلى التصاريح

بالنسبة للبالغين من طالبي اللجوء (الذين بلغوا سن 18 سنة من العمر) فإنه يحق لهم الحصول على الرعاية الطبية ورعاية الأسنان التي لا يمكن انتظار بدء معالجتها. يسري هذا أيضا على رعاية الأمومة والرعاية في حالات الاجهاض واستشارات منع الحمل. إن مقدم الرعاية هو الطرف الذي يقيم إذا كان يمكن الانتظار قبل بدء المعالجة أم لا.

الحق في الحصول على خدمات الترجمان الشفوي

إذا لم تكن تفهم اللغة السويدية فيمكن أن يحق لك الحصول على خدمات ترجمان شفوي لغوي عندما تقوم بزيارة قطاع الرعاية الصحية أو رعاية الأسنان. تقدم هذه الخدمات مجانا. يمكن أن يكون الترجمان الشفوي متواجد شخصيا خلال الزيارة أو عن طريق الهاتف.

فحص الحالة الصحية

يجب أن يعرض على جميع طالبي اللجوء البالغين والأطفال الحصول مجانا على فحص للحالة الصحية. يتم عمل فحص الحالة الصحية في أسرع وقت ممكن بعد الوصول إلى السويد.

تتاح لك خلال الفحص الطبي فرصة مقابلة طبيب أو ممرضة يقوم أو تقوم بفحص حالتك الصحية وأخذ عينات لاكتشاف وجود أمراض معدية ولتقديم المعلومات لك عن كيفية تسير الأمور ضمن قطاع الرعاية. يتم عمل ذلك لكي تتمكن من الحصول على الرعاية والمعالجة المطلوبة.

بطاقة الهوية حسب قانون استقبال اللاجئين "ال ام آ LMA" وصل استلام طلب اللجوء

من المهم أن تصطحب معك دائما بطاقة الهوية "ال ام آ" أو وصل استلام طلب اللجوء خلال جميع أشكال التواصل مع قطاع الرعاية الطبية.

إذا احتجت للرعاية

بإمكانك الحصول على استشارات تتعلق بالرعاية أو أن تعثر على أقرب مركز للرعاية الصحية على موقع الإنترنت www.1177.se/gotland أو عن طريق الهاتف 1177.

اتصل بالرقم 112 في حالات الإصابات أو الأمراض التي تشكل التهديد على الحياة.

للحصول على مزيد من المعلومات قم بزيارة الموقع

www.1177.se/Gotland/Regler-och-rattigheter/Vard-i-Sverige-om-man-ar-asylsokande/

النقل العام

تسير خطوط النقل العام في أجزاء كبيرة من جوتلاند. هناك حافلات تسير من وإلى معظم المناطق الكبرى في الجزيرة. يمكن أن تصطحب معك عربة الأطفال وكرسي ذوي الاحتياجات الخاصة على متن الحافلات.

توجد في جوتلاند حركة النقل القريبة وتعتبر تكملة لحركة النقل العام. يتم حلبك بالسيارة عند منزلك وتساfer إلى أقرب منطقة خدمات حسب جدول مواعيد الرحلات. من الممكن أن تسافر مع حركة النقل القريبة مرتين أسبوعياً. في كل مرة يمكن أن تقضي ساعتين – ثلاث ساعات في منطقة الخدمات قبل أن يتوجب عليك العودة إلى مكان سكنك من جديد.

حسب توفر الأماكن يكون بمقدورك أن تسافر على متن الحافلات المدرسية التي توصل التلاميذ إلى مدارسهم. تدفع نفس الرسم المفروض في الحافلات العادية.

التذاكر

يمكن شراء تذاكر الحافلات في أماكن مثلًا على متن الحافلة، عن طريق تطبيق الأب ريدانجو Ridango، في موقع الإنترنت الخاص بقطاع جوتلاند وفي مكتب السياحة الكائن في دونرس بلاتس Donners plats في فيسبي. إذا كنت تريد شراء التذكرة على متن الحافلة فيجب أن تسدد الثمن نقداً.

أما تذكرة النقل القريبة فإنك تسدد ثمنها في السيارة. بإمكانك أن تدفع إما نقداً أو ببطاقة الدفع. تفرض التكلفة على هذه الرحلات بنفس ثمن تذكرة باتجاه واحد على متن الحافلة.

البطاقة اللطيفة "بوسيجا كورنت" – بطاقة الحافلة للأطفال والشبيبة

يسافر الأطفال والشبيبة مجاناً على متن حافلات النقل في الأرياف إلى حد يوم 30 يونيو (حزيران) من السنة التي يبلغون فيها 20 سنة من العمر. يتم تسليم البطاقة اللطيفة "بوسيجا كورنت" لطالبي اللجوء من الأطفال والشبيبة عن طريق المدرسة.

للحصول على مزيد من المعلومات عن تذاكر الحافلات وحافلات الأماكن القريبة قم بزيارة الموقع

www.gotland.se/kollektivtrafiken

نصائح عن أشياء يمكن أن تفعلها

التاريخ: 2015/11/19

الثقافة وأوقات الفراغ

تعرض جوتلاند تشكيلة ثقافية غنية وأنشطة أوقات الفراغ المثيرة. الرقص، السباحة، الموسيقى، كرة القدم والمسرح هي بعض الأمثلة على الأشياء التي يمكن أن يمارسها المرء. أهلاً وسهلاً بط للانضمام ضمن أطر جماعية.

للحصول على مزيد من المعلومات: www.gotland.se/kulturfritid.

المكتبة العمومية

إن مكتباتنا العمومية منتشرة في جميع أرجاء الجزيرة وبإمكانك أن تستعير فيها مجاناً الكتب لجميع الأعمار وقراءة الصحف وتتنوفر فيها أجهزة الكمبيوتر التي يمكن أن تستخدمها. في جوتلاند لا يلزم أن يكون لديك رقم شخصي سويدي لكي تتمكن من استعارة الكتب.

مقاهي اللغات

تعرض العديد من المكتبات العمومية أنشطة مقاهي اللغات التي ترحب بالجميع. بإمكانك أن تقوم في مقاهي اللغات وضمن أطر لطيفة مقابلبة أشخاص آخرين من القيمين في جوتلاند وأن تبدأ تعلم اللغة السويدية. نقدم القهوة مجاناً.

المساح

يوجد عدد من المساح منتشرة في أرجاء جوتلاند. المساح البلدية موجودة في فيسبي وروما وهمسي.

حدائق أوقات الفراغ

تتوفر للشبيبة عدد من حدائق أوقات الفراغ المنتشرة في جميع أرجاء الجزيرة. حدائق أوقات الفراغ مخصصة للشبيبة الذين تتراوح أعمارهم ما بين 13 – 19 سنة وتعرض تشكيلة غنية من الأنشطة. بالنسبة للشبيبة الذين تتراوح أعمارهم ما بين 16 – 25 سنة فيرحب بهم في دار فينيكس الثقافية للشبيبة في فيسبي. تقدم جميع أنشطتنا مجاناً للشبيبة.

أماكن لهو الأطفال

هناك العديد من أماكن اللهو للأطفال الكبار والصغار في مختلف أرجاء الجزيرة.

للحصول على مزيد من المعلومات وخريطة مبين عليها أماكن لهو الأطفال قم بزيارة الموقع

www.gotland.se/lekplatser

مسار الصحة هلسان ستيج

مسار الصحة هلسان ستيج هو مسار لطيف للمشاورين وللتمرين الرياضي. توجد مسارات الصحية هلسان ستيج في فيسبي وفوروسوند وهمسي.

للحصول على مزيد من المعلومات قم بزيارة الموقع www.gotland.se/halsansstig

للحصول على مزيد من المعلومات

التاريخ 2015/11/19

أرقام الهاتف ذات الأهمية

قطاع جوتلاند Region Gotland
معلومات القطاع، رقم الهاتف 0498-26 90 00

رقم الطوارئ 112

اتصل بالرقم 112 لإنقاذ الحياة والممتلكات والشببية – ولكن فقط في الحالات ذات الطابع الخطير.

عن طريق الاتصال بالرقم 112 تتواصل مع سيارة الاسعاف وطبيب الخفارة وخدمات الانقاذ والشرطة.

دليل الرعاية فوردجايدن 1177

1177 هو رقم وطني لعموم السويدي للحصول على استشارات الرعاية الطبية وبإمكانك التواصل بالرقم على مدار ساعات اليوم.

روابط أخرى ذات أهمية

www.informationsverige.se

معلومات عن المجتمع للوافدين حديثا. المعلومات مترجمة الى اللغات العربية والداري والانجليزية والفارسية والصومالية والتجريدية.

www.sweden.se

حقائق ومقالات عن السويد باللغات الانجليزية والفرنسية والألمانية والاسبانية والروسية والصينية والعربية.

www.dinsakerhet.se

معلومات عن كيفية الحول دون وقوع الحوادث وما هي الأشياء التي يمكن أن تفعلها في حالات الأزمات. تتوفر المعلومات مترجمة إلى 66 لغة مختلفة.

www.8sidor.se

أخبار باللغة السويدية المبسطة.

www.sverigesradio.se/International

معلومات عن طريق الإذاعة بعدة لغات مختلفة.

الترجمة والتعريب: نائل يوسف طوقان، مترجم قانوني محلف

Översättning och arabisering: Nael Y. Touqan, auktoriserad translator

www.adman.se