



# Översiktsplan Gotland 2040

Regionstyrelseförvaltningen/Samhällsbyggnadsförvaltningen



# Agenda

19:00 Välkomna!

19:10 Presentation av granskningsförslaget

19:40 Presentation av energiplan

19:50 Presentation av energiön

19:55 (Paus 5 min)

20:00 Frågestund

20:25 Avslutning

20:30 Slut

# Vision

Gotland – en kreativ ö med plats för hela livet.

*Gotland är fyllt av livskraft och kreativitet. Här kan människor och verksamheter utvecklas och bidra till en bättre värld. Här finns närhet och plats för alla delar av livet, i alla åldrar.*



# Vad är en översiktsplan?

- Översiktsplanen är kommunens "**avsiktsförklaring**" och **strategiska dokument** för den framtida utvecklingen av mark-och vattenområden. Översiktsplanen är en **politisk viljeyttring**
- Redovisa hur kommunen avser att tillgodose **riksintressen** och **miljökvalitetsnormer**.
- **Betydelse i kommande planprocesser och prövning av bygglov**
- Översiktsplanen redovisar en avvägning mellan olika **allmänna intressen**.
- **Övergripande och vägledande** (inte juridiskt bindande) och innehållet kan därför inte överklagas.

- I översiktsplanen talar kommunen om hur man vill att **tätorter och landsbygder** ska utvecklas,
- var det kan och bör **byggas**, (bostäder, verksamheter, turismanläggningar osv)
- var det behövs nya **vägar och cykelbanor** och vilka områden som bör sparas för **rekreation**.
- I planen beskrivs också vilka **hänsyn** som bör tas till kulturhistoriska kvaliteter, naturvärden och risk för bullerstörningar och översvämningar.
- **Miljökonsekvenserna** ska redovisas enligt bestämmelserna i miljöbalken om miljöbedömningar.

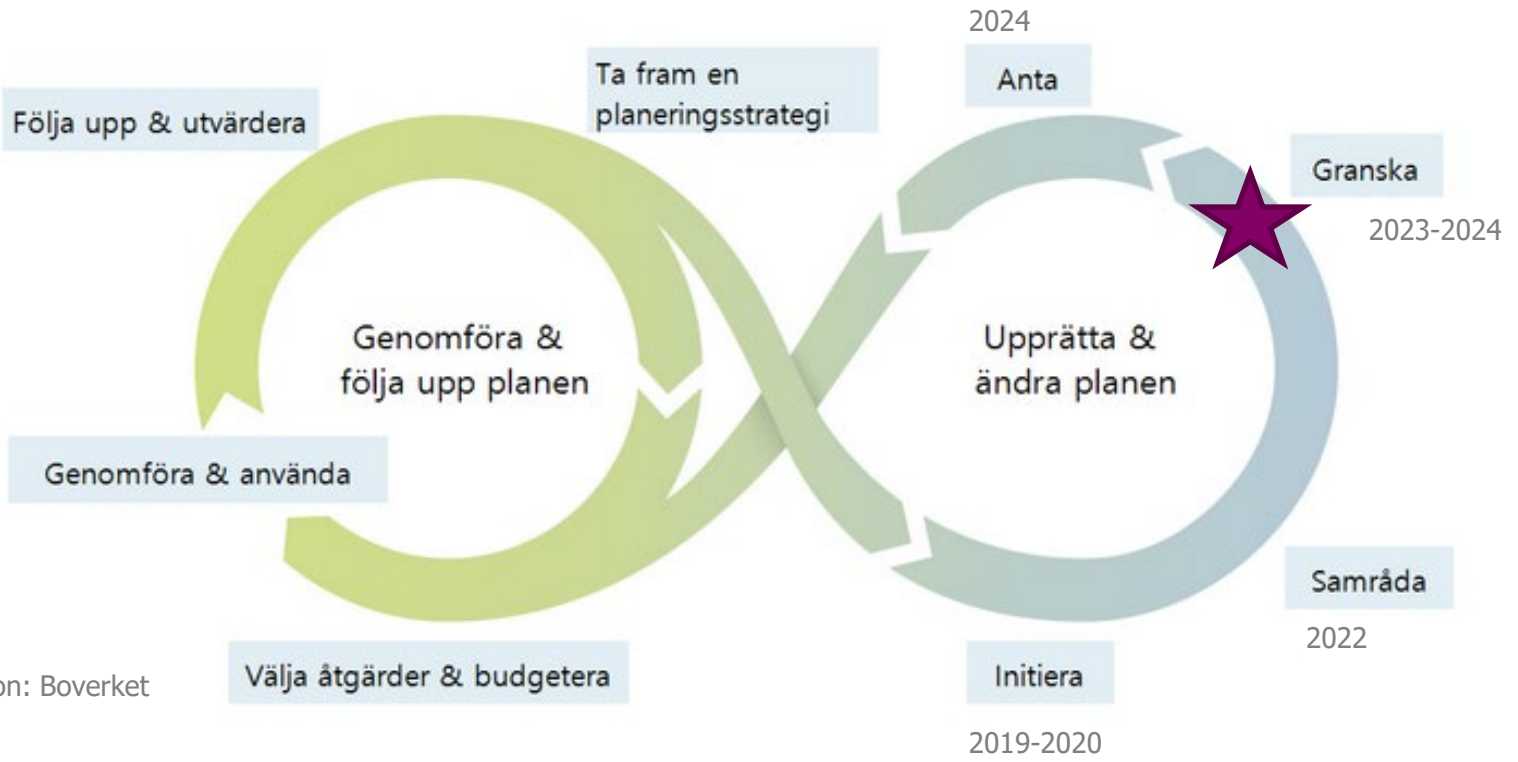


Illustration: Boverket



# Samrådet

25 januari – 25 april 2022



# Samrådsredogörelsen

- Stor mängd synpunkter
- Återkoppling till de som har lämnat synpunkter
- Redogör för vad som har föranlett förändringar





# Granskningsförslaget



## Översiktsplan Gotland 2040

Regionstyrelseförvaltningen/Samhällsbyggnadsförvaltningen



# Planens innehåll

Uppdelad i 5 kapitel

1 Introduktion

2 Utvecklingsinriktning

3 Mark- och  
vattenanvändning

4 Riksintressen och andra  
värden

5 Bilagor

Miljökonsekvensbeskrivning

Samrådsredogörelse

## Innehåll

Förord .....6

**1. INTRODUKTION 8**

1.1 Sammanfattning av planförslaget .....9

1.2 Ordlista .....13

1.3 Vårt Gotland 2040 .....16

1.4 Vad är en översiktsplan .....19

1.4.1 Uppdraget .....19 1.4.4 Planeringsstrategi .....21

1.4.2 Hur förhåller sig ÖP 2040 till andra planer och program .....20 1.4.5 Tidplan och process för Översiktsplan 2040 .....23

1.4.3 Processen för den översiktliga planeringen .....20

1.5 Tidig Dialog .....24

1.6 Sammanfattning av samrådet .....25

1.7 Ändringar efter samrådet .....26

1.8 Så här lämnar du synpunkter .....27

**2. PLANFÖRSLAG UTVECKLING SINRIKTNING FÖR GOTLAND 28**

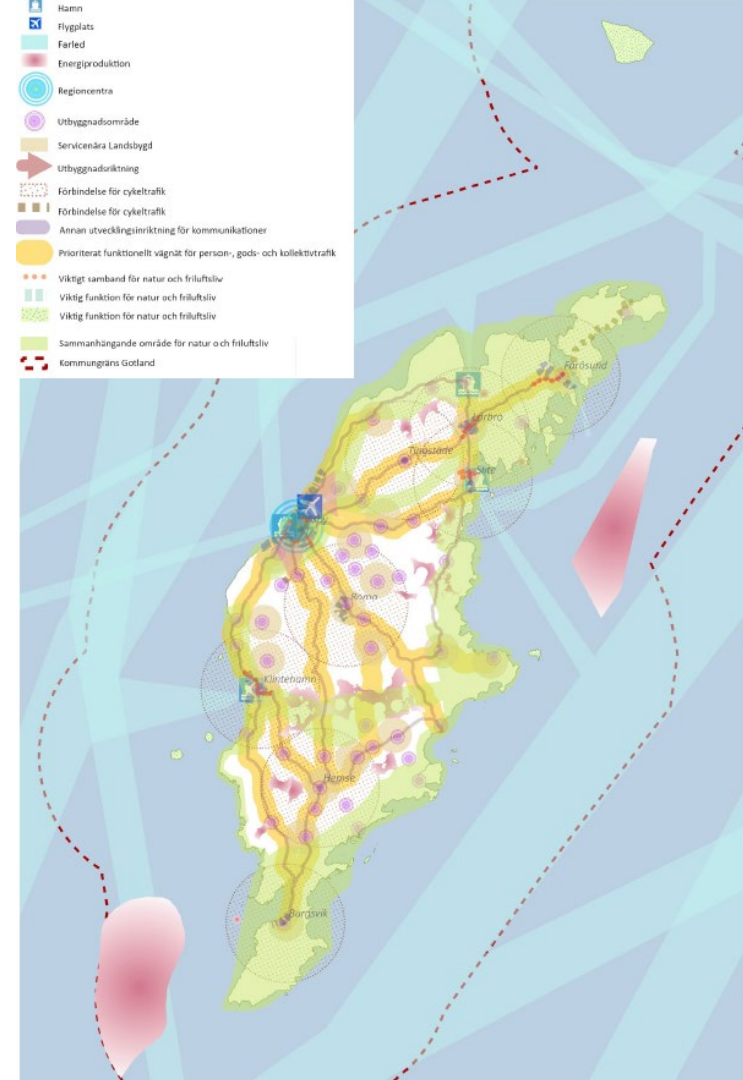
**3. PLANFÖRSLAG ANVÄNDNING AV MARK- OCH VATTENOMRÅDEN 166**

**4. RIKSINTRESSEN OCH ANDRA VÄRDEN 370**

**5. BILAGOR 459**

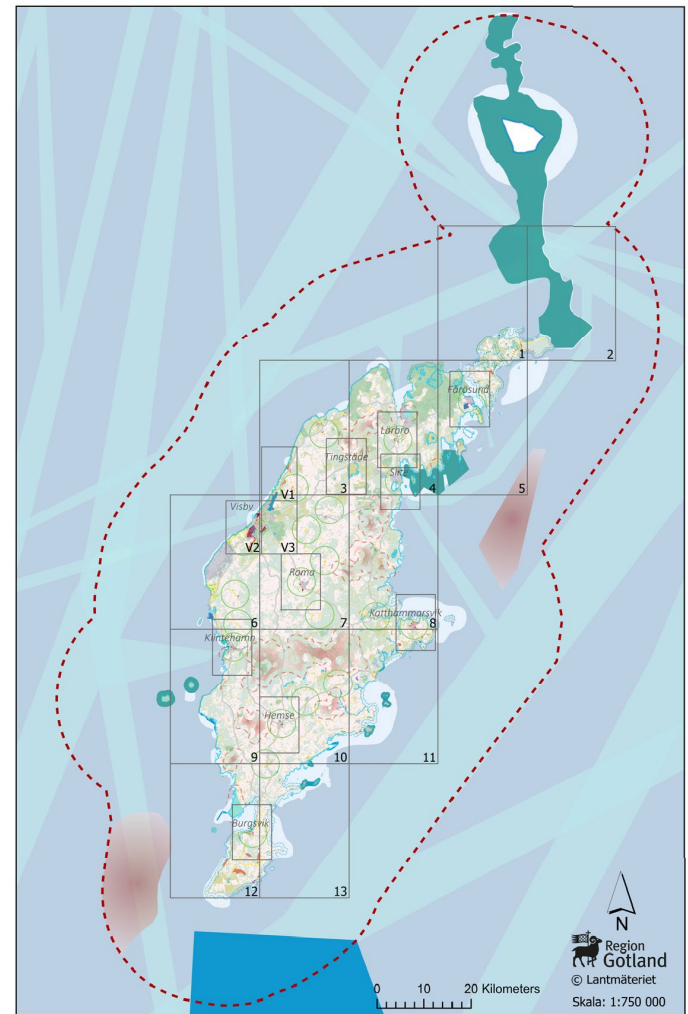
# Utvecklingsinriktning

- Bebyggelse
- Infrastruktur och kommunikationer
- Natur- och friluftsliv
- Energiproduktion

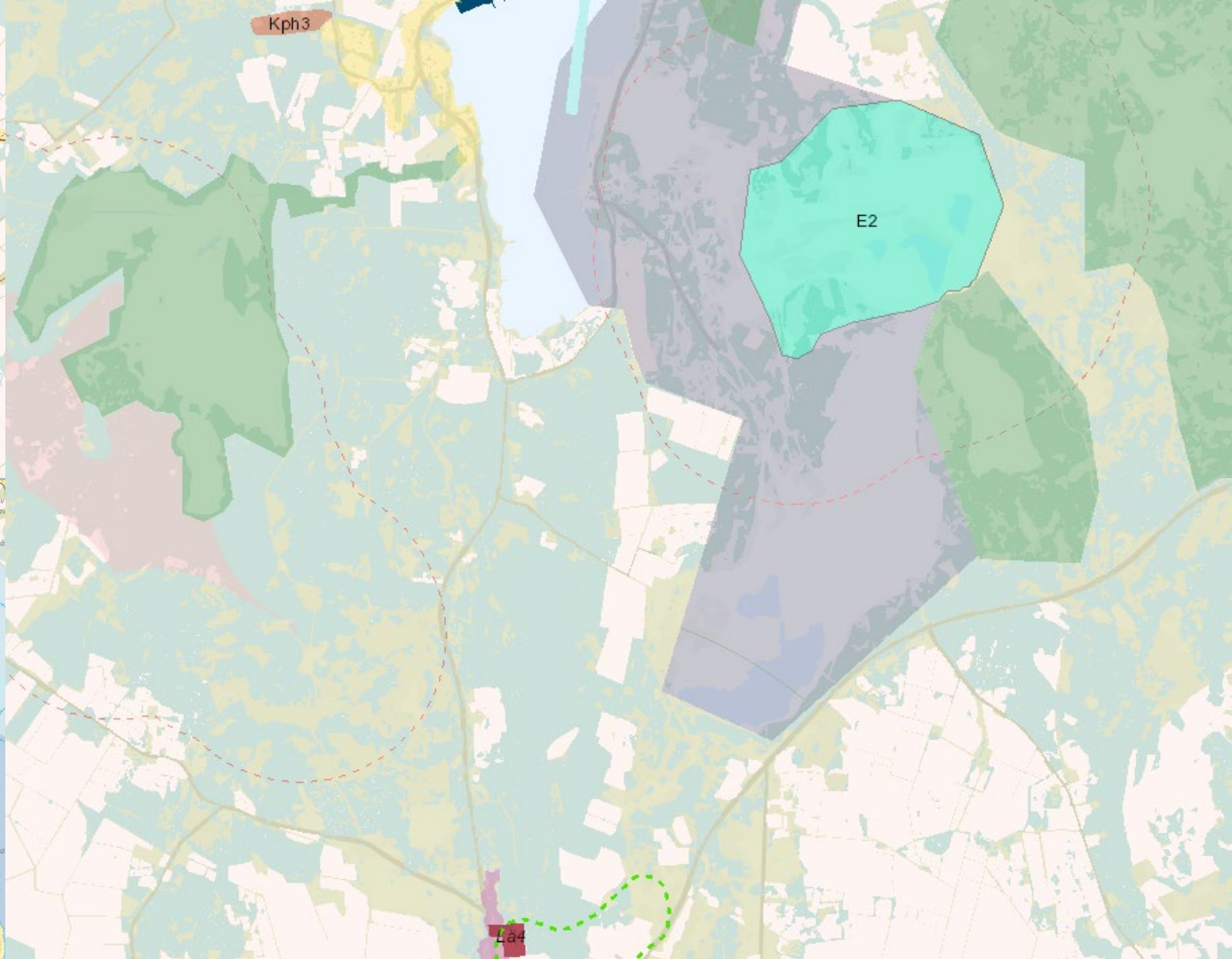
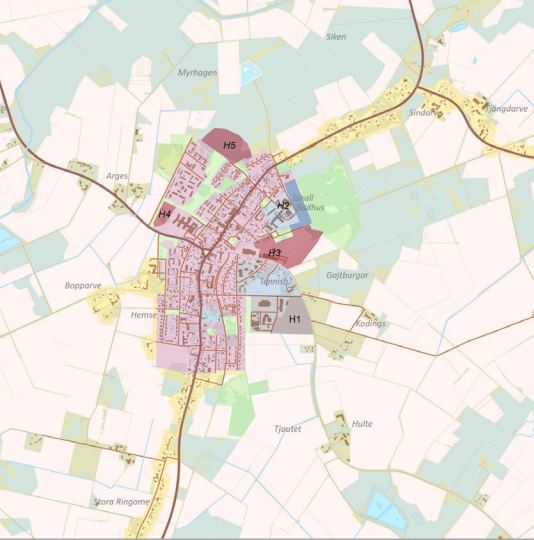


# Mark- och vattenanvändning

- Fem delområden
- Sammanvägd bedömning
- Mer ingående kring närområdet
- Exempel på inzoomade kartor på nästa sida



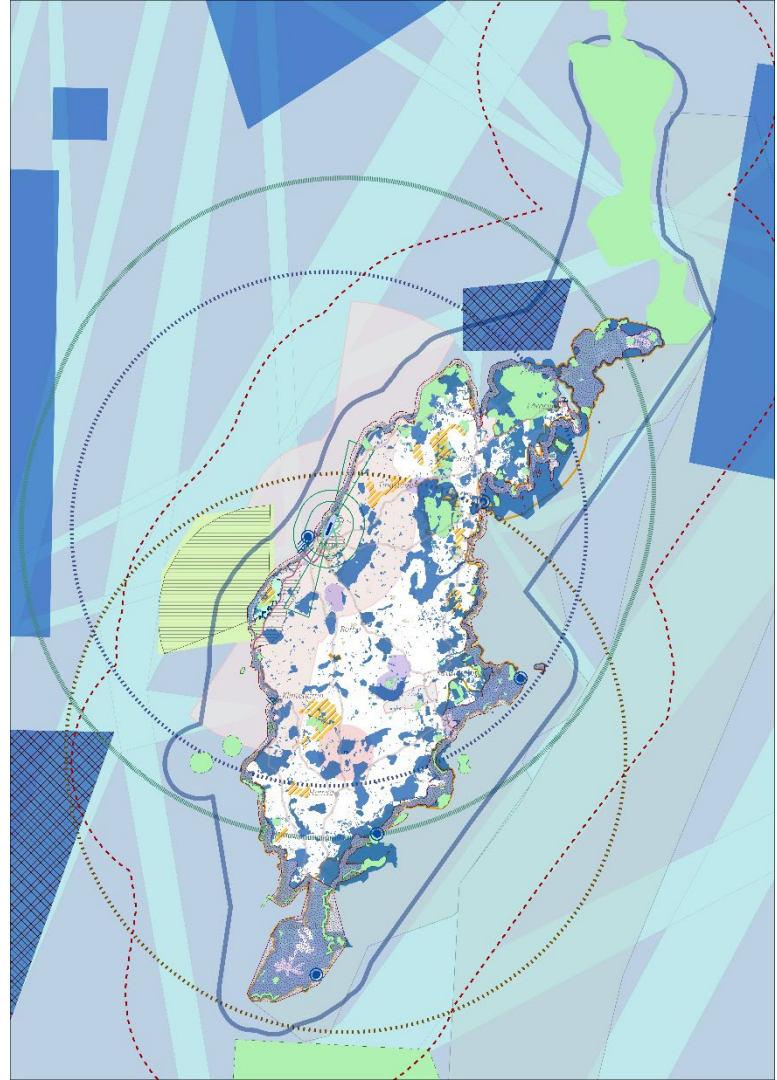




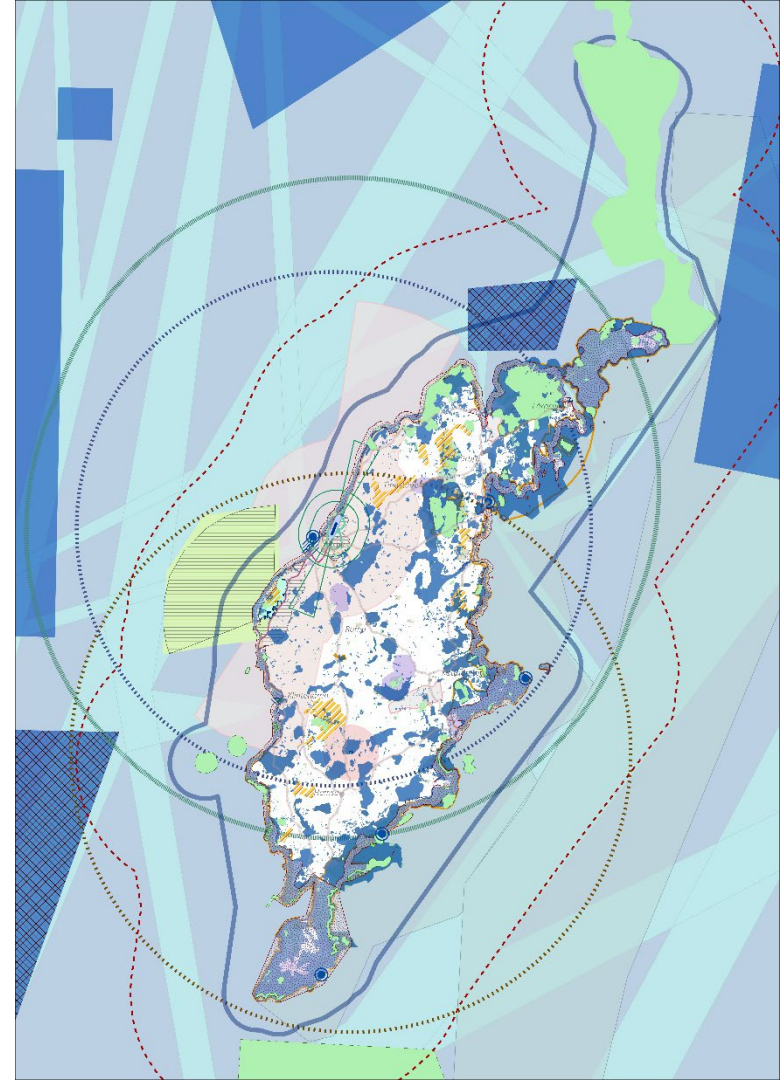


# Riksintressen

- Riksintressen är nationellt viktiga områden och dessa regleras i miljöbalken (MB).
- I översiktsplanen ska det framgå vilka riksintressen som finns inom kommunen och hur kommunen avser att tillgodose dessa (PBL 3 kap. 4 §).
- Påtaglig skada är ett centralt begrepp



Riksintresse MB	Antal
Naturvård 3 kap	92
Yrkesfisket 3 kap	7
Friluftsliv 3 kap	12
Kulturmiljövård 3 kap	60 (141)
Värdefulla ämnen och material 3 kap	7
Dricksvattenförsörjning 3 kap	1
Energiproduktion 3 kap	10
Kommunikationer 3 kap	18
Totalförsvaret 3 kap	19
Rörligt friluftsliv 4 kap	1
Högexploaterad kust 4 kap	1
Natura2000 4 kap	137 (143)
<b>Totalt</b>	<b>365</b>



# Gå före i klimat och energiomställningen



## Översiktsplan Gotland 2040

Regionstyrelseförvaltningen/Samhällsbyggnadsförvaltningen



# Genomförandeprogram 2027

- 1 000 MW ny vindkraft på Gotland, varav 150 MW i drift, 850 i prövning eller byggfas
- Minst 150 MW ny solel,
- Minst 80 GWh ny biogas,
- Minst en anläggning etablerad för vätgasproduktion,
- Skogsbruks- och sågverksrester bidrar med 500 GWh bioenergi per år.



# Omställning av energisystemet

## Förslag till riktlinjer:

- Förstärk och bygg upp möjligheter för att Gotland ska kunna vara självförsörjande under viss tid, så kallad ö-drift. En kombination av förbättrad överföringskapacitet, energilagring och ökad energiutvinning på Gotland behövs för att stärka robustheten i energisystemet.
- Översiktsplaneringen ska beakta och så långt som möjligt, med hänsyn till andra intressen, tillgodose markbehovet för energiomställningens behov ifråga om anläggningar och leveranskapacitet.





# Öka energieffektiviseringen och minska energianvändningen

Förslag till riktlinjer:

- Planera för en resurs- och energieffektiv bebyggelse genom hänsyn till livscykelanalys, byggnaders storlek, form och typ samt byggnaders klimatskal. Ett bra klimatskal (täthet och tjock isolering) hindrar värmen från att läcka ut eller in vilket minskar behovet av uppvärmning eller kylning.
- Lokalisera bebyggelse i förhållande till fjärrvärmenät och restenergi från industrier eller liknande.

# Öka energieffektiviseringen och minska energianvändningen

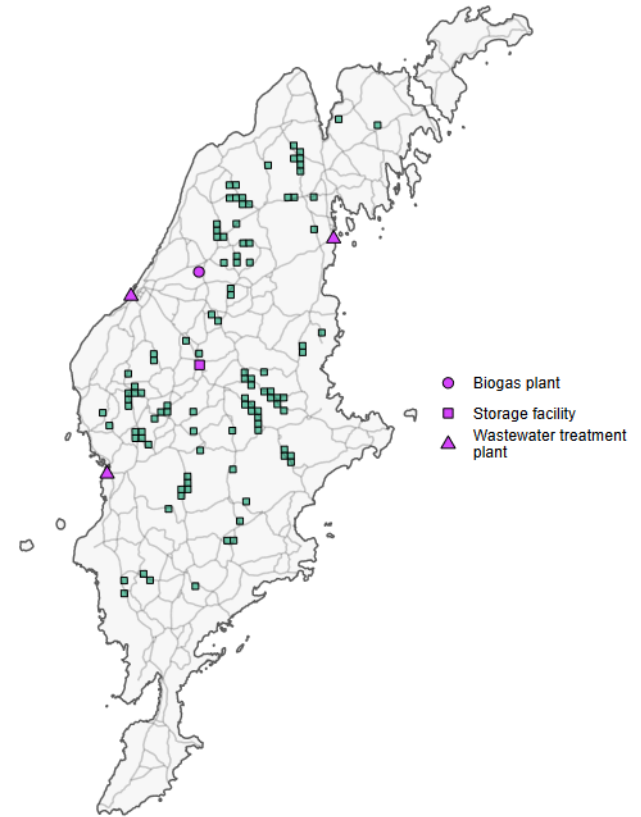
Förslag till riktlinjer:

- Utgå ifrån lokalklimatet (till exempel sol- och vindförhållanden) vid utformning av bebyggelsestruktur och bebyggelse för att uppnå en hög energieffektivitet.
- Säkerställ ytor för cykelparkeringar, kollektivtrafik, bilpooler och god tillgänglighet till hållbara drivmedel som laddstolpar och biogas. Även möjligheter till källsortering, samordnade varuleveranser och andra mobilitetstjänster blir allt viktigare att beakta i planeringen.

# Plats för biogas

Förslag till riktlinjer:

- Uppmuntra och stötta ökad biogasproduktion på Gotland, som behövs för att höja självförsörjningsgraden och för att stärka robustheten i energisystemet.
- Vid planläggning i framför allt hamnar och logistikhubbar, ska möjligheten att bereda plats för framtida gasinfrastruktur undersökas



**Figure 7:** The location of 104 grid cells (1 km<sup>2</sup>) suitable for construction of new biogas plants (green squares).

Towards a more circular biobased economy and nutrient use on Gotland — finding suitable locations for biogas plants

Madeleine Larsson, Karin Tonderski, Geneviève S. Metson, Nils-Hassan Quttineh, Johanna Orsholm

# Plats för solenergi

Förslag till riktlinjer:

- Uppmuntra och stötta en ökad solenergiutvinning för att höja självförsörjningsgraden och för att stärka robustheten i energisystemet.
- Vid bygglovsprövning och detaljplaneläggning bör solinstrålning på takytor beaktas så att goda solförhållanden kan tas tillvara för solenergianläggningar på tak och fasader, förutsatt att övriga förhållanden tillåter detta.
- Etablering av solceller ska i första hand ske på ytor som inte innebär ianspråktagande av ny mark. Samråd med länsstyrelsen krävs för markbaserade anläggningar.

# Plats för solenergi

- Solenergianläggningar i större skala är lämpliga bland annat på:
  - tak på exempelvis lantbruksfastigheter, industrilokaler och större tak inom orterna förutsatt att övriga förhållanden tillåter detta.
  - större markbaserade solcellsanläggningar bör prioriteras på mark som av olika anledningar inte kan bebyggas, exempelvis bullerutsatt mark nära större vägar eller på nedlagda deponier.
  - parkeringsplatser där det går att kombinera dessa funktioner och att övriga förhållanden tillåter detta.
  - platser där det går att kombinera brukandet av bete/jordbruksmark och solenergi.





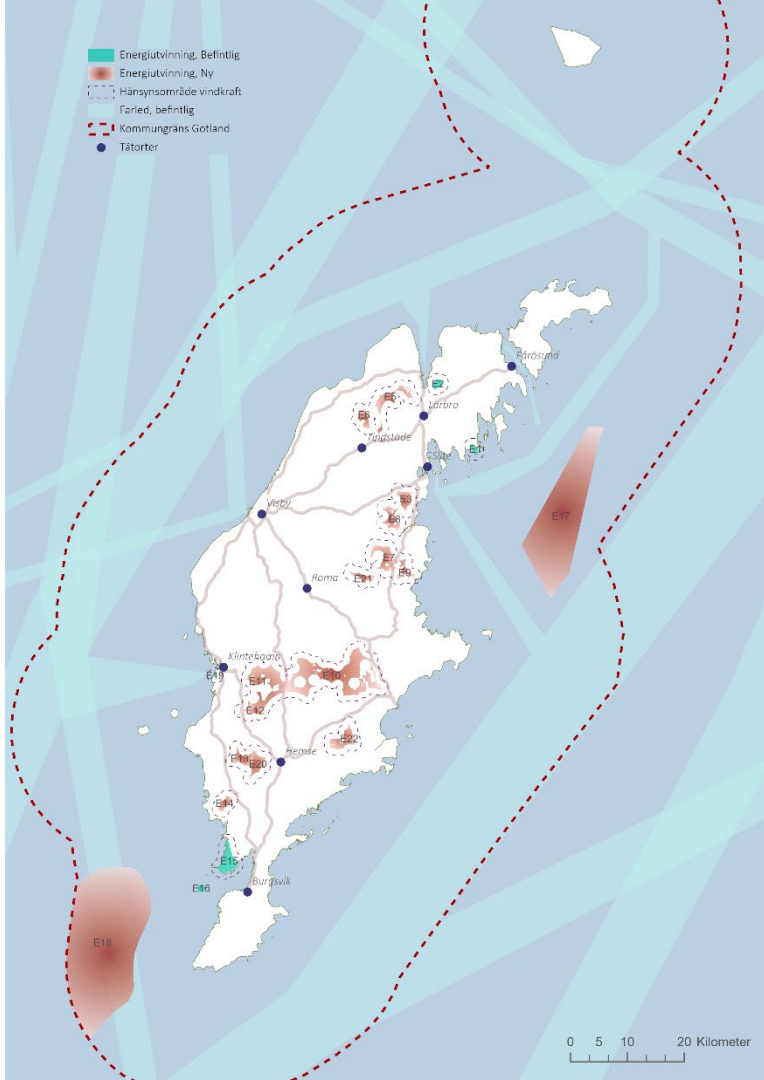
# Plats för vindbruk

Öka vindenergiutvinningen på Gotland, på och till havs, för att höja självförsörjningsgraden och för att stärka robustheten i energisystemet.

Ändringar sedan samrådet:

## Tre nya kategorier

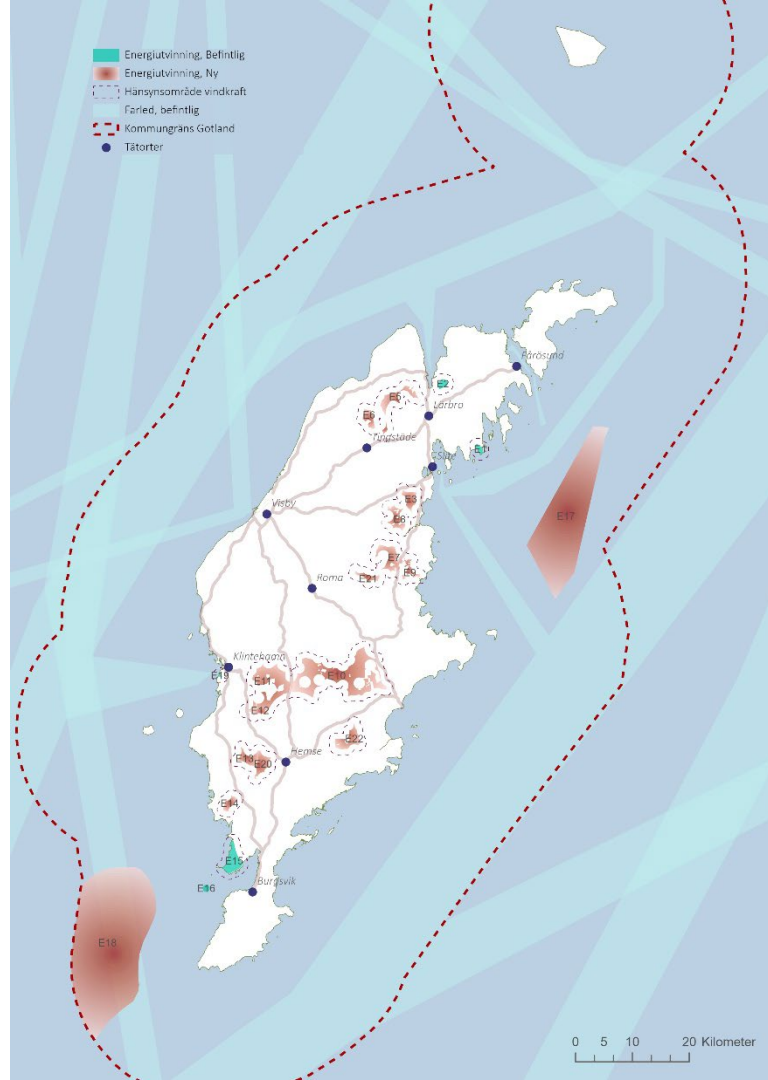
- *Energiutvinning, ny*
- *Energiutvinning, befintlig*
- Etablering utanför områden utpekade för *Energiutvinning, ny eller befintlig*



# Plats för vindbruk

Ändringar sedan samrådet:

- Nya områden till havs
- Undantagit RI Natur och RI kultur
- Undantagit samtliga formella områdesskydd från energiområden
- Stoppområde för höga objekt är ej framkomligt.
- De områden som ej är lämpliga för generationsväxling är ej längre med i kartan
- Varje område finns beskrivet ytterligare i kap 3.

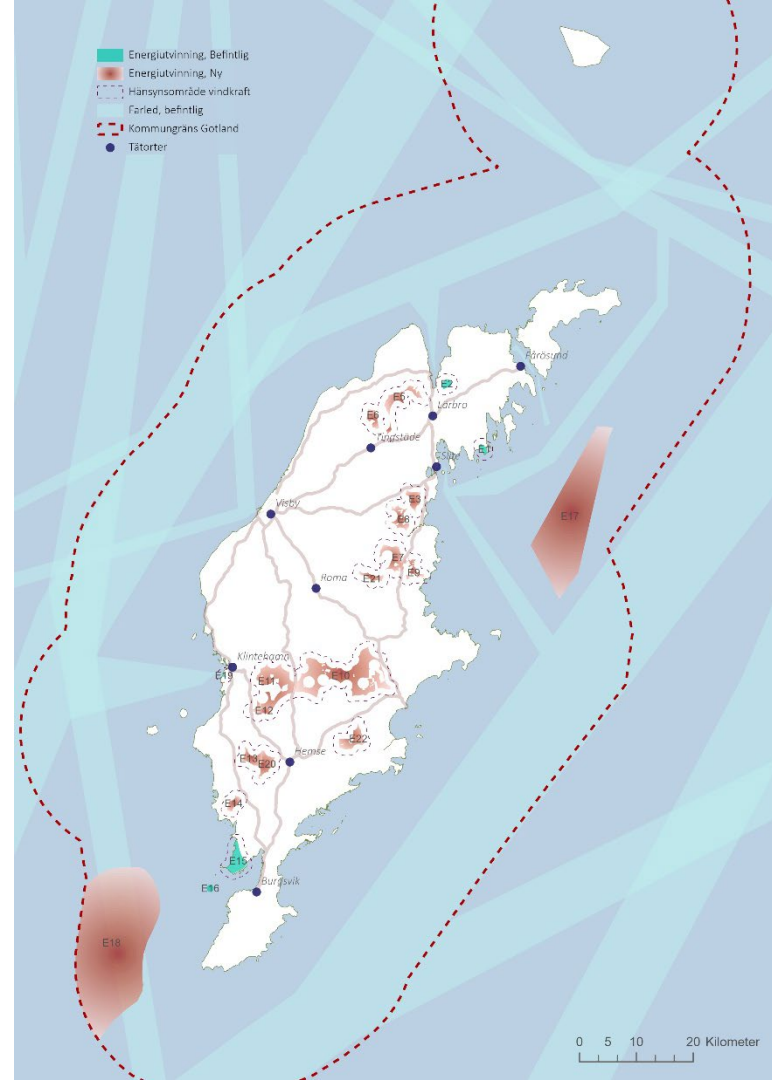


# Plats för vindbruk

Etablering inom områden utpekade för Energiutvinning, ny

Etablering eller generationsväxling av vindkraftverk inom områden utpekade för Energiutvinning, befintlig

Etablering utanför områden utpekade för Energiutvinning, ny eller befintlig



# Plats för vindbruk

## Skuggor

Roterande skuggor vid bostad och på delar av tomten bör inte förekomma i större utsträckning än att den faktiska skuggtiden inte överstiger 8 timmar per år och 30 minuter om dagen, enligt nu gällande rättspraxis. Skuggtiden kan regleras genom att placera verk i väderstreck och på avstånd som inte ger störningar. Eller genom att installera avkopplingsautomatik som gör att uppsatta tider följs.

# Plats för vindbruk

## Höjd

Den maximala höjden för vindkraftverk ska i varje enskilt fall avvägas mot platsens förutsättningar, höjdens påverkan på omgivningen, med särskilt avseende på vilken påverkan den obligatoriska flyghinderbelysningen får på miljön under den mörka delen av dygnet, och möjligheterna att utnyttja vindresursen på den aktuella platsen.



# Plats för vindbruk

## Hänsynsavstånd

Vid lokaliseringsprövning av bostäder i närheten av tillståndsgivna vindkraftverk, ska hänsynsavstånd mellan bostäder och vindkraftverk på 1000 meter beaktas.

Vid prövning och planering av vindbruk ska ett hänsynsavstånd på 1000 meter mellan vindkraftverk och befintliga och planerade bostadshus eftersträvas.

# Plats för vindbruk

Anmälning eller tillståndsprövning?

Tillståndsansökan förordas även för anläggningar som endast är anmälningspliktiga enligt miljöprövningsförordningen.

# Plats för vindbruk

## Mindre enstaka verk eller gårdsverk

- För ett mindre vindkraftverk i anslutning till gårdsbebyggelse tillhörande en jord- bruksfastighet eller bebyggelsegrupp kring annan typ av näringsverksamhet gäller att tornhöjden inte överstiger 35 meter.
- Skyddsavståndet till den egna bostaden är minst tornhöjden + 3 gånger rotordiametern.
- Avståndet till grannar är minst 9 gånger totalhöjden, eller minst skyddsavståndet om berörda grannar samtycker till etableringen.
- Det planerade verket klarar gällande riktlinjer för ljud och skuggor från vindkraftverk.
- Förenligt med platsens natur- och kulturhistoriska värden.

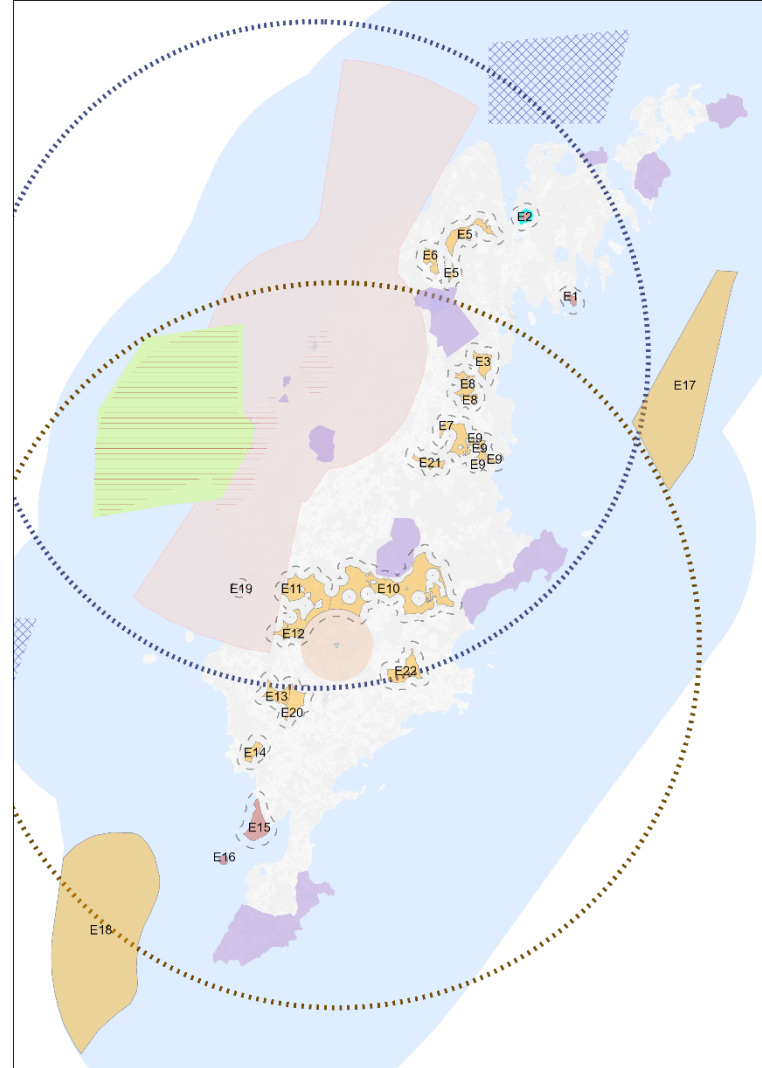
# Plats för vindbruk - hänsyn

- Värdefulla natur- och kulturmiljöer som saknar formellt skydd
- Skyddade arter
- Väderradar
- MSA-område
- Landskapsbild
- Bostäder

# Försvarsmakten och vindkraft

- Stoppområde för höga objekt.
- MSA-område
- Väderradar Ase med tillhörande påverkansområden: Stoppområde för vindkraftverk och påverkansområde väderradar
- Riksintresse i havet (Sjöövningsområde)
- Påverkansområde övrigt

Kan ej ge svar på utpekade områden pga försvarssekretess



# Plats för eldistribution

Förslag till riktlinjer:

- Befintliga ledningsgator bör användas i så stor utsträckning som möjligt.
- Ledningsstolpar till nytt elnät bör så långt möjligt utformas med hänsyn till de gotländska natur-, kultur- och landskapsvärdena.
- Särskild hänsyn bör tas för att minimera risken för att fåglar dödas genom kontakt med strömförande ledningar. Detta kan ske genom alternativa dragningar eller genom isolering av ledningar.
- Särskild hänsyn bör tas till hur ledningar dras i landskapet i allmänhet och i känsliga natur-, kultur- och landskapsmiljöer i synnerhet.

# Plats för eldistribution

Förslag till riktlinjer:

- I de fall det inte går att överbrygga känsliga passager med alternativa dragningar kan i vissa fall markkabel vara det enda alternativet.
- Hur elnätanslutningen av vindkraftverk planeras att gå till bör undersökas och redovisas i ett tidigt skede av en planerad vindbruksetablering och utgör således en självklar del av projektets miljökonsekvensbeskrivning. Elanslutning mellan vindkraftverk och elnät bör så långt möjligt ske genom markkabel.
- Enligt strålskyddsmyndigheten bör utformning och placering av nya kraftledningar och andra elektriska anläggningar sträva efter att begränsa exponeringen för magnetfält.



# Så här lämnar du synpunkter

- Via "lämna yttrande" i den digitala versionen
- Via "lämna synpunkt på karta"
- Via e-post
- Per post

Ange alltid ärendets  
diarienummer RS 2024/284



# Här kan du ta del av förslaget

- [www.gotland.se/oversiktsplan2040](http://www.gotland.se/oversiktsplan2040) där den finns som pdf eller digital version.
- I Rådhuset hos Region Gotland, Visborgsallén 19
- Biblioteken på Gotland



# Träffa oss här!

Bibliotek	Datum
Almedalsbiblioteket	16 mars
Burgsviks bibliotek	21 mars
Klintehamns bibliotek	2 maj
Roma bibliotek	8 april
Korpens bibliotek	17 april
Hemse bibliotek	20 april
Östergarns bibliotek	15 april
Gråbobiblioteket	22 april
Slite bibliotek	6 maj
Färösunds bibliotek	16 maj

# Tack för visat intresse!

Håll dig uppdaterad på

[www.gotland.se/oversiktsplan2040](http://www.gotland.se/oversiktsplan2040)



## Översiktsplan Gotland 2040

Regionstyrelseförvaltningen/Samhällsbyggnadsförvaltningen

