



Översiktsplan Gotland 2040

Regionstyrelseförvaltningen/Samhällsbyggnadsförvaltningen



Vision

Gotland – en kreativ ö med plats för hela livet.

Gotland är fyllt av livskraft och kreativitet. Här kan människor och verksamheter utvecklas och bidra till en bättre värld. Här finns närhet och plats för alla delar av livet, i alla åldrar.



Vad är en översiktsplan?

- Översiktsplanen är kommunens "**avsiktsförklaring**" och **strategiska dokument** för den framtida utvecklingen av mark-och vattenområden. Översiktsplanen är en **politisk viljeyttring**
- Redovisa hur kommunen avser att tillgodose **riksintressen** och **miljökvalitetsnormer**.
- **Betydelse i kommande planprocesser och prövning av bygglov**
- Översiktsplanen redovisar en avvägning mellan olika **allmänna intressen**.
- **Övergripande och vägledande** (inte juridiskt bindande) och innehållet kan därför inte överklagas.

- I översiktsplanen talar kommunen om hur man vill att **tätorter och landsbygder** ska utvecklas,
- var det kan och bör **byggas**, (bostäder, verksamheter, turismanläggningar osv)
- var det behövs nya **vägar och cykelbanor** och vilka områden som bör sparas för **rekreation**.
- I planen beskrivs också vilka **hänsyn** som bör tas till kulturhistoriska kvaliteter, naturvärden och risk för bullerstörningar och översvämningar.
- **Miljökonsekvenserna** ska redovisas enligt bestämmelserna i miljöbalken om miljöbedömningar.

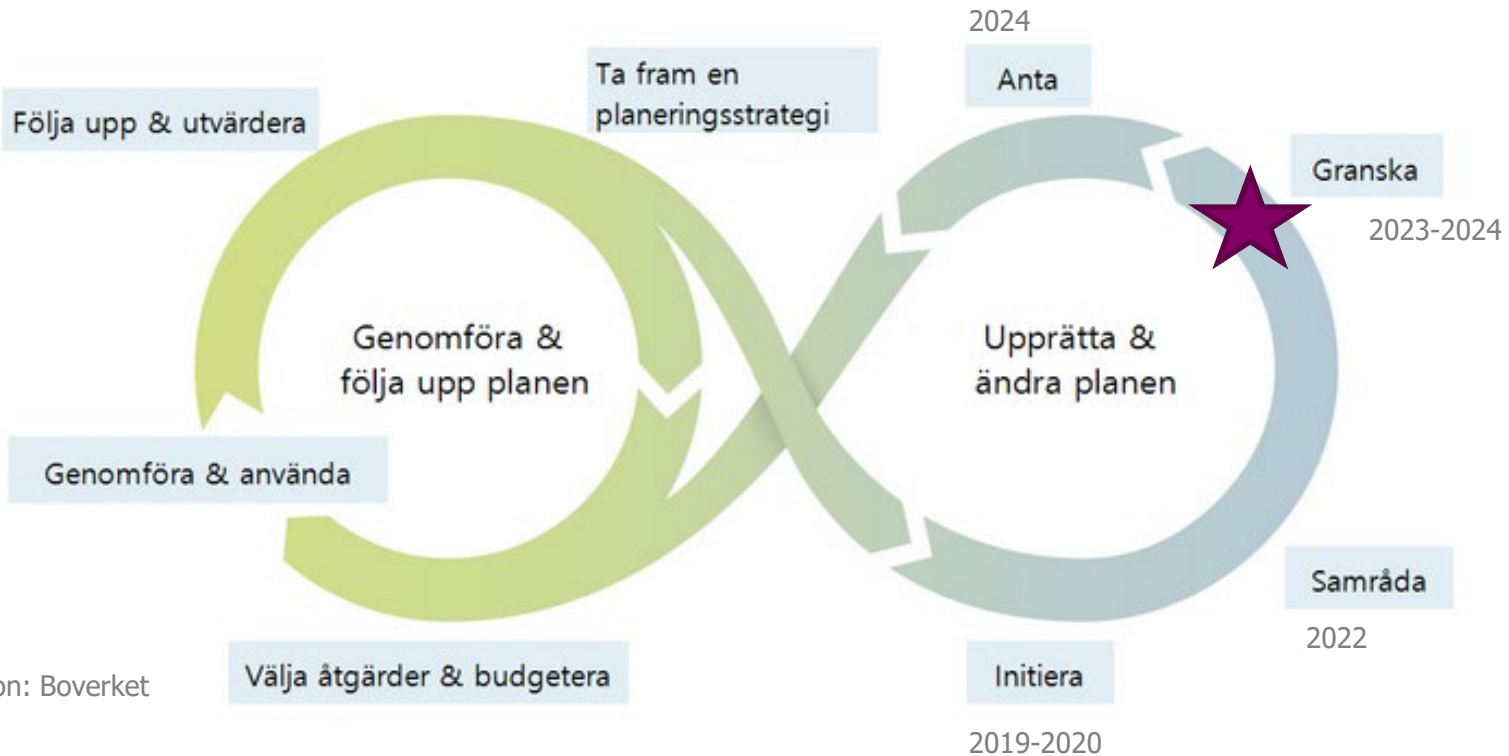


Illustration: Boverket



Förslag

Region Gotland tar fram ett preliminärt förslag tillsammans med invånare, företagare, föreningar och organisationer.



Samråd

Region Gotland diskuterar med invånare, företagare, föreningar, myndigheter med flera för att få synpunkter.



Granskning

Det justerade förslaget ställs ut, och nya synpunkter samlas in.



Antagande

Då regionfullmäktige slår fast översiktsplanen och den vinner laga kraft.

Samrådet

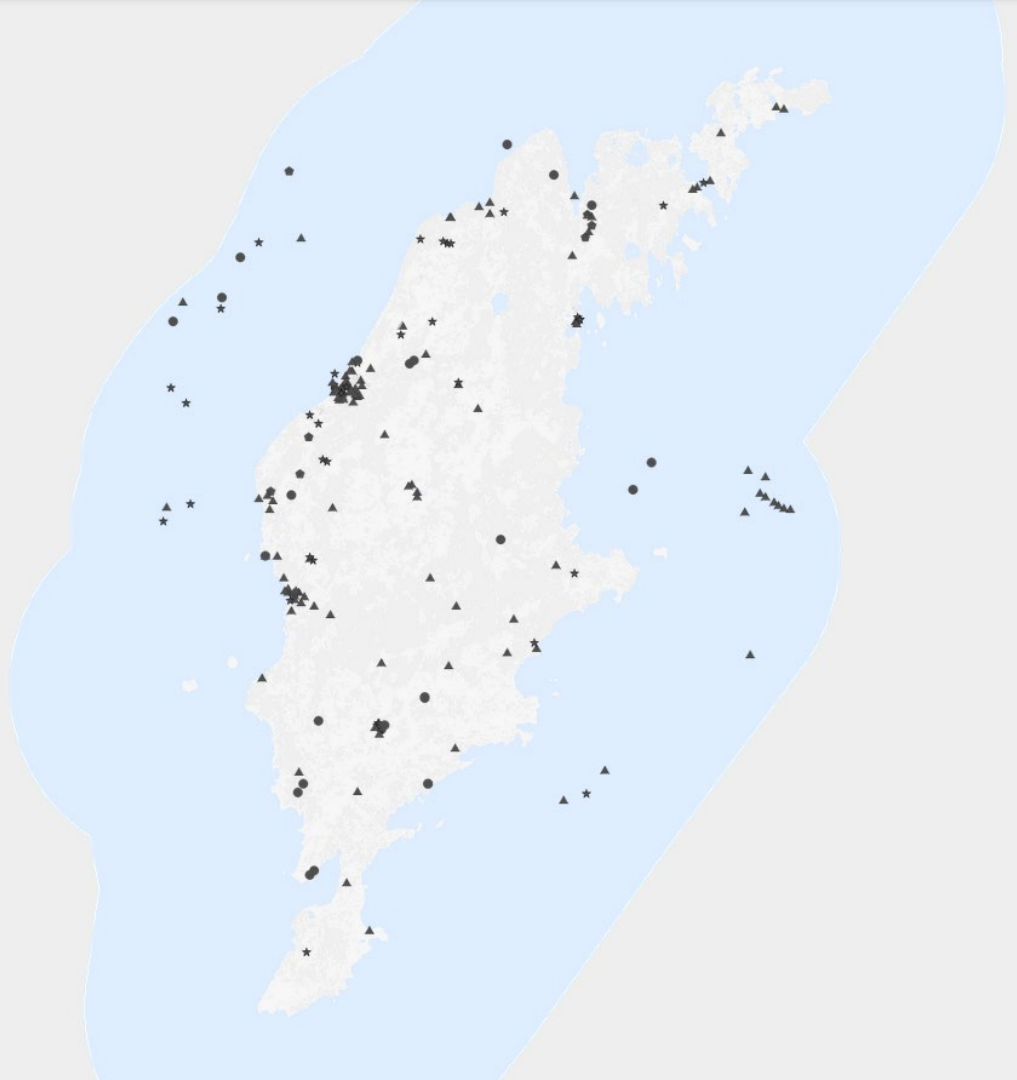
25 januari – 25 april 2022



Samrådsredogörelsen

- Stor mängd synpunkter
- Återkoppling till de som har lämnat synpunkter
- Redogör för vad som har föranlett förändringar





Inkomna synpunkter via den digitala kartan



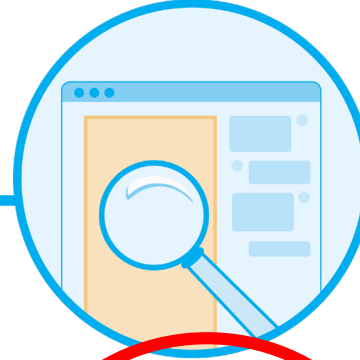
Förslag

Region Gotland tar fram ett preliminärt förslag tillsammans med invånare, företagare, föreningar och organisationer.



Samråd

Region Gotland diskuterar med invånare, företagare, föreningar, myndigheter med flera för att få synpunkter.



Granskning

Det justerade förslaget ställs ut, och nya synpunkter samlas in.



Antagande

Då regionfullmäktige slår fast översiktsplanen och den vinner laga kraft.

Planens innehåll

Uppdelad i 5 kapitel

1 Introduktion

2 Utvecklingsinriktning

3 Mark- och
vattenanvändning

4 Riksintressen och andra
värden

5 Bilagor

Miljökonsekvensbeskrivning

Samrådsredogörelse

Innehåll

Förord6

1. INTRODUKTION 8

1.1 Sammanfattning av planförslaget9

1.2 Ordlista13

1.3 Vårt Gotland 204016

1.4 Vad är en översiktsplan19

1.4.1 Uppdraget19 1.4.4 Planeringsstrategi21

1.4.2 Hur förhåller sig ÖP 2040 till andra planer och program20 1.4.5 Tidplan och process för Översiktsplan 204023

1.4.3 Processen för den översiktliga planeringen20

1.5 Tidig Dialog24

1.6 Sammanfattning av samrådet25

1.7 Ändringar efter samrådet26

1.8 Så här lämnar du synpunkter27

2. PLANFÖRSLAG UTVECKLING SINRIKTNING FÖR GOTLAND 28

3. PLANFÖRSLAG ANVÄNDNING AV MARK- OCH VATTENOMRÅDEN 166

4. RIKSINTRESSEN OCH ANDRA VÄRDEN 370

5. BILAGOR 459

Större förändringar sedan samrådet

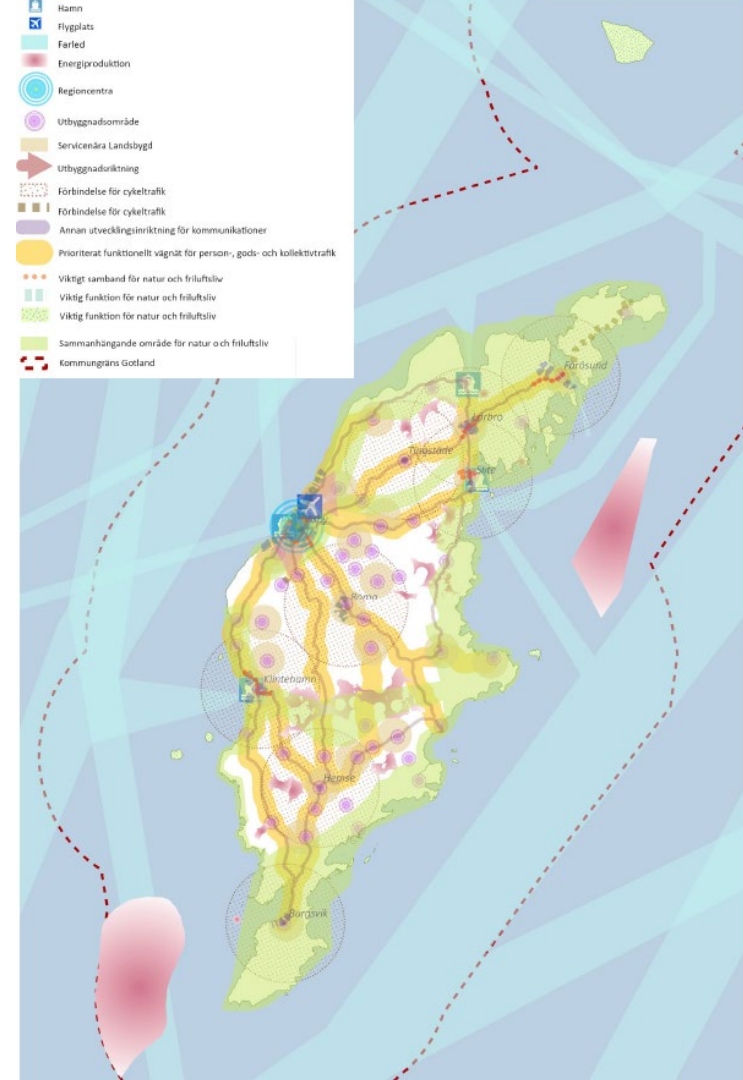
- FÖP för Fårö, Östergarnslandet & Katthammarsvik och Storsudret & Burgsvik
- Riksintressen presenteras mer kortfattat och likartat. Regionens ställningstagande har förtydligats.
- Klimatanpassning
- LIS-områden i kap 3
- Beskrivning och kategorisering av landsbygder har reviderats
- Utvecklat ställningstagande kring vilka områden där en bostadsförsörjning/näringslivsutveckling bör ha företräde framför jordbruksmark
- Tillhörande strategisk miljöbedömning har reviderats

Större förändringar sedan samrådet

- Energiproduktion har reviderats
- Föreslagna utvecklingsområden har numrerats.
- Antalet typer av kategorier för markanvändning har minskats.
- Status på mark- och vattenanvändning har ändrats till enbart "ny" eller "befintlig" med olika mått av utvecklingspotential.

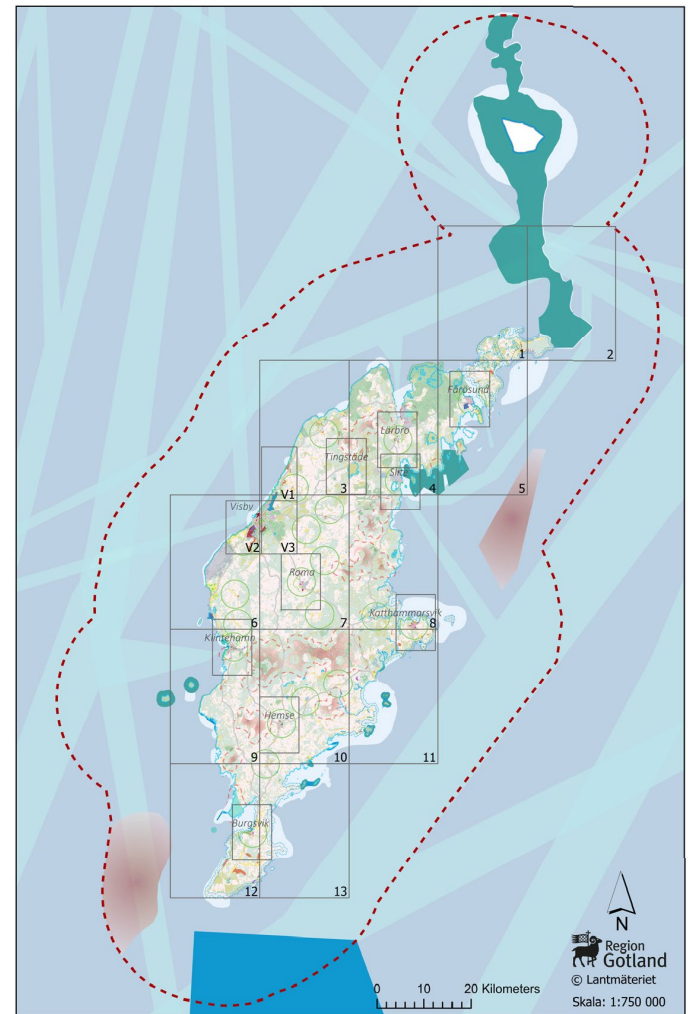
Utvecklingsinriktning

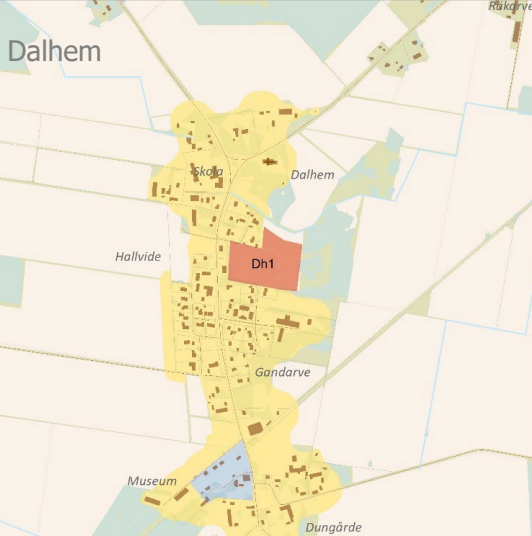
- Bebyggelse
- Infrastruktur och kommunikationer
- Natur- och friluftsliv
- Energiproduktion



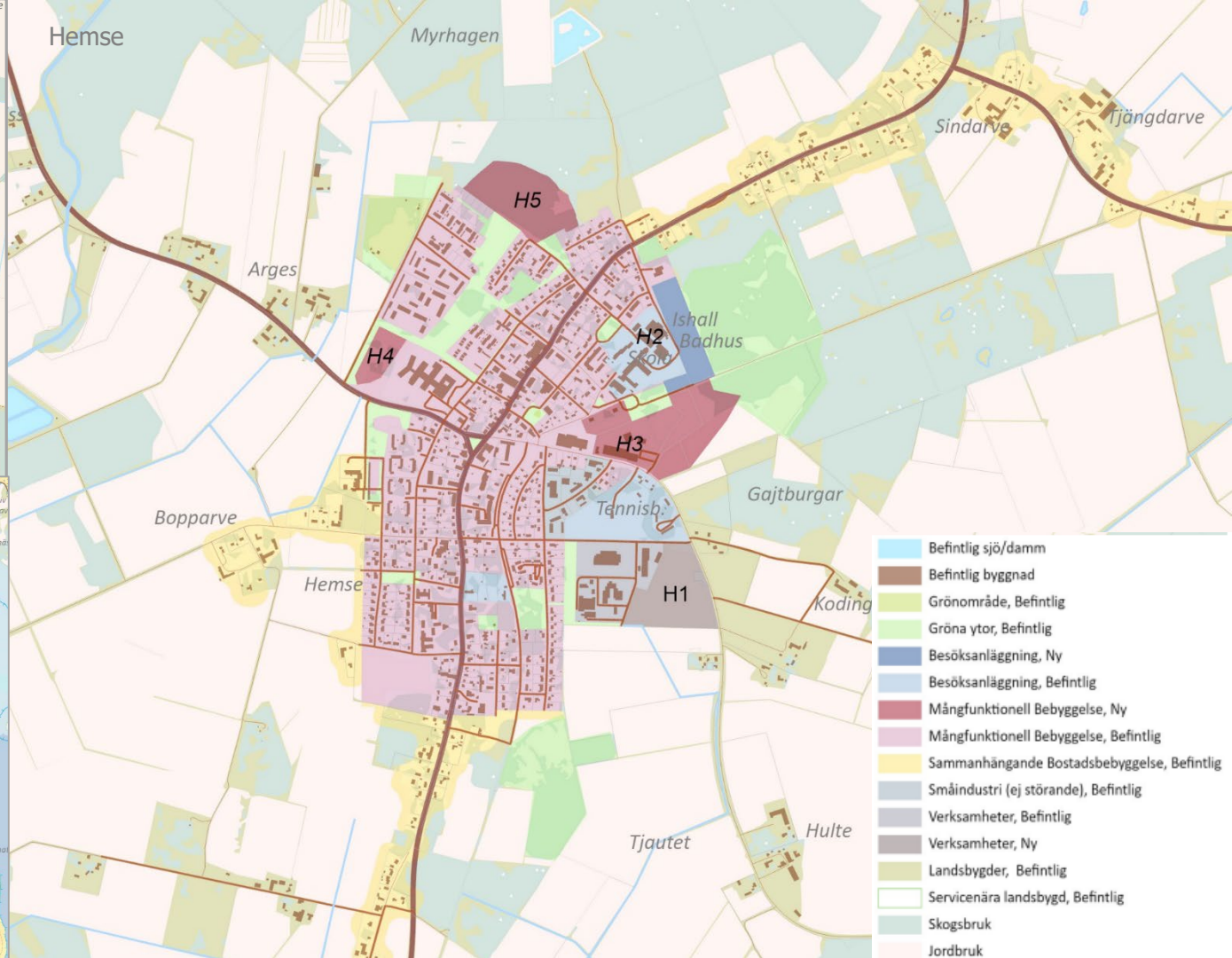
Mark- och vattenanvändning

- Fem delområden
- Sammanvägd bedömning
- Mer ingående kring närområdet
- Exempel på inzoomade kartor på nästa sida



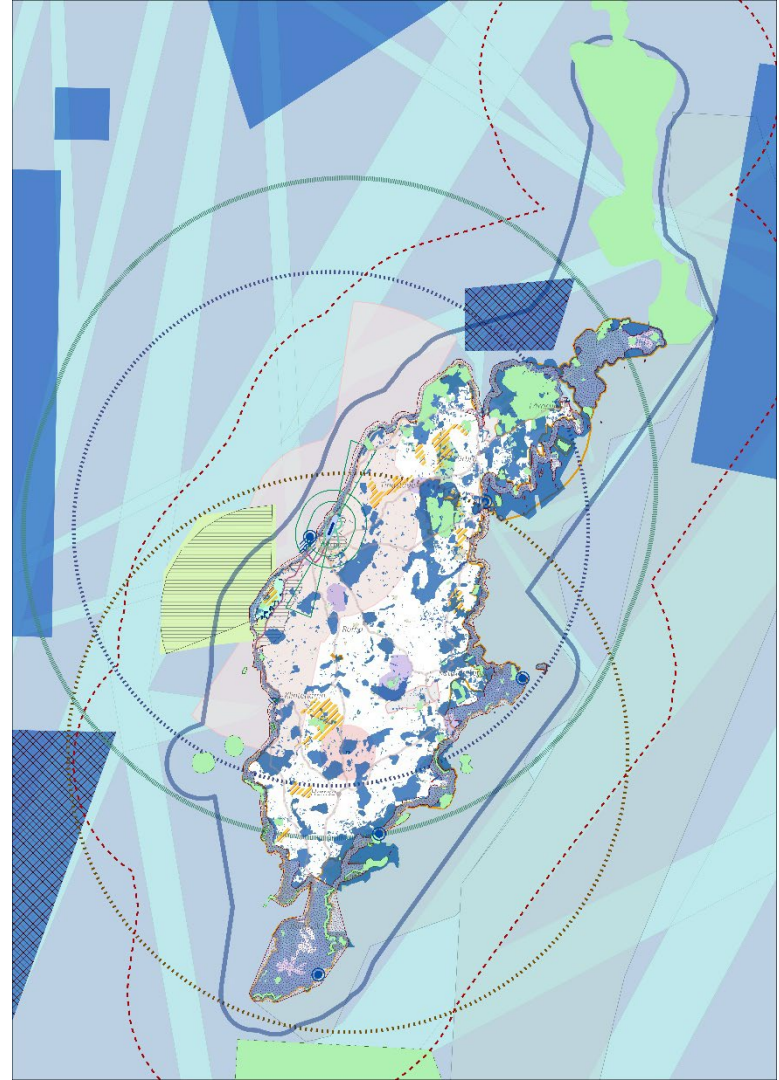


Karta. Mark- och vattenanvändning Fårösund

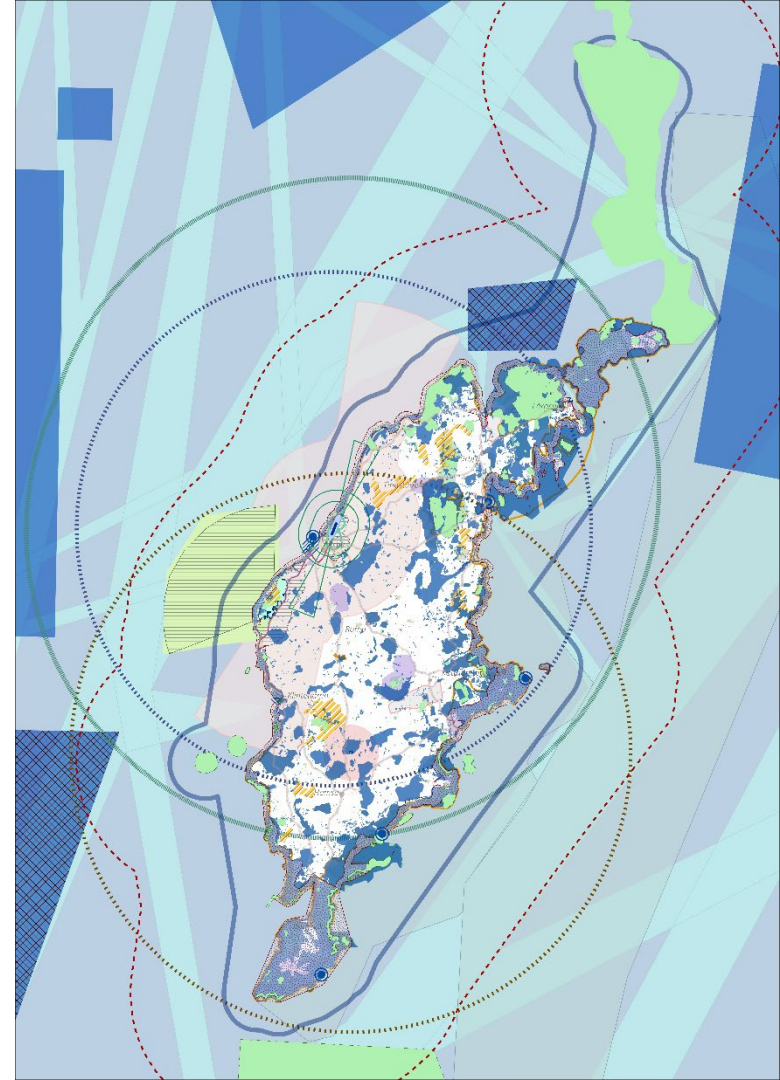


Riksintressen

- Riksintressen är nationellt viktiga områden och dessa regleras i miljöbalken (MB).
- I översiktsplanen ska det framgå vilka riksintressen som finns inom kommunen och hur kommunen avser att tillgodose dessa (PBL 3 kap. 4 §).
- Påtaglig skada är ett centralt begrepp



Riksintresse MB	Antal
Naturvård 3 kap	92
Yrkesfisket 3 kap	7
Friluftsliv 3 kap	12
Kulturmiljövård 3 kap	60 (141)
Värdefulla ämnen och material 3 kap	7
Dricksvattenförsörjning 3 kap	1
Energiproduktion 3 kap	10
Kommunikationer 3 kap	18
Totalförsvaret 3 kap	19
Rörligt friluftsliv 4 kap	1
Högexploaterad kust 4 kap	1
Natura2000 4 kap	137 (143)
Totalt	365



OP2040 Granskning Riksintresse LIS Varden

Aspekt 2.1 - Riksintressen och andra värden

N2 - Natura 2000

Natura 2000 - Art- och habitatdirektivet (SCI), Rikstäckande - ej älvar



Natura 2000 - Fågeldirektivet (SPA)



LST - Riksintressen

Gotlands nationallandskap - Riksintresset på land (MB 4 kap. 2 §)



AEP - Anläggningar för energiproduktion

Anläggningar för energiproduktion - Vindbruk - Riksintresse



TA - Totalförsvarets anläggningar MB 3:9

Totalförsvarets anläggningar - Påverkansområden övrigt riksintresse (2019)



Totalförsvarets anläggningar - Påverkansområde för väderradar



Totalförsvarets anläggningar - Stoppområde för höga objekt



RF - Friluftsliv

Friluftsliv - Kommunens ställningstagande



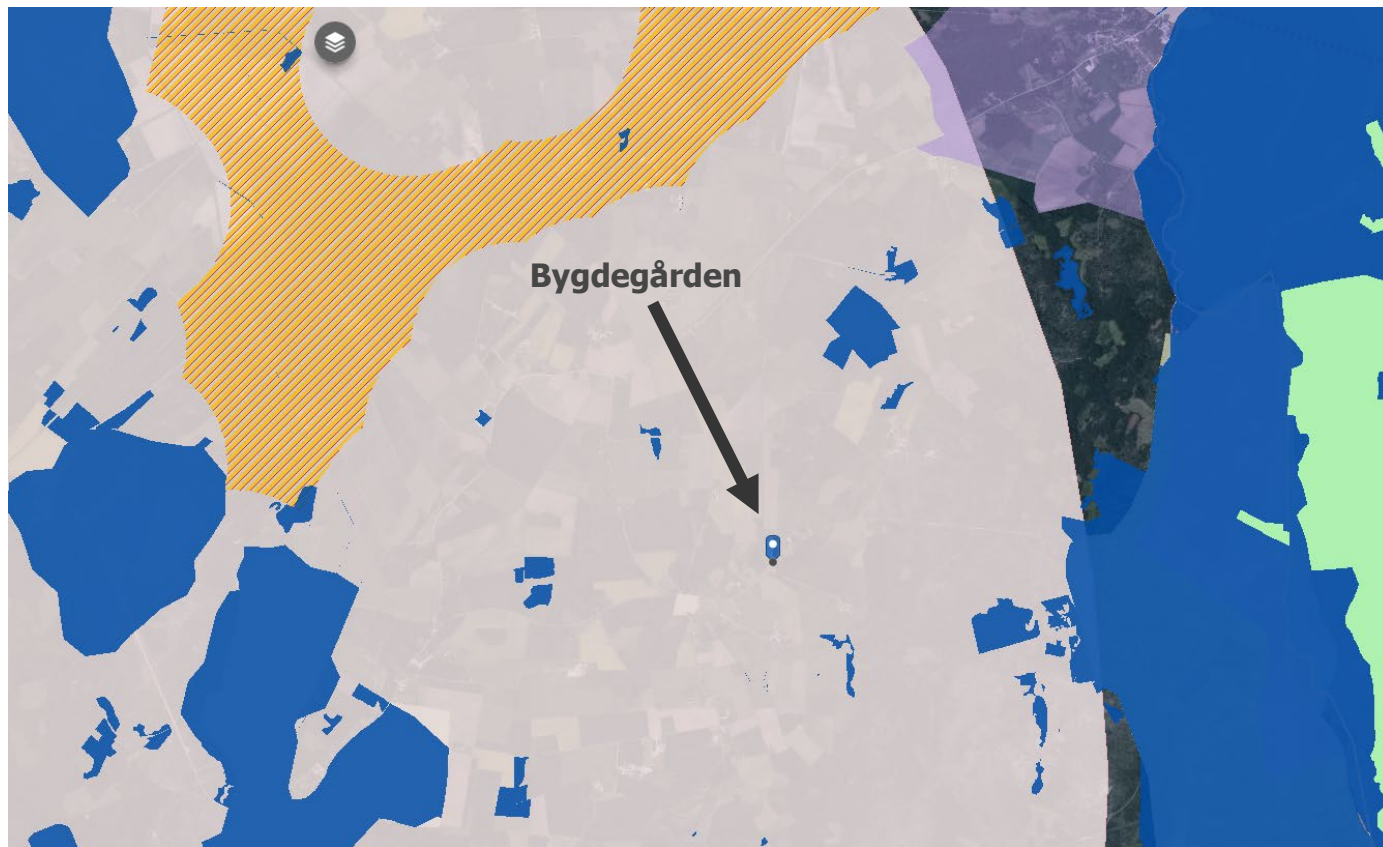
NV - Naturvård

Naturvård - Riksintresse



KMV, KVM - Kulturmiljövården och Kulturmiljövård

Kulturmiljövård - Riksintresse (MB 3 kap. 6 §)



Skapa förutsättningar för byggande och bostadsförsörjning

All ny bebyggelse förutsätter att det finns långsiktigt hållbar vatten- och avloppsförsörjning.

Ny bebyggelse bör i första hand tillkomma som komplettering till befintlig bebyggelse och lokaliseras till de områden som i utvecklingsinriktningen är benämnda som regioncentra och utbyggnadsområden.

Vid lokalisering av ny bebyggelse eftersträvas att negativ påverkan på natur- och kulturvärden undviks eller minimeras. Hanteringen av negativa effekter av en exploatering följer skadelindringshierarkin.

Ny bebyggelse lokaliseras så att uppdelning (fragmentisering) av äldre sammanhängande skogsområden undviks.

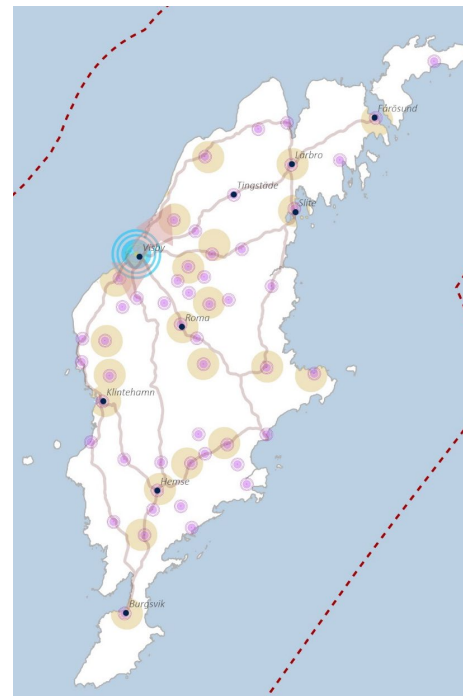
Inom de större tätorternas centrumdelar bör blandad bebyggelse eftersträvas med en mix av bostäder, arbetsplatser och handel samt att varje vta får fler än en funktion.

Vid nybyggnad, ändring eller rivning av ett byggnadsverk bör livscykelperspektivet beaktas.

Utanför utpekade utvecklingsområden bör ny bebyggelse lokaliseras i anslutning till ett vägsystem där offentlig service kan ordnas resurseffektivt.

Ny infrastruktur bör användas effektivt

Ny bebyggelse undviks på brukningsvärd jordbruksmark, med undantag för särskilt utpekade områden.



Skapa förutsättningar för byggande och bostadsförsörjning

I ett framtida och växande Gotland genomsyras planeringen och genomförandet av den bebyggda livsmiljön, från helhet till detalj, av en ändamålsenlig och omsorgsfull utformning, inom ramen för begreppet "gestaltad livsmiljö", med målet att skapa ett samhälle som håller ihop.

Den "gestaltade livsmiljön" i Region Gotland bör vila på en väl förankrad arkitekturstrategi tillsammans med andra dokument som är del av arbetet med den gestaltade livsmiljön.

Vid planering, byggande och förvaltning bör universell utformning eftersträvas.

Barnperspektivet är del av all planering och särskild hänsyn bör tas till barnens perspektiv i den bebyggda miljön.

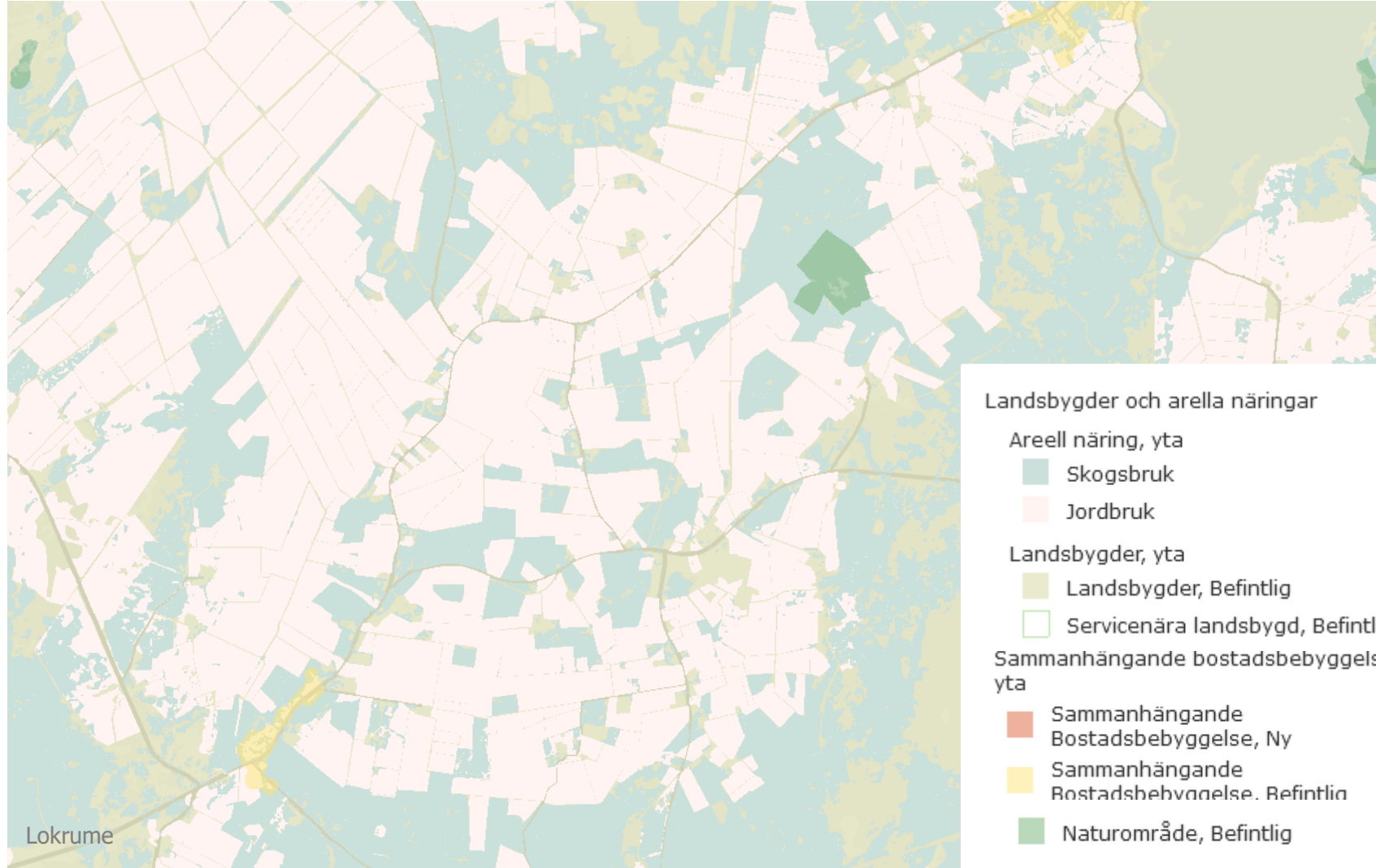
Bostaden och boendemiljön bör vara väl sammanflätad med gröna, blå och rekreativa miljöer.

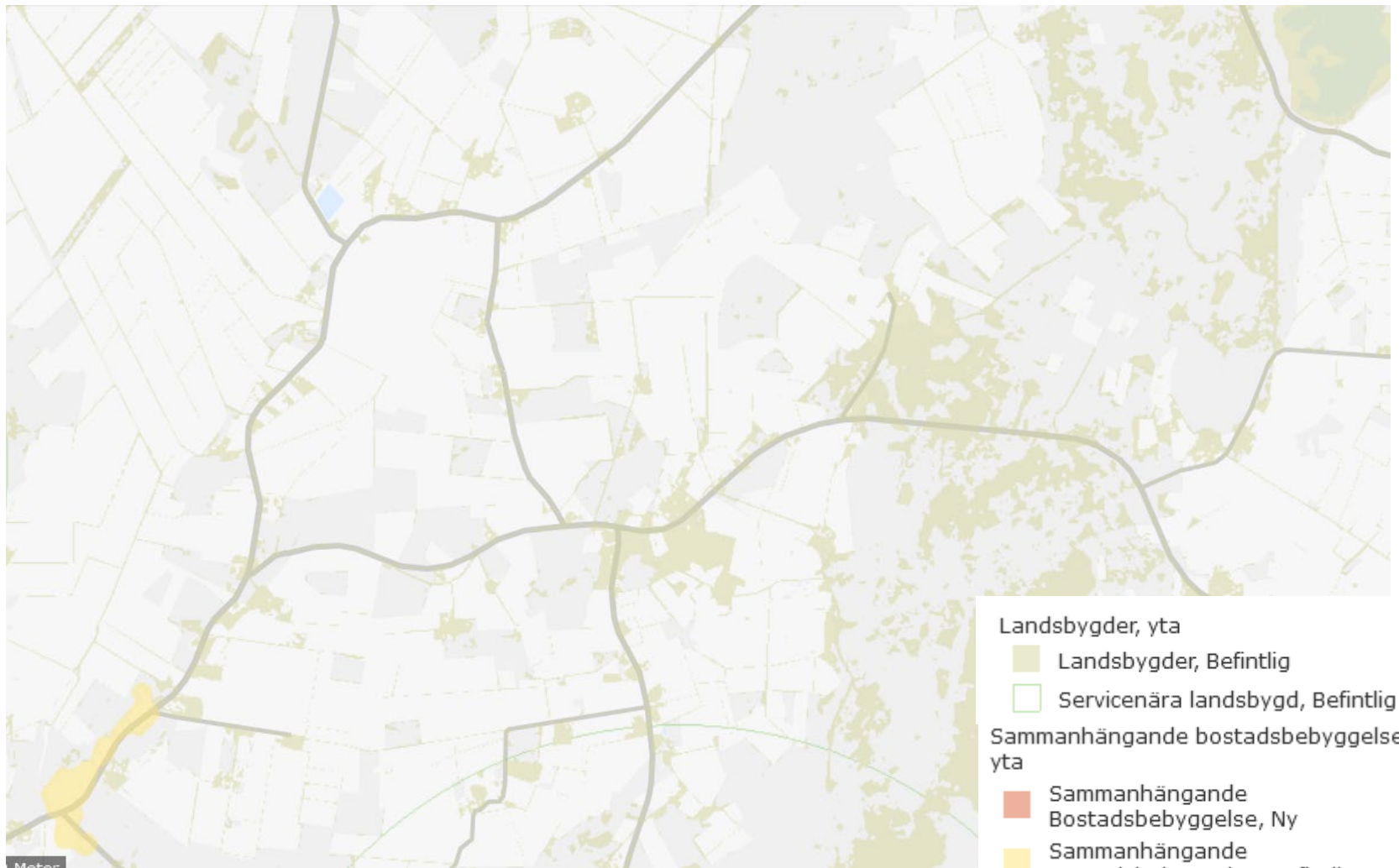
Vid bostaden bör boendemiljön bidra till trygghet, god grannsämja och tillit.

Bostadsplaneringen utgår ifrån att människor har olika bostadsbehov och att dessa varierar genom livet.

Olika boendeformer bör med hjälp av bostadsplaneringen integreras med varandra för att skapa attraktiva livsmiljöer för människor med olika behov



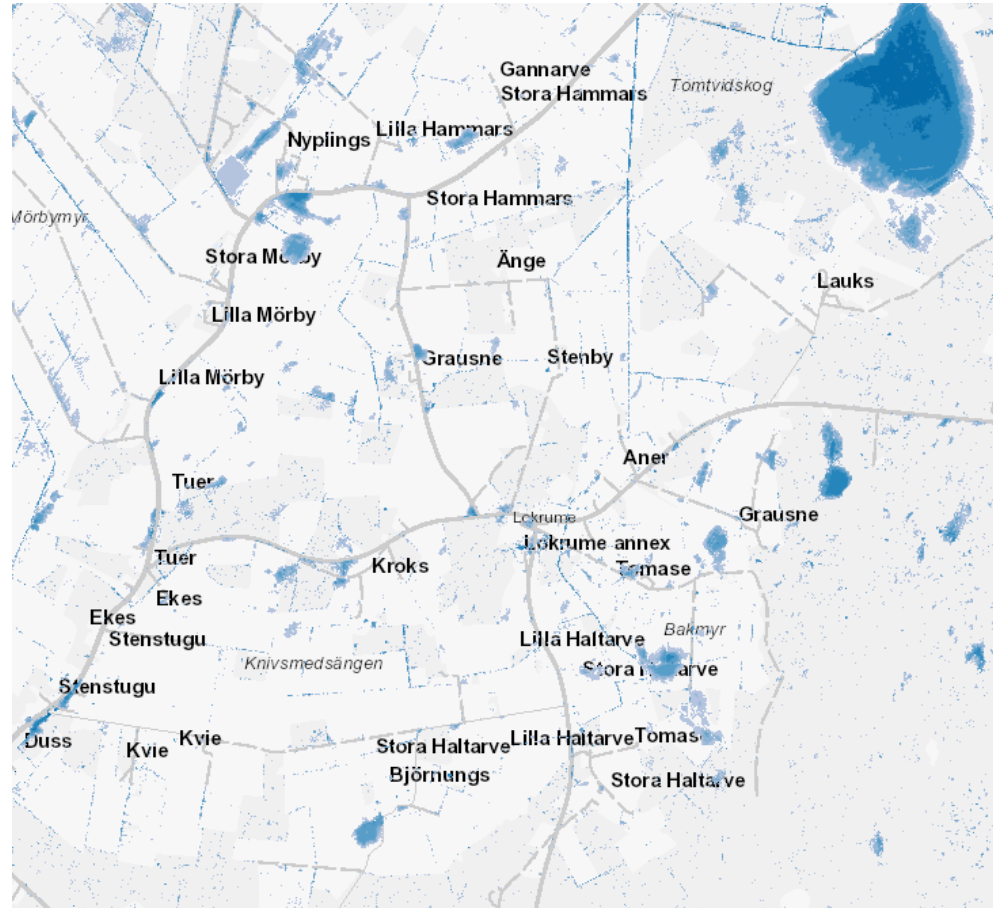
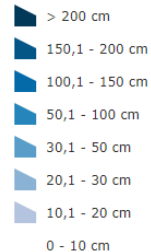




Anpassa samhället till ett förändrat klimat

Riktlinjer för:
Havsnivåhöjning
Skyfall
Ras, skred och erosion

100-årsregn, från 10 cm vattendjup.
Framtida klimat



“Gå före i klimat och energiomställningen”

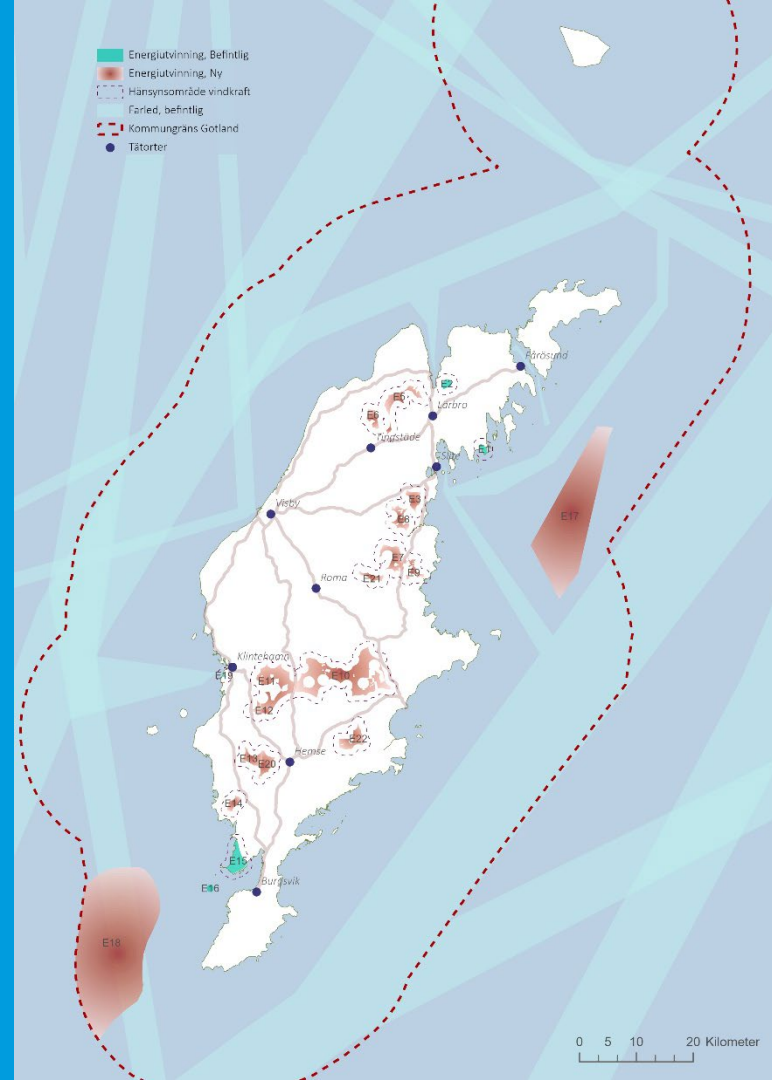
Öka vindenergiutvinningen på Gotland, på och till havs, för att höja självförsörjningsgraden och för att stärka robustheten i energisystemet.

Ändringar sedan samrådet:

Tre nya kategorier

- *Energiutvinning, ny*
- *Energiutvinning, befintlig*
- Etablering utanför områden utpekade för *Energiutvinning, ny eller befintlig*

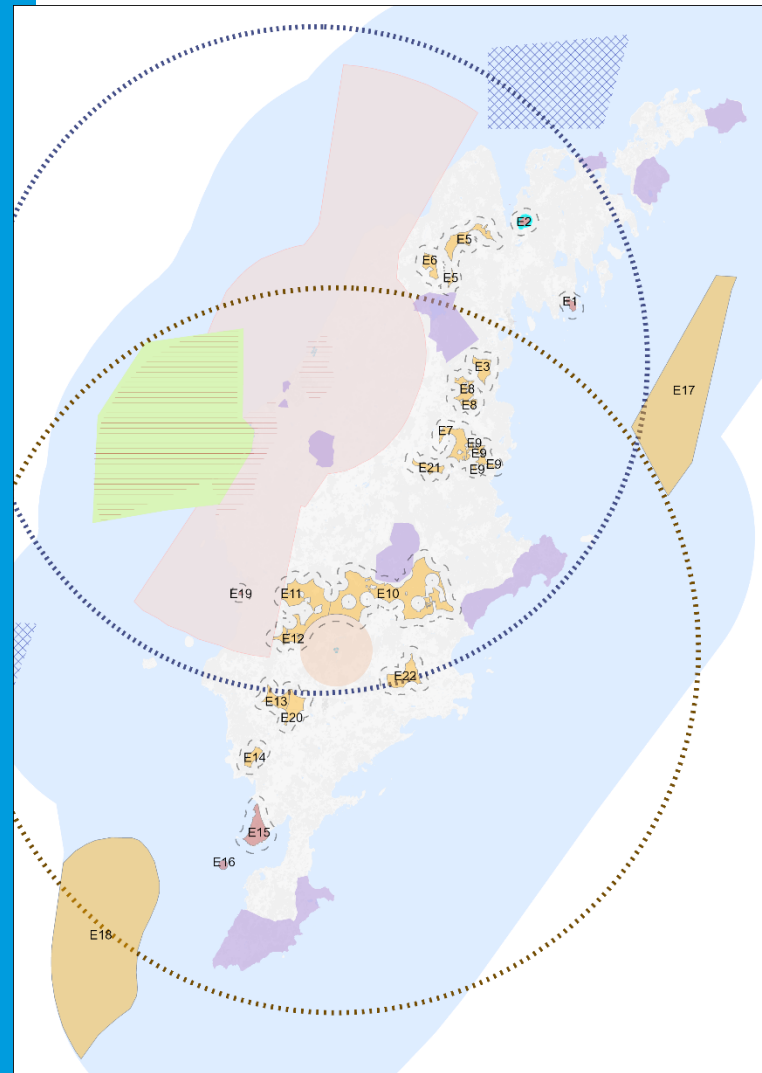
- Energiutvinning, Befintlig
- Energiutvinning, Ny
- Hansyns område vindkraft
- Fariled, befintlig
- Kommungräns Gotland
- Tätorter



“Gå före i klimat och energiomställningen”

Ändringar sedan samrådet:

- Nya områden till havs
- Undantagit RI Natur och RI kultur
- Undantagit samtliga formella områdesskydd från energiområden
- Stoppområde för höga objekt är ej framkomligt.
- De områden som ej är lämpliga för generationsväxling är ej längre med i kartan
- Varje område finns beskrivet ytterligare i kap 3.



Skydda och förstärk tillgången till yt- och grundvatten

Generell inriktning

Allmänt vatten och avlopp

Enskilt vatten och avlopp

Dagvatten

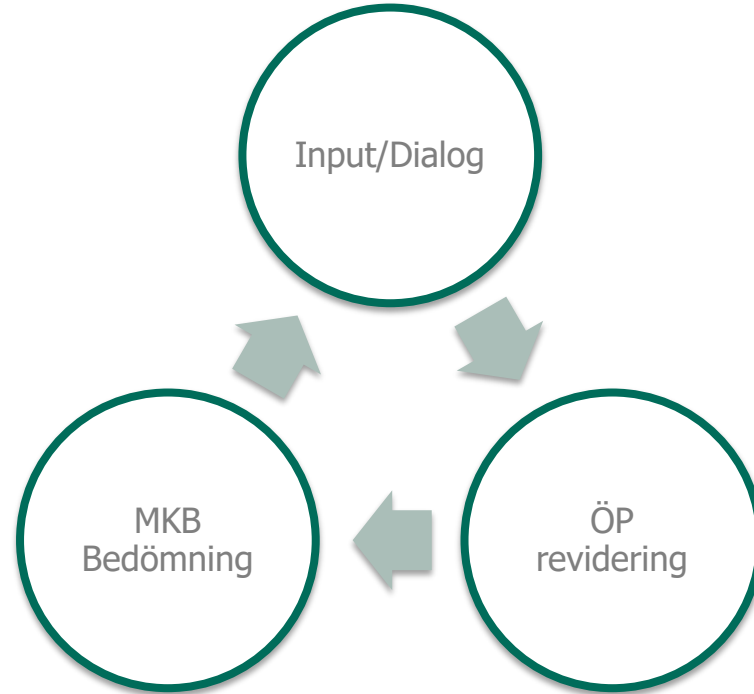


Bedriv ett hållbart brukande av skog, mark och vatten och säkra den biologiska mångfalden.

- Vid planering av ny bebyggelse tas hänsyn till lukt, buller och transporter så att befintliga jordbruk och dess verksamhet inte begränsas.
- Hänsyn tas till eventuella behov av expansion. Exploatering får inte innebära att pågående bete försvåras eller förhindras.
- Inom områden med produktiv skogsmark tas hänsyn till skogens roll i en hållbar regional utveckling.



Förbättringsprocess



Highligts

- Resurseffektiv bebyggelseutveckling
- Grönplanering
- Klimatanpassning
- Hänsyn till skyddade områden
- Miljökvalitetsnormer

Gediget kunskaps- och planeringsunderlag

Miljöaspekt	Konsekvenser planförslag	Konsekvenser nollalternativ
Naturmiljö	Förväntade negativa konsekvenser	Förväntade negativa konsekvenser
Rekreation och friluftsliv	Risk för negativa konsekvenser	Förväntade negativa konsekvenser
Kulturmiljö och landskapsbild	Risk för negativa konsekvenser	Risk för negativa konsekvenser
Vatten	Obetydliga/neutrala konsekvenser	Risk för negativa konsekvenser
Hälsa och säkerhet	Risk för negativa konsekvenser	Risk för negativa konsekvenser
Energiomställning och klimatpåverkan	Möjlighet till positiva konsekvenser	Möjlighet till positiva konsekvenser
Klimatanpassning	Förväntade negativa konsekvenser	Förväntade negativa konsekvenser
Areella näringar och hushållning med mark- och vattenområden	Risk för negativa konsekvenser	Risk för negativa konsekvenser

Digital version av översiktsplanen

<https://gotland.se/oversiktsplan2040>

<https://gotland.se/utveckla-gotland/ekologisk-hallbarhet-och-klimat/klimatanpassning/oversvamningskarta-gotland>

Så här lämnar du synpunkter

- Via "lämna yttrande" i den digitala versionen
- Via "lämna synpunkt på karta"
- Via e-post
- Per post

Ange alltid ärendets
diarienummer RS 2024/284



Här kan du ta del av förslaget

- www.gotland.se/oversiktsplan2040 där den finns som pdf eller digital version.
- I Rådhuset hos Region Gotland, Visborgsallén 19
- Biblioteken på Gotland



Träffa oss här!

Bibliotek	Datum
Almedalsbiblioteket	16 mars
Burgsviks bibliotek	21 mars
Klintehamns bibliotek	2 maj
Roma bibliotek	8 april
Korpens bibliotek	17 april
Hemse bibliotek	20 april
Östergarns bibliotek	15 april
Gråbobiblioteket	22 april
Slite bibliotek	6 maj
Färösunds bibliotek	16 maj



Förslag

Region Gotland tar fram ett preliminärt förslag tillsammans med invånare, företagare, föreningar och organisationer.



Samråd

Region Gotland diskuterar med invånare, företagare, föreningar, myndigheter med flera för att få synpunkter.



Granskning

Det justerade förslaget ställs ut, och nya synpunkter samlas in.



Antagande

Då regionfullmäktige slår fast översiktsplanen och den vinner laga kraft.

Välkommen att lämna synpunkter senast den 22 maj!

Tack för visat intresse!

Håll dig uppdaterad på

www.gotland.se/oversiktsplan2040

