

# 6. NATURVÄRDEN

## plan med strategier och riktlinjer

Gotlands natur är i många avseenden unik. Det är därför inte konstigt att en ganska stor del av Gotland har pekats ut som område av riksintresse för naturvärden. Även utanför dessa riksintresseområden finns stora naturvärden.

Större delen av det gotländska landskapet är genom hävd präglad av människans verksamheter sedan många hundra år tillbaka. Detta kulturlandskap har medgivit en stor biologisk mångfald. Genom ändrade brukningsmetoder, utdikningar, borttagande av odlingshinder och genom en bebyggelseutveckling som inte beaktar naturens villkor riskerar mångfalden att utarmas.

Biologisk mångfald syftar både på arternas livsmiljöer som arterna i sig. Ett av miljö kvalitetsmålen heter *Ett rikt växt- och djurliv* och innebär att arterna ska kunna fortleva i långsiktigt livskraftiga bestånd med tillräcklig genetisk variation. Arternas livsmiljöer samt deras funktion och processer ska därför värnas.

I miljömålen anges att det är naturtyperna lövängar (även igenväxta och sådana som numera betas), kalkbarrskogar, hållmarkstallskogar, betad skog, alvarmarker, havssträndängar, källmyrar och agmyrar som man främst bör inrikta sig på att skydda och säkerställa.

De mest unika naturvärdena har ett starkt formellt skydd och regleras genom bestämmelser för exempelvis nationalpark, naturreservat, Natura 2000-områden och artskyddsförordningen.

### Naturvärdenas hantering i den fysiska planeringen

Hur kommunen i detaljplaner och vid prövning av bygglov i olika situationer tar hänsyn till olika naturmiljöer och även enskilda arter, har stor betydelse för den långsiktiga hushållningen med de Gotländska naturvärdena. För att på ett konsekvent sätt klara detta behövs det riktlinjer.

Sådana riktlinjer kräver ett bra underlag för bedömning om utbredning och livsvillkor. Riktlinjerna kan inte enbart vara ett kommunalt ställningstagande, utan måste även baseras på överväganden från nationellt och EU-perspektiv.

Att i detalj avgränsa alla områden med ett högt naturvärde och även ingående naturtyper kräver betydande resurser om det ska göras för hela Gotland. Även en ganska grov avgränsning kräver stora insatser.

**Arbetet bör ändå snarast påbörjas utifrån det underlag som finns redan idag.** Detta bör samlas på en särskild "naturvärdeskarta" med tillhörande riktlinjer.



■ Kommunen bör ta fram en sammanställning av gotländska naturvärden. "Naturvärdeskartan", dvs ett granskningsskikt för bygglovgivning och planering, ska vara anpassad för den GIS-miljö som används i kommunens bygglov- och planeringshantering.

Ett förbättrat underlag är även önskvärt om kommunen ska bidra till miljömålen *Ett rikt odlingslandskap*, *Levande skogar* och inte minst *Ett rikt växt- och djurliv*. I ett av delmålen anges att kunskap ska inhämtas om arter som finns på Gotland och ett annat delmål avser ansvarsbiotoper, dvs naturtyper som är specifika för Gotland. I miljömålen anges att det är naturtyperna lövängar (även igenväxta och sådana som numera betas), kalkbarrskogar, hållmarkstallskogar, betad skog, alvarmarker, havssträndängar, källmyrar och agmyrar som man främst bör inrikta sig på att skydda och säkerställa.

I avvaktan på "naturvärdeskartan" bör hanteringen av värdefull natur i den fysiska planeringen, både inom och utanför riksintresseområden, särskilt uppmärksamma vissa naturtyper vid förfrågan om förändrad markanvändning. Dessa naturtyper redovisas under planeringsföretagningar för naturvärden. (I huvudsak utgår förteckningen från naturtyperna enligt naturvårdsverkets definition av naturtyper i det europeiska nätverket Natura 2000, se sidan 88).

Därutöver bör även uppmärksammas att fridlysning av arter enligt artskyddsförordningen ska beaktas (se sidan 87 under "Skyddade områden och arter").

I kommunens kustzonsplanering ska områden med stora naturvärden avgränsas inom kustzonen.

Kommunen hade i den förra översiktsplanen VISION 2010 målet att **arealen våtmarker på Gotland inte ska minska genom beslut om ändrad markanvändning**. Denna inriktning kvarstår. Att värna våtmarkerna och anlägga nya är viktigt ur flera aspekter.

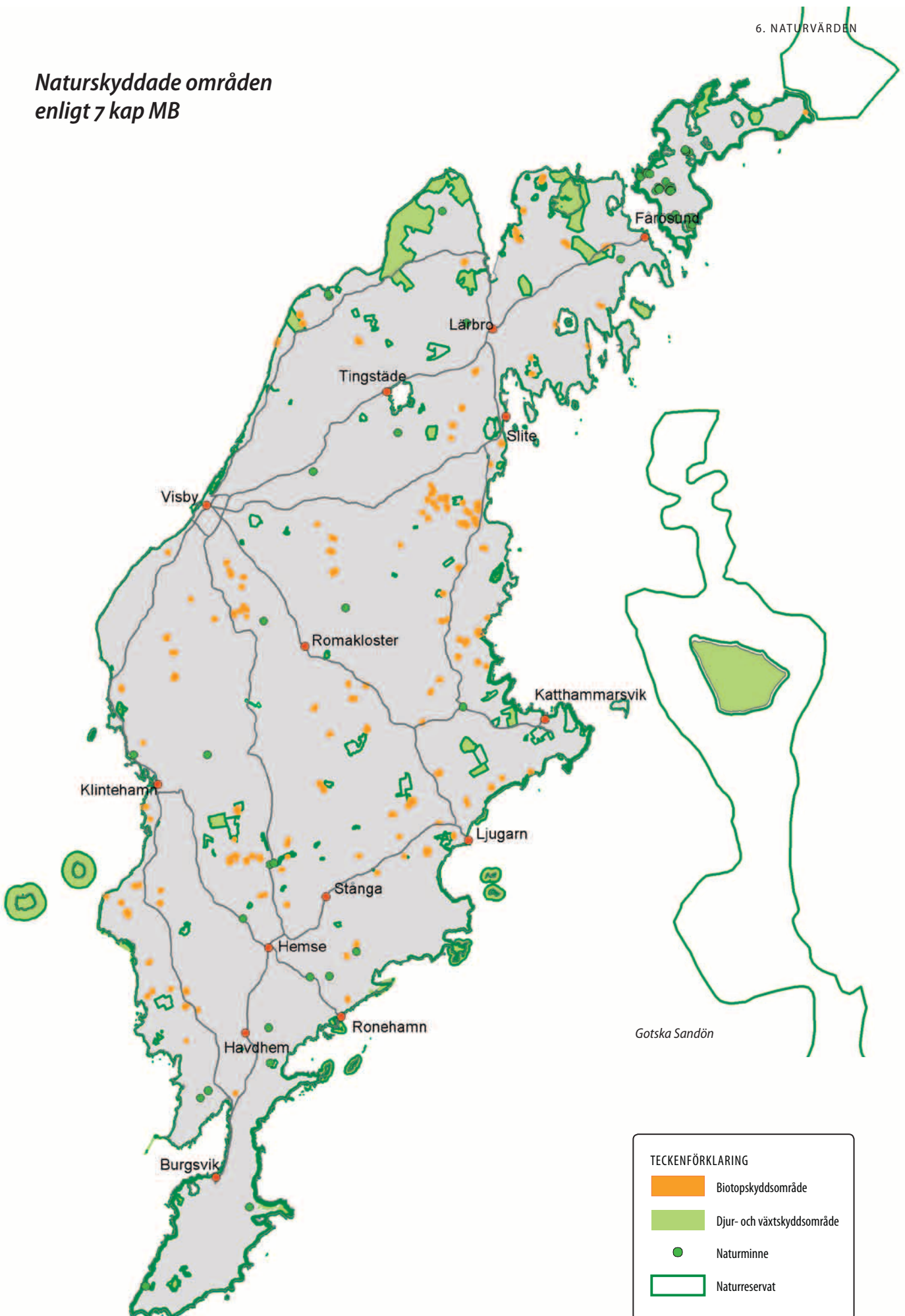
### Naturvärden i områden av riksintresse

Se karta sid 25 och 39

I avsnittet *Riksintressen* redovisas områden av riksintresse för naturvård både enligt 3 och 4 kap MB och hur kommunen avser att tillgodose dessa. I redovisningen av riksintressen enligt 4 kap MB beskrivs bla de grundläggande naturvärdena på Gotland under rubriken "*Nationallandskapet Gotland*". I redovisningen av riksintressen för naturvärden enligt 3 kap 6§ MB beskrivs de mer preciserade naturvärdena som ska skyddas samt principerna för riksintresseområdenas avgränsning med fokus på deras riksvärden.

■ Förekommande riksvärden inom områden av riksintresse för naturvård enligt 3 kap MB kommer att avgränsas i "naturvärdeskartan" som stöd i de bedömningar som görs i planering och bygglovprövning, så att områden av riksintresse skyddas mot åtgärder som påtagligt skadar dessa naturmiljöer.

## Naturskyddade områden enligt 7 kap MB





# KONSEKVENSBESKRIVNING

## Naturvärden

Att kommunen ska ta hänsyn till naturvärden och biologisk mångfald i sin verksamhet är en självklarhet. Hänsynstagandet har sin grund i internationella överenskommelser, miljömålen och inte minst i de kommunala målen om ett långsiktigt hållbart samhälle.

Ett långsiktigt hållbart samhälle innebär bl.a. att vi ska hushålla med de unika naturmiljöer vi har, så att framtida generationer också kan glädjas åt dem. Framtida generationer ska ges möjligheter till upplevelser av orörda naturmiljöer och valmöjligheter hur landskapet ska hanteras. Ny bebyggelse är en kraftfull och bestående förändring av miljön.

När landskapet fragmenteras, t.ex. genom bebyggelse i miljöer med höga naturvärden, medverkar detta till att vissa arter får svårare att behålla livskraftiga populationer.

Tillgången till en variationsrik och biologiskt rik natur är mycket positiv för människors hälsa och välbefinnande och det är fastlagt att vistelse i naturen har stor betydelse för den fysiska och psykiska hälsan. Det är viktigt att beakta både behoven av varierande närmiljöer för olika åldrar som att ha kvar natur med höga naturvärden över hela ön. Gotlänningar och besökare är i behov av rekreativa naturområden, både i form av mindre tätortsnära platser och i form av större strövmråden och naturreservat.

Översiktsplanens generella inriktning mot mer samlad bebyggelse kan innebära bättre hushållning av värdefull natur vilket har betydelse för att nå målet i VISION GOTLAND 2025 att gotlänningarna har bra hälsa och mår bäst i landet. Hälsoskillnader mellan olika grupper har visats sig vara betydligt mindre om det finns god tillgång till grönområden.

I kustplaneringen som översiktsplanen föreslår ska genomföras kommer kommunen att ta stor hänsyn till naturvärdena. Detta är särskilt viktigt i de kustnära områdena med sitt starka bebyggelsetryck.

Översiktsplanens riktlinjer, bl.a. om ett mer tillgängligt kunskapsunderlag om naturvärdena i planeringen, gynnar den långsiktiga hushållningen med områden som har höga naturvärden och med den biologiska mångfalden.

Gotlands natur är unik och är många gånger en av reseanledningarna till ön. Att i den fördjupade planeringen och bygglov-givningen ta hänsyn till naturvärdena har även ekonomiska värden för Gotland.



# PLANERINGSFÖRUTSÄTTNINGAR

## Naturvärden

Gotlands natur formas i sin grundstruktur av berggrunden, från den branta nordvästkusten till den mer lågmälda sydöstkusten. Däremellan löper, tvärs denna riktning, de olika kalkstens- och mägeldområdena. En karta över hållmarkernas utbredning ger en bra övergripande bild av landskapets uppbyggnad.

Det gotländska landskapet förändras i nutid liksom det gjort under tidigare tidsperioder. De stora skiftesreformerna under andra hälften av 1800-talet innebar möjligheter till nya brukningsmetoder och efterföljande förändringar i landskapet. Den utdikning av våtmarker som skedde under 1800-talet och början av 1900-talet förändrade landskapet mycket radikalt. Under samma tidsperiod förändrades även slättermarkernas brukande. En stor del av ängsmarken odlades då upp.

Beteslandskapen som sakta håller på att växa igen är exempel på storskalig förändring av landskapet i nutid.

En senare tids påverkan är fritidshusens expansion, oftast strandnära eller i öppna och starkt kulturlandskapspräglade områden som t ex på Fårö, Storsudret eller delar av Östergarnslandet.

En annan av vår tids landskapsomstötare är etableringen av vindkraftverk. En ytterligare aspekt, som vi ännu inte vet så mycket om, är hur klimatförändringarna kommer att påverka den gotländska naturen och dess innehåll av växter och djur.

### Landskapets naturvärden

Att peka ut riksintresseområden har varit ett sätt att ringa in de unika miljöer som inte får förstöras, "natur som saknar motstycke i landet". För riksintresseområdena ska miljöer som motiverat riksintresset (riksvärdet) kunna anges och avgränsas. Även utanför riksintresseområdena finns miljöerna med mycket höga naturvärden; artrika miljöer och miljöer med ett flertal rödlistade arter, ovanliga eller välutformade naturtyper eller biotoper. Här saknas dock en mer strukturerad bedömningsgrund för hantering i planläggning och bygglovgivning. Exempel på sådana miljöer med höga naturvärden är naturbetesmarker, alvarmarker och skogsbiotoper med rödlistade arter (nyckelbiotoper).

En särskild kategori utgör den mycket tätortsnära naturen som ur rekreationssynpunkt generellt bör tillmätas ett högre värde än likartad natur längre från en tätort.

### Landskapets delar – naturtyper

Det gotländska landskapet består av olika landskapstyper och i dem ett stort antal olika naturtyper. Man kan grovt dela in landskapets naturtyper i det öppna landskapet och skogslandskapet. Övergångsformerna är många. Utefter kusten kan man kalla landskapet för ett kustlandskap.

### Det öppna landskapet

Naturtyperna i det öppna landskapet kan översiktligt delas in i torrmarker och våtmarker samt stränder. De torra markerna är, om man undantar åkermarken, till stor del formad av beteshävd. Bara mindre delar är slätterhävdad.

### Torrmarker

På stora delar av Gotland finns endast tunna jordlager och på ganska stora arealer är detta jordlager ytterst marginellt eller saknas helt, dvs här finns hållmark.

De öppna alvarmarkerna består av en mosaik av naturtyper som är mycket sällsynt i ett internationellt perspektiv. I många fall anses de nu som mindre värdefulla och prognosen för dem är allmänt sett dålig. För större delen av alvarmarkerna är beteshävd en förutsättning för att de även på längre sikt ska förbli öppna. Alvarmarker på mycket tunna jordar eller hållmark hålls även öppna genom naturliga mekanismer, såsom torka.

Även andra gräsmarker, som sedan lång tid varit beteshävdade, har naturvärdesmässigt en dålig status som blir allt sämre. Många av dem har emellertid fortfarande höga naturvärden.

Ett antal naturtyper är beroende av beteshävd, exempelvis (Natura 2000-terminologin); enbuskmarker på kalkgräsmarker, hävdade ängsmarker med träd- och buskvegetation kvar och viktiga orkidélokaler. En del kan ingå i alvarmarker.

Vid långvarig utebliven hävd växer öppna betesmarker igen och naturvärden går på sikt förlorade genom biotopförändringen och att arter försvinner.

Trädklädda betesmarker kan delas in i hagmark med ett gles trädskikt och betad skog. Om betet upphör sker ofta en snabb igenväxning.

### Våtmarker

Det gotländska landskapet av idag har en mycket liten rest av de våtmarker som fanns före utdikningarna av myrarna. Att värna våtmarkerna och anlägga nya är viktigt ur flera aspekter. Det gynnar biologisk mångfald, fungerar som näringsfallor och förbättrar vattenhushållningen.

De gotländska kärren är oftast av typen rikkärr och är rika på örter och orkidéer. Rikkärr kan ha mer eller mindre tydlig påverkan av samlade grundvattenutflöden. Ett annat exempel på våtmark är källkärren som är mycket speciella och biologiskt värdefulla. De förekommer t ex på Lojsta hed. Dessutom finns kärr i skogsmiljöer och utmed vattendrag. Större blöta våtmarker domineras oftast av ag och benämns agmyr, t ex Träskmyr på norr. Havsstrandängar som är en annan typ av våtmark, upptar ganska stora arealer på Gotland. Om havsstrandängarna ska behålla sina naturvärden

krävs emellertid att de betas ganska hårt. Är betestrycket svagt förändras den speciella miljön på sikt.

Större våtmarksområden består oftast av ett flertal våtmarkstyper.

De våtmarksmiljöer som särskilt bör beaktas är (enligt Natura 2000-terminologin); rikkärr, källor med kalktuff, kalkkärr med gotlandsag, fuktängar med blåtätel eller starr, havsstrandängar, samt dynvåtmarker.

Våtmarkerna är inte som torrmarkerna utsatta för ett exploateringsstryck från bebyggelse och anläggningar.

### Stränder

Den gotländska kustlinjen är cirka 77 mil lång och utmed kuststräckan finns många unika miljöer och ett flertal strandtyper, t ex sandstränder, klapper- och stenstränder, klippstränder och flack strandäng.

Förutom havsstrandängarna är olika naturtyper med sanddyner särskilt värdefulla. Även avsnörda eller delvis avsnörda havsvikar och andra grunda havsvikar, t ex sådana där ler- och sandbottnar blottas vid lågvatten, har ett mycket högt naturvärde.

Sjöarnas och vattendragens stränder är betydligt längre med varierande strandmiljöer. Utmed sjöstränderna finns ofta högvuxen vassvegetation, men vanligare är en mer lågvuxen vegetation. Strandängar bildas vid stränder som är flacka med finkornigare jordar och som betas.

### Inte stränder, men strandnära

Inåt land avgränsas den egentliga stranden av sjön, vattendraget eller havets högvattennivå. Områden i det mycket strandnära området, men utanför det som definieras som strand, kan ha flertalet av de naturtyper som anges för odlingslandskapet eller skogslandskapet.

### Skogslandskapet

Gotland har ca 113 000 hektar skog och en stor andel av denna skog har såväl höga naturvärden som kulturvärden. Skogen utgör 42 procent av Gotlands yta. Den kalkrika berggrunden gör att betesgräs och örter kan trivas även ihop med barrskog på Gotland. Cirka 6 000 hektar av den gotländska skogen används därför också som betesmark.

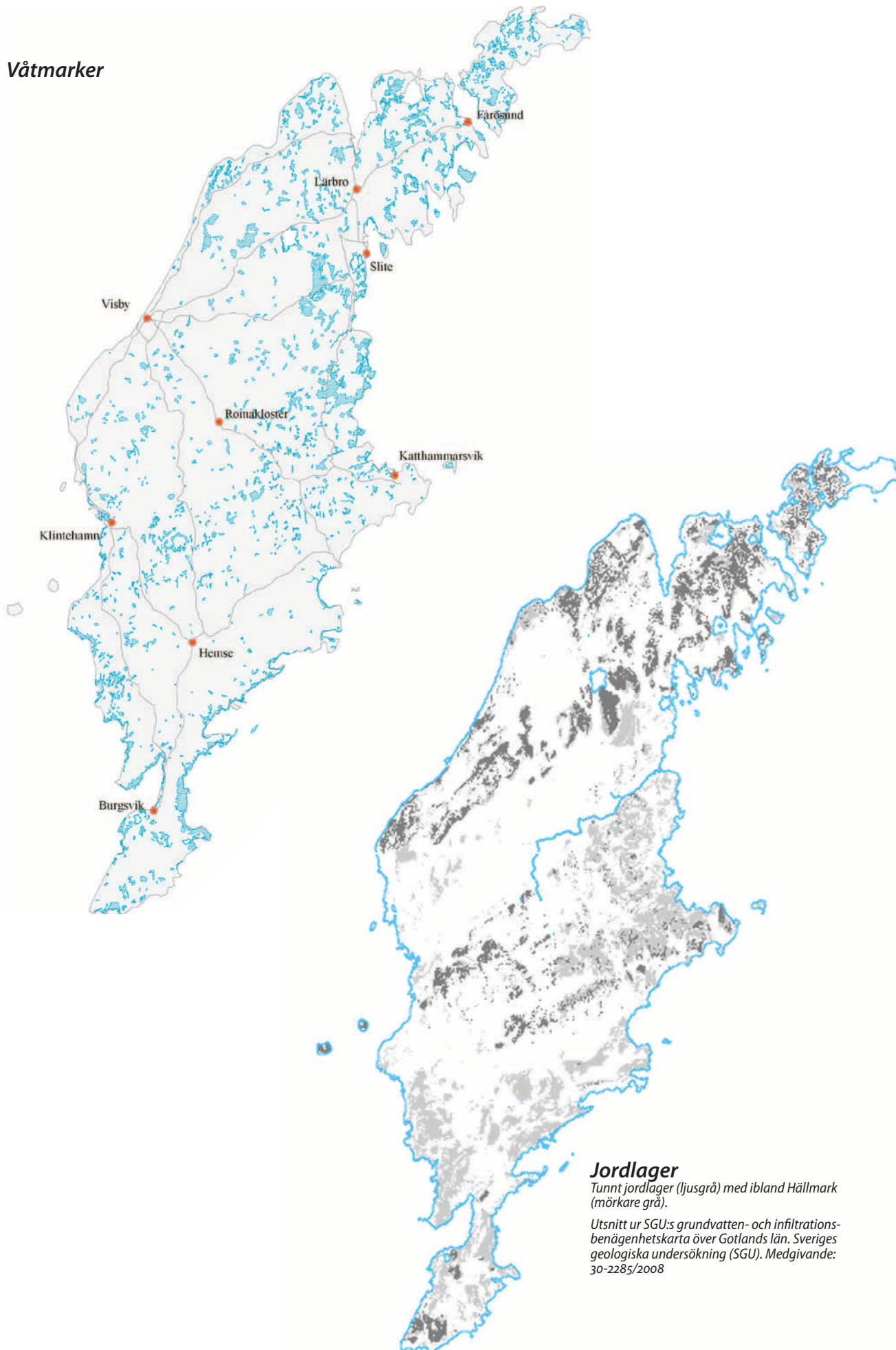
Hållmarkstallskog finns framförallt på norra Gotland. De öppna alvarmarkerna har i stor utsträckning uppkommit genom att det har varit ett hårt betestryck på hållmarkstallskogen. Gränsen är ofta oprecis. Cirka 1 300 hektar hållmarkstallskog har klassats som nyckelbiotoper.

Se karta sid 86

Se karta sid 88



## Våtmarker



### Jordlager

Tunnt jordlager (ljusgrå) med ibland Hällmark (mörkare grå).

Utsnitt ur SGU:s grundvatten- och infiltrationsbenägenhetskarta över Gotlands län. Sveriges geologiska undersökning (SGU). Medgivande: 30-2285/2008

Barrskogar med höga naturvärden som växer på kalkrik mark och präglas av mineralnäingsrika förhållanden som bl a kan uppstå i sluttningar med rörligt grundvatten eller tunna humustäcken, kallas i naturvårdssammanhang kalkbarrskog. Trädkontinuiteten är av avgörande betydelse och gran är ofta ett viktigt inslag. Kalkbarrskog finns framförallt i ett stråk från Tofta mot nordost till Helli samt därifrån utmed östra kusten ner till Gammelgårn. Ca 800 hektar kalkbarrskog har klassats som nyckelbiotoper.

Inom en stor del av mellersta Gotland finns mycket äldre skog som är betespräglad och som därigenom har fått särskilda naturvärden. Det är både magra skogsmarker och sådana med en högre bonitet. Naturvärdena är ofta knutna till gamla träd med rödlistade insektsarter.

Lövskogarna på Gotland är i många fall igenväxande rester av ängen och har därför ofta höga naturvärden (ofta nyckelbiotoper). Lövskog finns spridd över nästan hela Gotland. Arealen lövskog med höga naturvärden uppgår idag till cirka 4 000 hektar. En stor del av denna areal räknas inte som produktiv skogsmark.

Det finns ett visst bebyggelsestryck på lövängsrester och igenväxande ängsmark eftersom det ofta är vackra och attraktiva boendemiljöer.

Sumpskogarna tar upp ungefär lika stor yta som lövskog med höga naturvärden, cirka 4 000 hektar.

## Skyddade områden och arter

Se karta sid 83

### Formellt skyddade områden

Antalet naturskyddade områden på Gotland är stort. Det finns idag 111 stycken **naturreservat**, varav ett (Galgberget) har bildats av Gotlands kommun. Det finns elva **djurskyddsområden** (bildade av länsstyrelsen) och ett antal **naturminnen**, vilka oftast är speciella träd men det förekommer även bla raukar och flyttblock. Hångers källa är ett exempel på ett naturminne.

Avgränsade mindre mark- och vattenområden som är livsmiljö för hotade arter kan bli **biotopskyddade områden** genom beslut av länsstyrelsen. Det finns 194 stycken sådana med en sammanlagd yta av 644,8 hektar varav 531 hektar är skog. Utöver dessa avgränsade biotopskyddsområden finns ett generellt biotopskydd för vissa biotoper, bla innefattas stenmurar i jordbrukslandskapet av detta skydd.

### Nationalparker

Gotska Sandön är Gotlands enda nationalpark.

### Natura 2000

Inom de 129 områden på Gotland som är Natura 2000-områden krävs alltid tillstånd om en verksamhet eller åtgärd på ett betydande sätt kan påverka miljön i området. Även åtgärder i anslutning till områdena kan riskera påverka miljön och därmed kräva tillstånd. Många av Natura 2000-områdena är skyddade genom reservatsbeslut.

## Skogsmark



### Skog med skydd

Nästan 5000 hektar skog är skyddad genom naturreservat. 2008 omfattades 700 hektar produktiv skogsmark av biotopskydd och 680 hektar av naturvårdsavtal. Dessutom skyddas ca 3 000 hektar skog på Gotska Sandön som är nationalpark. Sammantaget finns drygt 9 000 hektar skyddad skog på Gotland. 531 hektar omfattas av biotopskydd och 621 hektar av naturvårdsavtal.

Den formellt skyddade arealen kalkbarrskog i naturreservat, biotopskyddsområden och naturvårdsavtal uppgick 2007 till cirka 420 hektar.

Arealen formellt skyddad lövskog i naturreservat, biotopskyddsområden och naturvårdsavtal uppgick 2007 till cirka 445 hektar.

Cirka 1 840 hektar hällmarkstallskog hade 2007 ett formellt skydd i naturreservat, biotopskyddsområden och naturvårdsavtal. Av den skyddade arealen bedöms cirka 1 200 hektar ha mycket höga naturvärden.

### Fridlysning av arter

Sverige har åtagit sig att arbeta för bevarande av biologisk mångfald. Åtgärder för

att bevara hotade arter och deras livsmiljöer är en betydande del av detta arbete. Ofta finns hotade arter och livsmiljöerna för dem inom skyddade områden, men hotade växt- och djurarter finns även utanför miljöerna med i övrigt höga naturvärden.

I miljöbalken finns även särskilda bestämmelser om skydd för djur- och växter. Närmare föreskrifter om detta finns i Artskyddsförordningen (2007:845).

Enligt 4§ i Artskyddsförordningen är det förbjudet att skada eller förstöra fortplantningsområden eller viloplats för sådana djur som är markerade med N eller n i bilagan till förordningen. Den praktiska tillämpningen är viktig men svår att genomföra. Likaså har alla fåglar samma skydd enligt artskyddsförordningen.

Även för en del växter finns liknande bestämmelser om fridlysning och att det är förbjudet att förstöra växterna i deras naturliga utbredningsområde i naturen.

Länsstyrelsen får under vissa förutsättningar ge dispens från förbuden i artskyddsförordningen.



## Naturtyper i *torra* marker med namn och naturtypskod enligt Natura 2000-systemet

Detta är naturtyper som kräver särskild uppmärksamhet i den fysiska planeringen:

### Gräsmarker på kalkhällar (6110)

Naturtypen är prioriterad, vilket betyder att naturtypen bedöms vara av hög prioritet inom EU. Den finns där jordlagren är tunna och kalkrika och det kan finnas öppna hållmarksytor. Vegetationen domineras av torktåliga växter. Om betet upphör växer markerna igen med buskar och träd.

Denna naturtyp har mycket liten utbredning och på nationell nivå är ungefär hälften skyddad i nätverket Natura 2000.

### Nordiskt alvar (6280)

Naturtypen är prioriterad. Naturtypen nordiskt alvar består av flera vegetationstyper. Vissa delar av alvarmarker kan vara naturliga men alvarmarkerna är till största delen en kulturprodukt genom bete och i viss mån busktäkt och skogsbruk.

Nordiskt alvar finns framförallt på Öland och Gotland men även på Kinnekulle och i Falbygden i Västergötland. Omkring 92 procent av naturtypens totalareal är utpekad i nätverket Natura 2000, mycket beroende på att Stora Alvaret på Öland finns med i nätverket.

### Enbuskmarker på kalkgräsmarker (5130)

Naturtypen finns på näringsfattiga, kalkrika gräsmarker som betas eller nyligen har hävdats. Vegetationen kan vara likartad (d v s likartade vegetationstyper) som de som återfinns i "gräsmarker på kalkhällar" och "kalkgräsmarker".

### Kalkgräsmarker (viktiga orkidélokaler) (6210)

Naturtypen är prioriterad. Där det finns ett djupare jordtäckte kan man kanske inte längre tala om alvarmark utan om betesmarker, ofta med ett tilltagande buskskikt.

### Artrika torra – friska gräsmarker (6270)

Naturtypen är prioriterad. Kan variera i sammansättning och kan t ex vara hållmarkstorräng eller på friskare underlag artrikare typer med fårsvingel.

### Högörtängar (6430)

Högörtängarna är ofta en igenväxningssuccession av en frisk till fuktig betesmark då denna inte längre hävdas. Den måste hävdas för att inte ganska snabbt växa igen med buskar och träd.

### Lövängar (6530) (ängen)

Naturtypen är prioriterad. På Gotland finns ganska många hävdade ängsmarker med träd- och buskvegetation kvar. Alla har ett stort kulturhistoriskt värde och ett högt naturvärde.

## Naturtyper i *skogsmark* med namn och naturtypskod enligt Natura 2000-systemet

Detta är naturtyper som kräver särskild uppmärksamhet i den fysiska planeringen:

### Västlig taiga (9010)

Med naturtypen västlig taiga avses naturlig gammal skog av gran, tall, blandskog, triviallövsog (d v s inte "ädellövsog") samt *nyligen brända områden eller yngre efterträdande stadier efter bränder*. Naturtypen kan finnas i anslutning till alvarmarker. Naturtypen är prioriterad i Natura 2000, vilket betyder att bevarandet av naturtypen har hög prioritet inom EU.

Om sådana skogsområden inte har getts ett formellt skydd i form av reservat är det troligt att de ändå finns med som nyckelbiotopområde eller område med naturvärde i nyckelbiotopinventeringen

### Boreonemoral äldre naturlig ädellövsog (9020)

Detta är en prioriterad naturtyp.

### Örtrika, näringsrika skogar med gran (9050)

Detta är en barr- eller blandskog ofta på mark med ett rörligt markvatten. Det är viktigt med en opåverkad hydrologi om naturtypen ska bestå.

De värdefulla skogarna är gammal skog med lång kontinuitet. De främsta naturvärdena är ofta knutna till fältskiktets växt- och marksvampflora.

Kalkbarrskogarna tillhör ibland denna naturtyp, men många av dessa betas eller har betats och räknas då till naturtypen 9070 "trädklädda betesmarker".

Kalkbarrskogar finns av flera andra typer, t ex hållmarkstyper. Nästan all skog på ön växer på kalkrik mark, men med kalkbarrskog brukar man dock bara avse sådana barrskogar som har höga naturvärden.

### Trädklädda betesmarker (9070)

Trädklädda betesmarker kan delas in i hagmark med ett glest trädsikt och betad skog. Om betet upphör sker ofta en snabb igenväxning.

### Lövsumpskog (9080)

Även detta är en prioriterad naturtyp inom EU. Hydrologin spelar avgörande betydelse för naturtypen.

### Annan sumpskog

Betydligt vanligare än lövsumpskog är sumpskogar med tall på näringsfattigare jordar. Även dessa innehåller oftast höga naturvärden.

### Svämlövsog (91E0)

Även detta är en prioriterad naturtyp, men är sparsamt förekommande på Gotland. Den finns längs vattendrag som periodvis översvämmas.